

# Företagsamheten 2015

## Riket



**Omslaget visar samtliga länsvinnare i tävlingen Årets mest företagsamma människa 2014.**  
Fotograf: Anna Sims: Nya Wermlans-Tidningen, Nicklas Sandberg och Svenskt Näringsliv.

# Innehåll

<b>1. Inledning</b> .....	<b>2</b>
Så genomförs undersökningen .....	2
Vem är företagsam? .....	2
<b>2. Sammanfattning</b> .....	<b>3</b>
Kvinnors företagsamhet har aldrig varit högre .....	3
Högst företagsamhet på Gotland - lägst i Västmanland .....	3
Svagare nyföretagsamhet - för tredje året i rad .....	3
De företagsamma blir allt äldre .....	3
<b>3. Stiltje i företagsamheten</b> .....	<b>4</b>
Kvinnornas företagsamhet ökar .....	4
Högst företagsamhet på Gotland .....	5
Topppnotering för kvinnors företagsamhet .....	5
Den yngre företagsamheten står stilla .....	6
De mest företagsamma kommunerna fortsätter växa .....	7
Högst företagsamhet i Danderyd - lägst i Oxelösund .....	7
<b>4. Minskad nyföretagsamhet för tredje året i rad</b> .....	<b>8</b>
Nyföretagsamheten går tillbaka i hälften av länen .....	9
Kvinnors nyföretagsamhet i nedåtgående trend .....	9
Stora skillnader i de yngres nyföretagsamhet .....	10
Allt högre nyföretagsamhet i toppkommunerna .....	10
Högst nyföretagsamhet i Danderyd - lägst i Filipstad .....	11
Näringsstruktur viktigt för nyföretagsamheten .....	11
<b>5. Många äldre bland de företagsamma</b> .....	<b>12</b>
Stockholm drar ner ålderssnittet .....	12
Äldst företagsamhet i Smålandslänen .....	12
Sundbyberg har den yngsta företagsamheten .....	13
<b>6. Appendix</b> .....	<b>14</b>
Tillväxt .....	14
Avslut .....	15

# 1. Inledning

## Så genomförs undersökningen

En gång om året gör Svenskt Näringsliv en mätning av den svenska företagsamheten. Statistiken hämtas vid årsskiftet av det aktuella året. Syftet med undersökningen är att studera om antalet företagsamma personer – det vill säga de som ansvarar för ett företags utveckling – ökar eller minskar, och i så fall i vilken takt förändringen sker. Uppgifterna hämtas från UC AB och sammanställs av Kreicbergs Utredning & Opinion AB.

Att mäta graden av företagande och nyföretagande på regional och lokal nivå är ofta problematiskt. Vid mätning av antal registrerade och nyregistrerade företag kan en företagare räknas flera gånger om hon eller han står som ägare till fler än ett bolag. Det gör att graden av företagande överskattas. När det gäller nyföretagande så är det ombildningarna som är problematiska. Om en enskild firma ombildas till ett aktiebolag kan det noteras som ett nytt företag även om det är samma person som driver företaget – trots att det i det här fallet inte tillkommit någon ny företagare. Det finns andra metoder – som att använda sig av samkörning av olika register för att identifiera företagare. De undersökningarna har nackdelen att de tar lång tid att sammanställa och aktualiteten i statistiken blir lidande.

Den här undersökningen mäter *företagsamma människor* – inte registrerade företag. Därför kan vi presentera om vi har fått fler företagsamma människor under 2014, både i absoluta tal och som andel av befolkningen i arbetsför ålder (16–74 år). Vi kan även se om kvinnors och ungas (16–34 år) företagsamhet har förändrats. Det förfarandet gör att vi undviker dubbelräkningar, samtidigt som statistiken håller en hög aktualitet. I årets undersökning har vi även specialstuderat andelen företagsamma som är äldre än 64 år.

## Vem är företagsam?

Som företagsam räknas individer som uppfyller något av dessa kriterier:

- har en F-skattsedel
- är delägare i ett aktivt handelsbolag
- är VD eller ordinarie styrelsemedlem i ett aktivt aktiebolag.

Alla individer som uppfyller något av dessa kriterier räknas som företagsamma i denna mätning.<sup>1</sup> Individerna räknas bara en gång oavsett om personen ansvarar för ett eller flera företag. Av den anledningen finns det alltså fler registrerade företag än det finns företagsamma människor.

Företagsamheten är en totalundersökning. Därför kan den användas för att jämföra företagsamheten mellan olika kommuner över tid. Utifrån inhämtade data kan vi även följa *nyföretagsamheten*, det vill säga hur många nya personer som engagerar sig i företagande.

De data som har använts till den här rapporten inhämtades under januari 2015 och avser företagsamheten för år 2014. På Svenskt Näringslivs webbplats finns rapporter för Sveriges samtliga 21 län att ladda ned. På [www.foretagsklimat.se](http://www.foretagsklimat.se) kan du även se hur företagsamheten och nyföretagsamheten har utvecklats i samtliga kommuner sedan 2002.

<sup>1</sup> På [http://www.svensktnaringsliv.se/multimedia/archive/00017/Metodbeskrivning\\_17119a.pdf](http://www.svensktnaringsliv.se/multimedia/archive/00017/Metodbeskrivning_17119a.pdf) finns en utförlig metodbeskrivning.

## 2. Sammanfattning

### **Kvinnors företagsamhet har aldrig varit högre**

Sedan förra årets mätning har företagsamheten och befolkningen vuxit lika snabbt och andelen företagsamma i riket ligger stilla på 12,1 procent.

Men bakom den oförändrade andelen finns det könsskillnader. Kvinnors företagsamhet har ökat under året och når i mätningen sin högsta nivå någonsin i relation till den kvinnliga befolkningen, 7,5 procent. Nyföretagsamheten bland kvinnor minskar dock för tredje året i rad.

### **Högst företagsamhet på Gotland - lägst i Västmanland**

Det finns fortfarande betydande regionala skillnader. På Gotland är hela 16,5 procent av befolkningen företagsamma medan motsvarande siffra i Västmanland är 9,4 procent.

På kommunnivå är det främst kranskommuner till Stockholm som dominerar. Högst företagsamhet hittas i Danderyds kommun där 27,4 procent är företagsamma. I sörmländska Oxelösund är knappt sex procent företagsamma, vilket är den lägsta noteringen i årets undersökning.

### **Svagare nyföretagsamhet - för tredje året i rad**

*Nyföretagsamheten* i förhållande till befolkningen minskar för tredje året i rad och har inte varit lägre sedan år 2006.

Den svagare generella nyföretagsamheten återspeglar sig på den lokala nivån. Närmare hälften av rikets 290 kommuner har fått se en minskning av nyföretagsamheten under året som gått. Nyföretagsamheten är högst i Stockholms län och lägst i Blekinge.

### **De företagsamma blir allt äldre**

Trots att nyföretagsamheten har minskat har den totala företagsamheten inte sjunkit. Detta beror på att färre lämnar sitt företagande. Men detta kan komma att förändras inom en snar framtid. Årets undersökning visar att närmare 18 procent av de företagsamma i Sverige är äldre än 64 år. Frågan är hur länge de planerar att fortsätta med sitt företagsengagemang. När de beslutar sig för att gå i pension och avsluta sin företagsamhet behöver nyföretagsamheten stiga betydligt mer än befolkningstillväxten för att den totala företagsamheten inte ska gå tillbaka.

### **Högst andel äldre i Kalmar län**

I Smålandslänen Kalmar och Kronoberg ligger andelen äldre företagsamma en bit över 20 procent. På lokal nivå finns det kommuner där andelen äldre närmar sig 30 procent, till exempel i Simrishamn och Båstad i Skåne.

### 3. Stiltje i företagsamheten

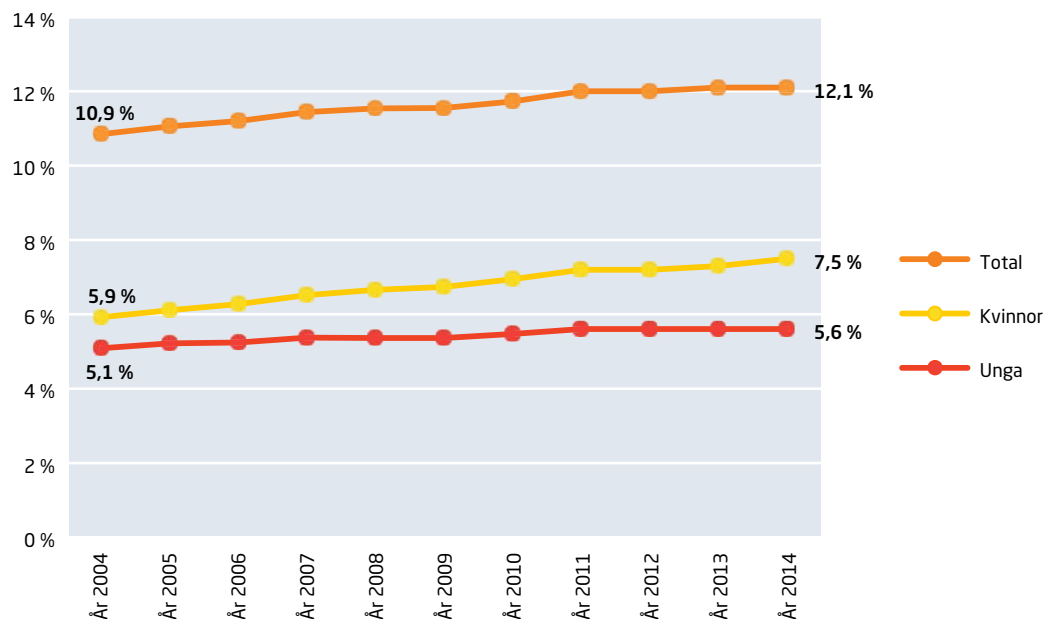
Sedan början på 2000-talet har företagsamheten i riket stadigt ökat i relation till befolkningen i arbetsför ålder. För tio år sedan låg andelen företagsamma personer på 10,9 procent. Under årets mätning växte företagsamheten endast i takt med befolkningen och ligger idag på 12,1 procent. Det kan vara en indikation på att den uppgång i företagsamheten vi upplevt under det senaste decenniet är på väg att plana ut.

#### Kvinnornas företagsamhet ökar

Däremot fortsätter kvinnornas företagsamhet att växa snabbare än befolkningen. Kvinnornas företagsamhet har aldrig varit större än vad den är nu, 7,5 procent jämfört med 5,9 procent för tio år sedan. Kvinnors företagsamhet har även slagit rekord i hela 18 av länen. Undantagen är Blekinge, Örebro och Västmanlands län.

De yngres (16–34 år) företagsamhet har planat ut under de senaste åren och andelen ligger för fjärde året i rad på 5,6 procent.

Diagram 1. Utveckling av andelen företagsamma människor av befolkningen. År 2004-2014.

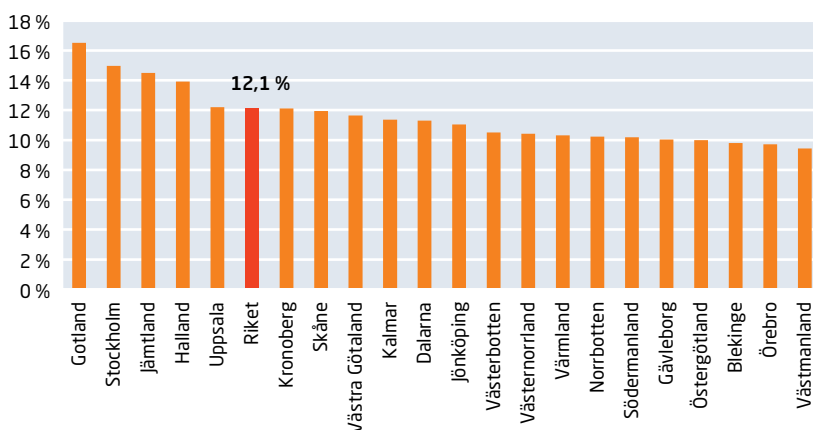


## Högst företagsamhet på Gotland

Antalet företagsamma i Sverige som helhet har ökat med knappt 12 000 individer under år 2014. Sammantaget finns det numera knappt 865 000 personer i landet som på något sätt ansvarar för ett företag.

Andelen företagsamma personer varierar kraftigt mellan landets regioner. I Gotlands län finns Sveriges mest företagsamma befolkning. Här ansvarar 16,5 procent av länets arbetsföra befolkning för någon typ av företag. Även huvudstadsregionen har en hög andel företagsamma människor. Västmanlands län har Sveriges lägsta andel företagsamma människor. Här ansvarar endast 9,4 procent av befolkningen för ett företag.

Diagram 2. Andel företagsamma människor av befolkningen per län (16-74 år). År 2014.



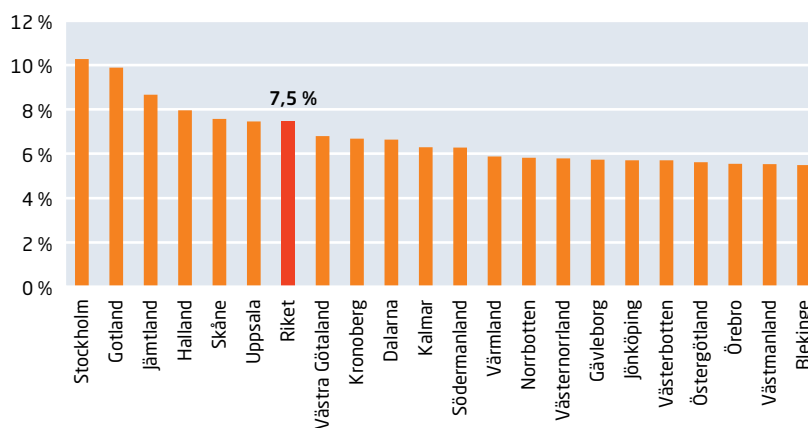
## Topptotering för kvinnors företagsamhet

Att kvinnor deltar i företagandet i en högre utsträckning är en nödvändighet för att Sveriges företagande ska nå en europeisk nivå.<sup>2</sup> Sedan 2000-talets början har kvinnorna blivit alltmer företagsamma, även om det fortfarande är en bra bit kvar till männens delaktighet i företagandet.

Samttaget finns det nu drygt 262 000 företagsamma kvinnor, vilket motsvarar 7,5 procent av den kvinnliga befolkningen i arbetsför ålder. Kvinnornas företagsamhet växer snabbare än befolkningen, till skillnad från den totala företagsamheten. Av ökningen av den totala företagsamheten på cirka 12 000 personer stod kvinnorna för närmare hälften.

Som vi ser i diagram 3 är det återigen Stockholms och Gotlands län som har högst andel företagsamma kvinnor, 10,3 respektive 9,9 procent. Mest ovanligt att kvinnor ansvarar för ett företag är det i Blekinge där endast 5,5 procent av kvinnorna är företagsamma.

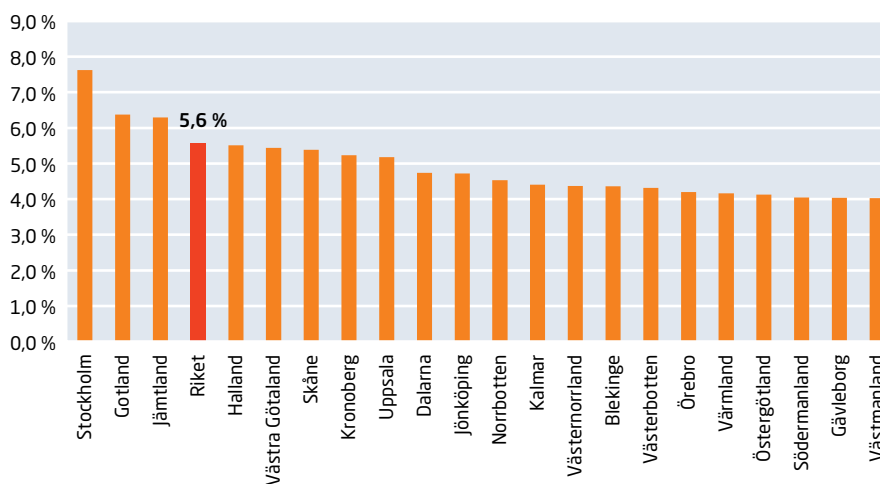
<sup>2</sup> Enligt Eurostat var 5,3 procent av kvinnorna i EU i åldersgruppen 15-74 år heltidsföretagare 2013. I Sverige var motsvarande siffra 3,8 procent.

**Diagram 3. Kvinnors företagsamhet i andel av den kvinnliga befolkningen per län (16-74 år). År 2014.**

### Den yngre företagsamheten står stilla

Yngre individer (16–34 år) ansvarar för företag i en klart lägre utsträckning av förklarliga skäl. Men ett tidigt inträde i företagandet ger värdefull erfarenhet för individerna som kan användas för framtida företagsinsatser. För landet som helhet är knappt 131 400 unga personer, eller 5,6 procent, ansvariga för ett företag, vilket är en oförändrad andel jämfört med de senaste åren.

I Stockholms län finns den klart högsta andelen unga företagsamma, 7,6 procent ansvarar för ett företag. Motsvarande andel i Västmanland, Södermanland och Gävleborg är 4,0 procent, vilket är lägst i riket.

**Diagram 4. De yngres företagsamhet i andel av befolkningen per län (16-34 år). År 2014.**



## De mest företagsamma kommunerna fortsätter växa

På kommunal nivå är skillnaderna i företagsamhet givetvis ännu större. Det som kännetecknar en kommun med en hög andel företagsamma är framförallt en avsaknad av ett fåtal dominerande arbetsgivare. Näringslivet i dessa kommuner är istället diversifierat med inslag av många småföretag.

Motsatsen gäller naturligtvis för de kommuner där företagsamheten är svag i relation till befolkningen. I denna kategori hittas främst bruks- och industriorter med en eller två stora industriella arbetsgivare. Även kommuner med ett stort inslag av offentlig sektor har också ofta en relativt låg andel företagsamma. Anledningen till den låga företagsamheten är att den arbetsföra befolkningen så att säga sugts upp från företagandet. Det finns helt enkelt inte ett lika stort underlag av befolkningen i dessa kommuner som kan tänkas bli ansvariga för ett företag. Dessa skilda näringslivsstrukturer förändras i de flesta fall i en långsam takt. Det är alltså inte troligt att andelen företagsamma i en kommun förändras kraftigt från år till år.

## Högst företagsamhet i Danderyd - lägst i Oxelösund

Danderyds kommun i Stockholms län har Sveriges mest företagsamma befolkning. Mer än en fjärdedel (27,4 procent) av kommunens arbetsföra befolkning ansvarar för någon typ av företag. De tio mest företagsamma kommunerna, som presenteras i tabell 1, är identiska med hur det såg ut i förra årets mätning.

Danderyd har även landets högsta nivå när det gäller kvinnors företagsamhet. Åre kommun i Jämtland har däremot den högsta företagsamheten bland den yngre befolkningen.

Oxelösunds kommun, vars näringsliv domineras av SSAB, har Sveriges klart lägsta företagsamhet. Endast 500 personer är involverade i företagandet, vilket motsvarar 5,9 procent av kommunens befolkning i arbetsför ålder. Det är dessutom en nedgång jämfört med förra mätningen.

Sammantaget ökade företagsamheten snabbare än befolkningen i 168 av landets 290 kommuner. I 65 kommuner växte den långsammare än befolkningen.

**Tabell 1. Företagsamhet i andel av befolkning (16-74 år). De tio mest och minst företagsamma kommunerna. År 2014.**

Län	Kommun	Andel aktiva	Län	Kommun	Andel aktiva
Stockholm	Danderyd	27,4 %	Uppsala	Älvkarleby	8,1 %
Stockholm	Lidingö	23,2 %	Skåne	Bjuv	8,0 %
Stockholm	Vaxholm	22,3 %	Örebro	Degerfors	7,7 %
Jämtland	Åre	21,7 %	Örebro	Karlskoga	7,4 %
Skåne	Båstad	21,7 %	Dalarna	Ludvika	7,4 %
Kalmar	Borgholm	20,8 %	Västra Götaland	Trollhättan	7,3 %
Stockholm	Ekerö	20,6 %	Västmanland	Surahammar	7,3 %
Skåne	Vellinge	20,3 %	Värmland	Filipstad	6,9 %
Stockholm	Värmdö	19,8 %	Västmanland	Fagersta	6,7 %
Skåne	Simrishamn	19,4 %	Södermanland	Oxelösund	5,9 %

## 4. Minskad nyföretagsamhet för tredje året i rad

Med *nyföretagsamma* avses de personer som blivit företagsamma under det senaste året. Vi skiljer här på *genuint nyföretagsamma* personer och *inflyttare* till kommunen.

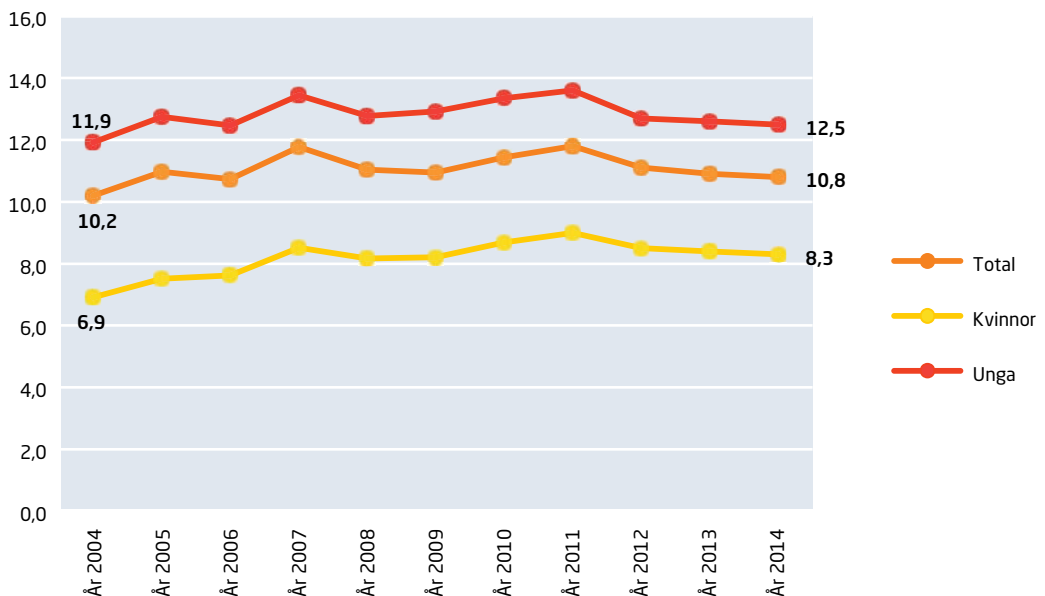
- **Genuint nyföretagsamma** personer är sådana som någon gång under innevarande år blev ansvariga för någon typ av företag (men som inte var det innan).
- **Inflyttare** till kommunen är personer som var ansvariga för ett företag under förra året, men som under innevarande år flyttat till en annan kommun. På länsnivå och riksnivå redovisas enbart de genuint nyföretagsamma.<sup>3</sup>

Årets notering på 10,8 nyföretagsamma personer per 1 000 invånare är den svagaste nyföretagsamheten sedan år 2006. Nyföretagsamheten i relation till befolkningen har nu backat tre år i följd.

Även kvinnornas nyföretagsamhet har minskat i förhållande till befolkningen. Årets notering på 8,3 per 1 000 invånare är den svagaste nyföretagsamheten sedan år 2009.

I relation till befolkningen uppvisar yngre personer (16–34 år) genomgående en klart högre frekvens i nyföretagsamheten än vad som uppmäts för såväl kvinnor som den totala nyföretagsamheten, vilket vi ser i diagram 5. Men även för unga går nyföretagsamheten tillbaka för tredje året i rad.

Diagram 5. Utveckling av antalet nyföretagsamma personer per 1 000 invånare. År 2004-2014.



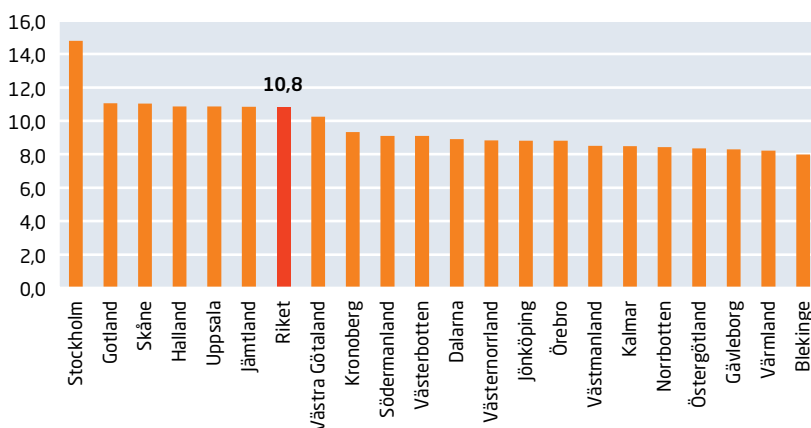
<sup>3</sup> Orsaken är att om det sker flyttningar mellan kommuner i samma län skulle länets nyföretagsamhet kraftigt överskattas om dessa personer inkluderades.

## Nyföretagsamheten går tillbaka i hälften av länen

Under år 2014 valde cirka 77 000 nya personer att börja ansvara för ett företag i någon form. Det är en mer eller mindre oförändrad nivå jämfört med förra året. Men eftersom vi haft en positiv befolkningstillväxt under året har nyföretagsamheten backat i förhållande till befolkningen. I relation till befolkningen i arbetsför ålder valde 10,8 personer per 1 000 invånare att bli företagsam.

Stockholms län har rikets mest frekventa nyföretagsamhet med 14,8 nyföretagsamma per 1 000 invånare. Jämfört med förra året är även det en nedgång och nyföretagsamheten i relation till befolkningen har inte varit lägre i länet sedan 2004. Lägst är nyföretagsamheten i Blekinge där 8,0 är nyföretagsamma per 1 000 invånare.

Diagram 6. Antal nyföretagsamma per 1 000 invånare (16-74 år). År 2014.



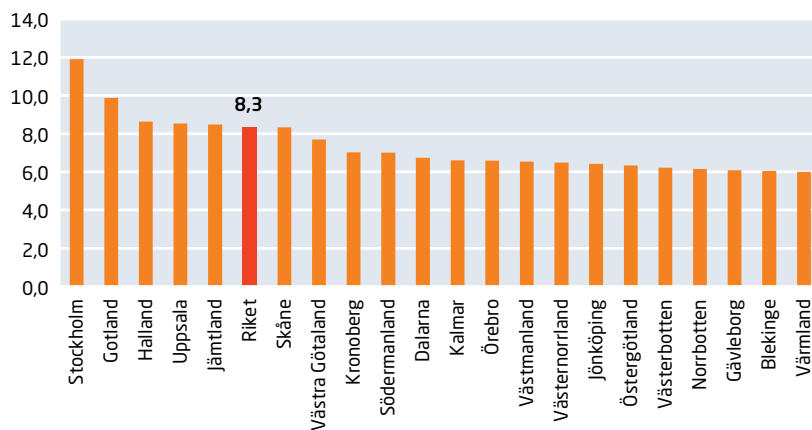
## Kvinnors nyföretagsamhet i nedåtgående trend

Som vi tidigare nämnt är det låga företagandet i Sverige en funktion av framförallt kvinnornas låga deltagande. En hög nyföretagsamhet bland kvinnor ger större möjligheter till en långsiktig högre tillväxt av kvinnors företagsamhet.

I riket som helhet valde drygt 29 300 kvinnor att bli ansvarig för ett företag under det senaste året vilket motsvarar 8,3 nyföretagsamma per 1 000 invånare. Det är tredje året i rad som kvinnors nyföretagsamhet svagt minskar.

Kvinnorna i Stockholms län uppvisar även rikets högsta nyföretagsamhet, 11,9 nyföretagsamma kvinnor per 1 000 invånare. Även det är en marginell nedgång jämfört med förra mätningen.

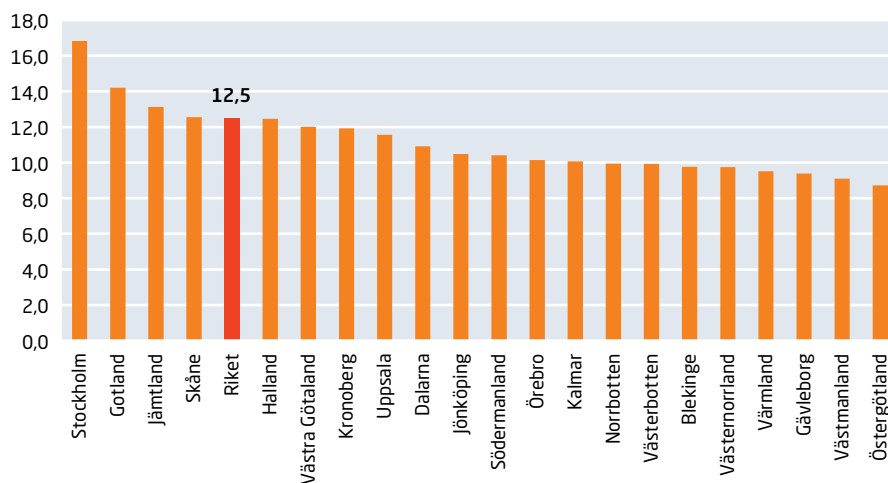
Värmlands län har rikets svagaste nyföretagsamhet bland kvinnor. Här uppgår den endast till 6,0 nyföretagsamma kvinnor per 1 000 invånare.

**Diagram 7. Kvinnors nyföretagsamhet per 1 000 invånare (16-74 år). År 2014.**

### Stora skillnader i de yngres nyföretagsamhet

Under 2014 beslöt cirka 29 500 unga personer i riket att engagera sig i företagande, vilket motsvarar 12,5 personer per 1 000 invånare och innebär en minskning för tredje året i rad.

Men det finns stora länsskillnader. I Stockholms län uppgår de yngres nyföretagsamhet till 16,8 per 1 000 invånare. Det är nästan dubbelt så högt som länet med den svagaste nyföretagsamheten, Östergötland, där endast 8,7 unga är nyföretagsamma per 1 000 invånare.

**Diagram 8. De yngres nyföretagsamhet per 1 000 invånare (16-34 år). År 2014.**

### Allt högre nyföretagsamhet i toppkommunerna

Som tidigare nämnts delar vi in de nyföretagsamma i två grupper när vi studerar kommuner. Dels de *genuint nyföretagsamma* som inte var involverade i företagande under förra året, dels *inflyttare* till kommunen som var företagsamma i en annan kommun förra året. Detta gör att nivån på nyföretagsamheten blir betydligt större för kommuner än för riket och länen (där vi endast räknar de genuint nyföretagsamma).

## Högst nyföretagsamhet i Danderyd - lägst i Filipstad

Sveriges mest företagsamma kommun, Danderyd, uppvisar även landets högsta relativa nyföretagsamhet. Sammantaget har 33,1 nya människor per 1 000 invånare tagit ansvar för ett företag under år 2014. Av dessa är ungefär en tredjedel inflyttade från andra kommuner.

Danderyd har även den högsta frekvensen av nyföretagsamma kvinnor, medan Vaxholm och Solna har högst nyföretagsamhet bland de yngre i relation till befolkningen. Den lägsta nyföretagsamheten hittar vi i Filipstads kommun i Värmland där endast 5,1 människor är nyföretagsamma per 1 000 invånare.

Av de tio mest nyföretagsamma kommunerna har sju ökat nyföretagsamheten ytterligare under det senaste året. En hög nyföretagsamhet det ena året behöver alltså inte betyda något större hinder för en fortsatt hög nyföretagsamhet året efter.

## Näringsstruktur viktigt för nyföretagsamheten

Värt att nämna är att det finns ett starkt samband mellan nyföretagsamheten och företagsamheten överlag. Ju högre företagsamhet desto större förutsättningar finns för en hög nyföretagsamhet. Förklaringen till detta fenomen är densamma som tidigare har nämnts – näringsstrukturen i en kommun bestämmer i stor utsträckning även hur hög nyföretagsamheten kan bli. De tio kommuner med den högsta nyföretagsamheten karakteriseras samtliga av ett diversifierat näringsliv bestående av många små och medelstora arbetsgivare.

**Tabell 2. Antal nyföretagsamma människor per 1 000 personer. De tio mest och minst nyföretagsamma kommunerna. År 2014.**

Län	Kommun	Nya per 1 000 inv	Län	Kommun	Nya per 1 000 inv
Stockholm	Danderyd	33,1	Västerbotten	Vilhelmina	7,6
Stockholm	Lidingö	27,0	Västra Götaland	Gullspång	7,5
Jämtland	Åre	26,3	Örebro	Hällefors	7,4
Stockholm	Nacka	25,8	Örebro	Degerfors	7,4
Stockholm	Solna	25,8	Värmland	Säffle	7,3
Stockholm	Ekerö	25,7	Norrbottnen	Boden	7,1
Stockholm	Vaxholm	25,5	Västmanland	Fagersta	6,8
Stockholm	Värmdö	24,4	Blekinge	Olofström	6,6
Stockholm	Sundbyberg	23,5	Skåne	Bromölla	6,4
Uppsala	Knivsta	23,3	Värmland	Filipstad	5,1

## 5. Många äldre bland de företagsamma

En bidragande orsak till att företagsamheten inte gått tillbaka mer än den gjort under de senaste åren är att antalet personer som *avslutat* sitt företagsengagemang minskat. Men detta kan komma att förändras inom den närmaste framtiden. Anledningen är att företagarpopulationen blir allt äldre och förr eller senare kommer pensionsplanerna att omsättas i praktiken för de äldre företagarna. För att dessa avgångar inte ska påverka företagsamhetens nivå negativt måste givetvis nyföretagsamheten öka betydligt fortare än befolkningstillväxten.

Att företagarpopulationen verkligen blir äldre kan till exempel utläsas av SCB:s arbetskraftsundersökningar. Sedan år 2005 har antalet företagare som är äldre än 64 år ökat med hela 67 procent. Samtidigt har hela företagarpopulationen endast ökat med 8 procent.

### Stockholm drar ner åldersnittet

Att de företagsamma blir äldre bekräftas även av företagsamhetsundersökningen. Förra året fanns det cirka 145 000 företagsamma personer som var äldre än 64 år. I årets undersökning har antalet stigit till 152 500. Det motsvarar 17,6 procent av samtliga företagsamma individer.

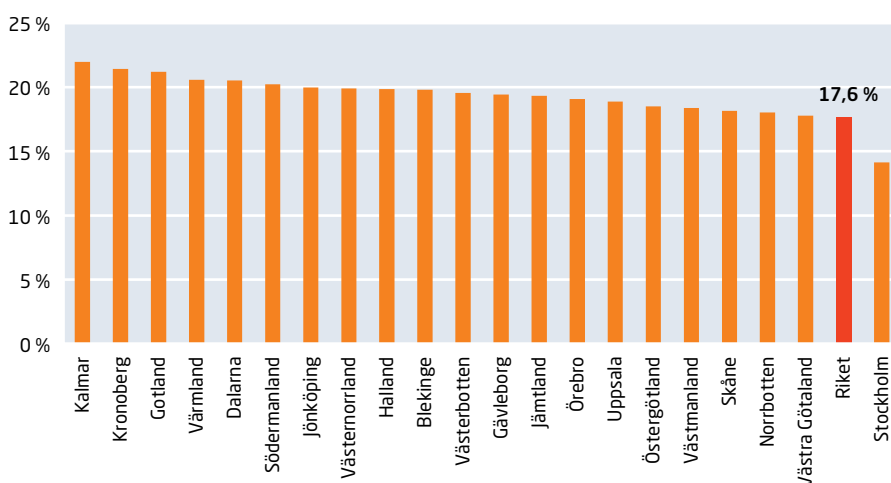
Men andelen är samtidigt starkt påverkad av Stockholms län där endast 14,1 procent är äldre. Huvudstadslandet har en hög företagsamhet från början och dess låga andel äldre ger således en stor effekt på riksgenomsnittet. Det är inget annat län som har en lägre andel äldre än riksgenomsnittet, vilket vi ser i diagram 9. En mer rättvisande siffra för de övriga länen att jämföra sig med är medianvärdet som ligger runt 19–20 procent.

### Äldst företagsamhet i Smålandslänen

Smålandslänen Kalmar och Kronoberg har rikets högsta andel äldre företagsamma personer. Här är över var femte företagsam person äldre än 64 år. Det är framförallt storstadslänen (Stockholm, Västra Götaland och Skåne) som kan uppvisa en relativt låg andel äldre företagsamma. De framtida pensionsavgångarna kan således förväntas få störst genomslag utanför storstadsområdena.

Det bekräftas även av de nyföretagsammans genomsnittsålder. Samtliga tre storstadslän tillhör de fem länen med lägst genomsnittsålder hos de nyföretagsamma. Riksgenomsnittet ligger på 40,6 år. Men även denna siffra är starkt influerad av Stockholms län där genomsnittsåldern ligger på 39,8 år. Högst genomsnittsålder hos de nyföretagsamma finns i Västernorrland där den ligger på 42,5 år.

Bland de som avslutar sitt företagsengagemang är genomsnittsåldern 48 år, men även här finns det stora variationer i landet.

**Diagram 9. Andel äldre företagsamma personer (+64 år). År 2014.**

### Sundbyberg har den yngsta företagsamheten

Med tanke på att storstadslänen uppvisar en lägre andel äldre företagsamma är det inte förvånande att samtliga tre storstäder finns med bland kommunerna med den lägsta andelen äldre. Den absolut lägsta noteringen hittas i Sundbybergs kommun där endast 1 av 10 företagsamma personer är äldre än 64 år.

När det gäller de kommuner med högst andel äldre företagsamma känner vi igen tre av dem från listan över de mest företagsamma kommunerna: Simrishamn, Båstad och Borgholm. Den höga andelen äldre i dessa kommuner gör att företagsamheten riskerar att minska i takt med att pensionsavgångarna ökar.

**Tabell 3. Andel äldre företagsamma (+64 år). De tio kommuner med högst respektive lägst andel. År 2014.**

Län	Kommun	Andel äldre	Län	Kommun	Andel äldre
Skåne	Simrishamn	28,6 %	Västra Götaland	Göteborg	13,9 %
Skåne	Båstad	28,4 %	Stockholm	Solna	13,1 %
Västra Götaland	Gullspång	28,3 %	Stockholm	Haninge	13,1 %
Östergötland	Boxholm	27,8 %	Stockholm	Tyresö	13,1 %
Västerbotten	Bjurholm	27,3 %	Stockholm	Södertälje	13,0 %
Norrbottn	Överkalix	27,3 %	Stockholm	Stockholm	12,8 %
Västra Götaland	Bengtsfors	27,0 %	Skåne	Malmö	11,8 %
Kalmar	Borgholm	26,8 %	Stockholm	Huddinge	11,4 %
Södermanland	Flen	26,5 %	Stockholm	Botkyrka	10,9 %
Jönköping	Sävsjö	26,3 %	Stockholm	Sundbyberg	10,5 %

## 6. Appendix

I huvudrapporten redovisade vi hur företagsamheten utvecklats i relation till befolkningstillväxten. I detta appendix redovisar vi de diagram och tabeller som avhandlar hur företagsamheten utvecklats i absoluta tal. Dessa förändringar kan gå åt olika håll. Även om antalet företagsamma ökar (vilket de gör i samtliga län förutom ett i årets mätning) kan företagsamheten som andel av befolkningen ändå minska eller vara oförändrad. Detta inträffar då befolkningen ökar i snabbare eller i samma takt som företagsamheten gör.

Appendixet innehåller slutligen statistik över de personer som bestämt sig för att avsluta sitt företagarengagemang. I likhet med nyföretagsamheten finns det även två sorters avslutare på kommunnivå: Dels de som inte längre klassificeras som företagsamma enligt våra kriterier, dels de som flyttat från en kommun till en annan och således fortsätter sin företagsamhet, fast i en annan kommun. På riks- och länsnivå redovisas endast den första gruppen avslutare. Det gör att kommunsiffrorna inte är jämförbara med riks- och länsiffrorna på samma sätt som hos nyföretagsamheten.

### Tillväxt

Diagram 10. Tillväxt av antal företagsamma personer per län. År 2014.

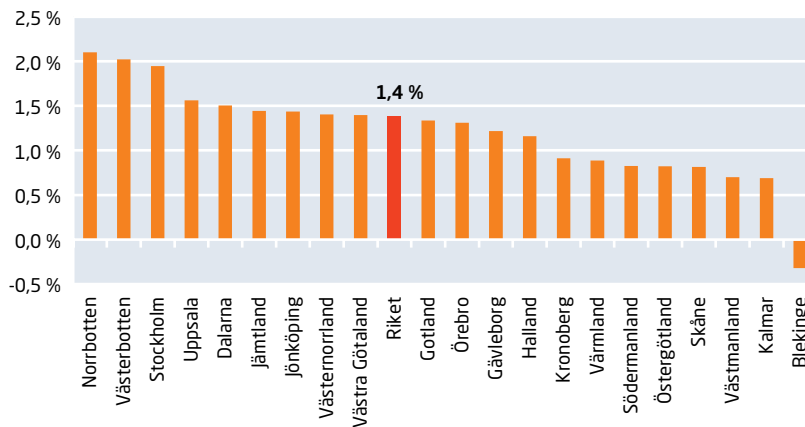
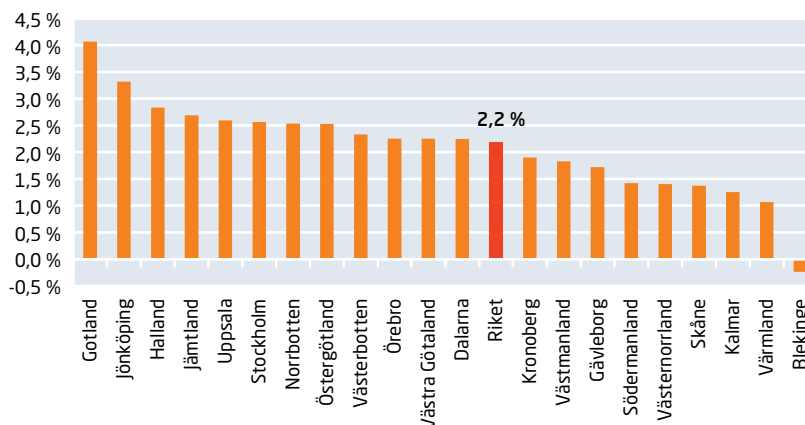
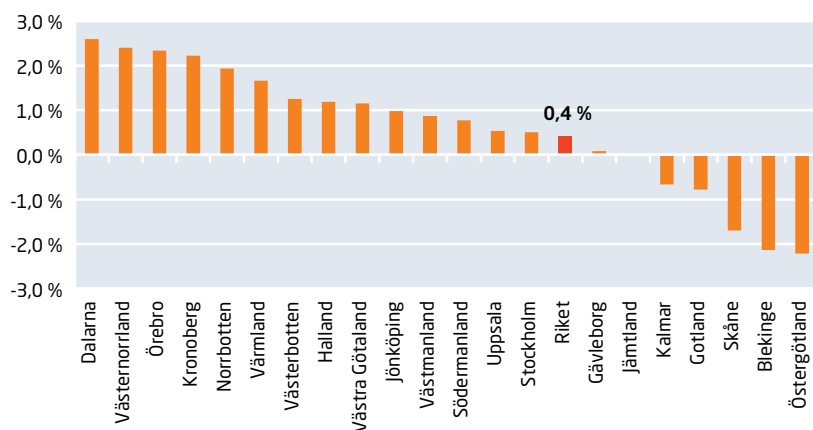


Diagram 11. Tillväxt av antal företagsamma kvinnor per län. År 2014.

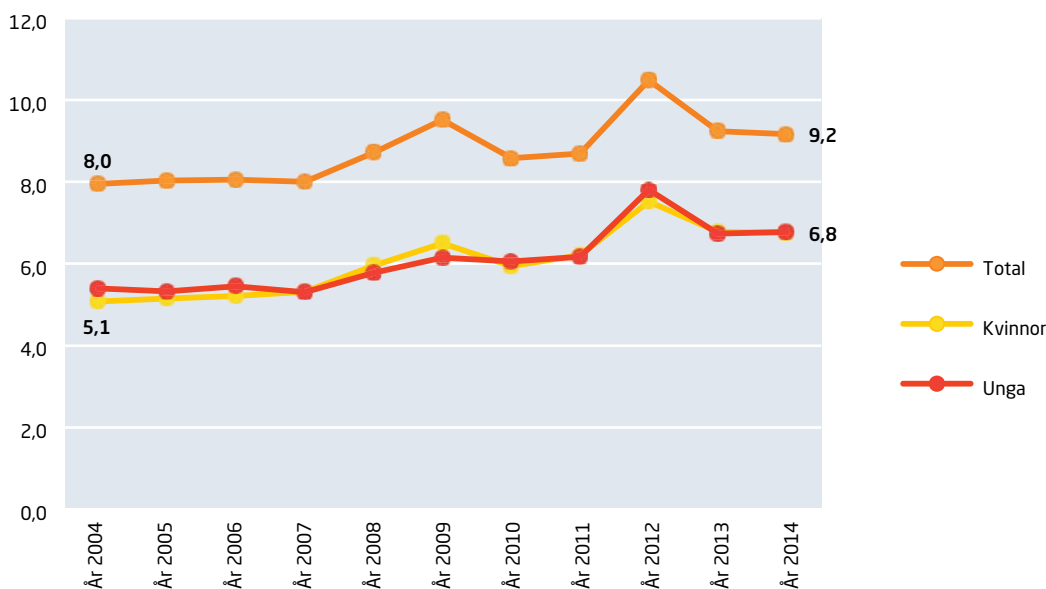




**Diagram 12. Tillväxt av antal yngre företagsamma personer per län. År 2014.****Tabell 4. Tillväxt av antal företagsamma människor. De tio mest och minst växande kommunerna. År 2014.**

Län	Kommun	Tillväxt aktiva	Län	Kommun	Tillväxt aktiva
Västerbotten	Dorotea	7,0 %	Värmland	Säffle	-2,3 %
Västra Götaland	Bollebygd	6,2 %	Västra Götaland	Gullspång	-2,3 %
Västra Götaland	Färgelanda	5,2 %	Örebro	Hällefors	-2,4 %
Dalarna	Älvdalen	5,0 %	Skåne	Perstorp	-2,4 %
Värmland	Grums	4,8 %	Västmanland	Surahammar	-2,8 %
Jämtland	Åre	4,7 %	Kronoberg	Lessebo	-2,9 %
Stockholm	Sundbyberg	4,0 %	Skåne	Bromölla	-3,5 %
Södermanland	Gnesta	3,9 %	Skåne	Burlöv	-4,1 %
Skåne	Landskrona	3,9 %	Östergötland	Åtvidaberg	-4,4 %
Jämtland	Krokom	3,9 %	Värmland	Storfors	-4,7 %

## Avslut

**Diagram 13. Antal avslutare per 1 000 invånare. År 2004-2014.**

**Tabell 5. Antal avslutare per 1 000 invånare. De tio mest och minst avslutande kommunerna. År 2014.**

Län	Kommun	Avslut per 1 000 inv	Län	Kommun	Avslut per 1 000 inv
Stockholm	Danderyd	27,4	Västerbotten	Dorotea	7,3
Stockholm	Lidingö	25,7	Västerbotten	Sorsele	7,2
Stockholm	Vaxholm	25,0	Gävleborg	Hofors	7,0
Stockholm	Solna	22,2	Norrbottn	Haparanda	7,0
Stockholm	Nacka	21,5	Örebro	Karlskoga	6,8
Stockholm	Täby	20,7	Dalarna	Älvdalen	6,8
Stockholm	Ekerö	20,5	Västerbotten	Skellefteå	6,6
Skåne	Vellinge	20,2	Värmland	Filipstad	6,3
Stockholm	Sundbyberg	19,2	Värmland	Eda	6,2
Stockholm	Värmdö	19,0	Värmland	Grums	5,7

**[www.svensktnaringsliv.se](http://www.svensktnaringsliv.se)**

Storgatan 19, 114 82 Stockholm

Telefon 08-553 430 00