

## Företagsamheten 2015



Anna Huovinen, Lunaskolan.  
Vinnare av tävlingen Stockholms läns mest företagsamma människa 2014.

# Stockholms län

# Innehåll

<b>1. Inledning</b> .....	<b>2</b>
Så genomförs undersökningen .....	2
Vem är företagsam? .....	2
<b>2. Sammanfattning</b> .....	<b>3</b>
Stark tillväxt - företagsamheten når ny toppnivå .....	3
Danderyd mest företagsamma kommunen .....	3
Hög men vikande nyföretagsamhet .....	3
Få äldre bland de företagsamma .....	3
<b>3. Företagsamheten fortsätter växa</b> .....	<b>4</b>
Företagsamheten på toppnivå .....	4
Positiv trend för kvinnors företagsamhet .....	5
Vikande men hög företagsamhet bland de yngre .....	6
Tre gånger högre företagsamhet i Danderyd jämfört med Södertälje .....	6
<b>En företagsam person följer sin egen mall</b> .....	<b>8</b>
<b>4. Nyföretagsamheten minskar för tredje året i följd</b> .....	<b>9</b>
Fortfarande högst nyföretagsamhet i Stockholm .....	10
Stark men vikande nyföretagsamhet bland kvinnor .....	10
Negativ utveckling bland de ungas nyföretagsamhet .....	11
Mindre än hälften av kommunerna ökar nyföretagsamheten .....	12
<b>5. Låg andel äldre i Stockholms län</b> .....	<b>13</b>
Sundbyberg har rikets yngsta företagsamhet .....	14
<b>6. Appendix</b> .....	<b>15</b>
Tillväxt .....	15
Avslut .....	17

# 1. Inledning

## Så genomförs undersökningen

En gång om året gör Svenskt Näringsliv en mätning av den svenska företagsamheten. Statistiken hämtas vid årsskiftet av det aktuella året. Syftet med undersökningen är att studera om antalet företagsamma personer – det vill säga de som ansvarar för ett företags utveckling – ökar eller minskar, och i så fall i vilken takt förändringen sker. Uppgifterna hämtas från UC AB och sammanställs av Kreicbergs Utredning & Opinion AB.

Att mäta graden av företagande och nyföretagande på regional och lokal nivå är ofta problematiskt. Vid mätning av antal registrerade och nyregistrerade företag kan en företagare räknas flera gånger om hon eller han står som ägare till fler än ett bolag. Det gör att graden av företagande överskattas. När det gäller nyföretagande så är det ombildningarna som är problematiska. Om en enskild firma ombildas till ett aktiebolag kan det noteras som ett nytt företag även om det är samma person som driver företaget – trots att det i det här fallet inte tillkommit någon ny företagare. Det finns andra metoder – som att använda sig av samkörning av olika register för att identifiera företagare. De undersökningarna har nackdelen att de tar lång tid att sammanställa och aktualiteten i statistiken blir lidande.

Den här undersökningen mäter *företagsamma människor* – inte registrerade företag. Därför kan vi presentera om vi har fått fler företagsamma människor under 2014, både i absoluta tal och som andel av befolkningen i arbetsför ålder (16–74 år). Vi kan även se om kvinnors och ungas (16–34 år) företagsamhet har förändrats. Det förfarandet gör att vi undviker dubbelräkningar, samtidigt som statistiken håller en hög aktualitet. I årets undersökning har vi även specialstuderat andelen företagsamma som är äldre än 64 år.

## Vem är företagsam?

Som företagsam räknas individer som uppfyller något av dessa kriterier:

- har en F-skattsedel
- är delägare i ett aktivt handelsbolag
- är VD eller ordinarie styrelsemedlem i ett aktivt aktiebolag.

Alla individer som uppfyller något av dessa kriterier räknas som företagsamma i denna mätning.<sup>1</sup> Individerna räknas bara en gång oavsett om personen ansvarar för ett eller flera företag. Av den anledningen finns det alltså fler registrerade företag än det finns företagsamma människor.

Företagsamheten är en totalundersökning. Därför kan den användas för att jämföra företagsamheten mellan olika kommuner över tid. Utifrån inhämtade data kan vi även följa *nyföretagsamheten*, det vill säga hur många nya personer som engagerar sig i företagande.

De data som har använts till den här rapporten inhämtades under januari 2015 och avser företagsamheten för år 2014. På Svenskt Näringslivs webbplats finns rapporter för Sveriges samtliga 21 län att ladda ned. På [www.foretagsklimat.se](http://www.foretagsklimat.se) kan du även se hur företagsamheten och nyföretagsamheten har utvecklats i samtliga kommuner sedan 2002.

<sup>1</sup> På [http://www.svensktnaringsliv.se/multimedia/archive/00017/Methodbeskrivning\\_17119a.pdf](http://www.svensktnaringsliv.se/multimedia/archive/00017/Methodbeskrivning_17119a.pdf) finns en utförlig metodbeskrivning.

## 2. Sammanfattning

### Stark tillväxt - företagsamheten når ny toppnivå

Andelen företagsamma i Stockholms län fortsätter att öka i årets undersökning. Sammantaget är 15 procent av befolkningen företagsamma och länets företagsamhet har aldrig tidigare varit högre.

Även de företagsamma kvinnorna i länet är fler än någonsin. Den yngre företagsamheten har däremot gått tillbaka något under de senaste åren men är fortfarande högst i riket. Sammantaget är länet fortsatt en av de mest företagsamma regionerna i Sverige.

### Danderyd mest företagsamma kommunen

På kommunnivå är det återigen Danderyd som har Sveriges klart högsta företagsamhet. Även här har företagsamheten ökat under året, vilket den gjort i mer än hälften av kommunerna i länet. Lägst företagsamhet hittar vi i Södertälje.

### Hög men vikande nyföretagsamhet

Nyföretagsamheten går tillbaka för tredje året i följd. Den är nu nere på en nivå som inte uppmätts i länet på tio år. Även de ungas och kvinnors nyföretagsamhet redovisar historiskt låg nyföretagsamhet. Men i jämförelse med riket kan det konstateras att Stockholms län ändå har Sveriges klart högsta nyföretagsamhet. På kommunnivå är det återigen Danderyd som har haft länets högsta nyföretagsamhet. Mer än hälften av kommunerna har haft en negativ utveckling av nyföretagsamheten.

### Få äldre bland de företagsamma

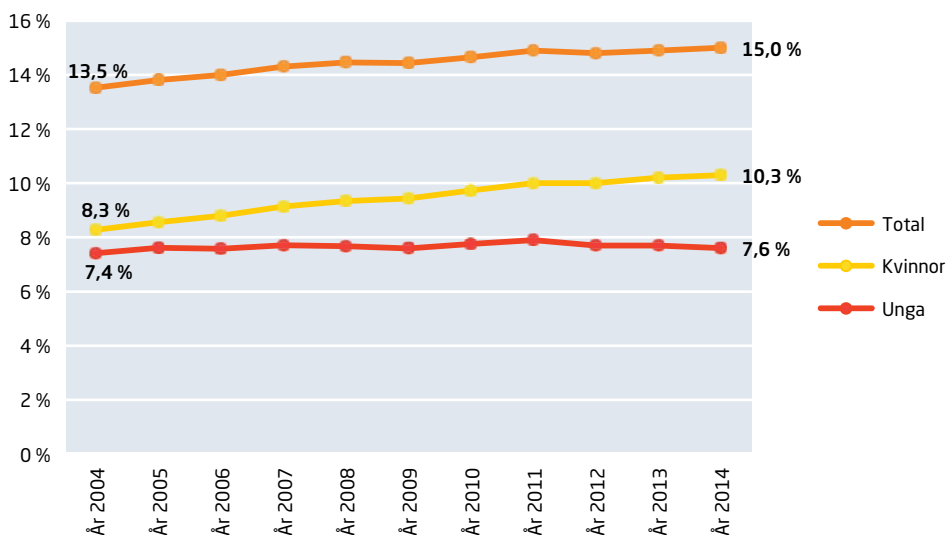
Detta år har vi specialstuderat andelen äldre bland de företagsamma. I riket som helhet kommer det krävas att nyföretagsamheten tar fart för att kunna kompensera för kommande pensionsavgångar bland de företagsamma. Men i Stockholm är problemet med framtida pensionsavgångar mindre än på många andra håll. I Stockholms län är endast drygt 14 procent av de företagsamma äldre än 64 år, vilket är den klart lägsta andelen i riket. Problemen är oftast minst i kommuner med en större befolkning. Sundbyberg är den kommun som har Sveriges yngsta företagsamma invånare. Stockholmsläns äldsta företagsamhet finns i Norrtälje där över var femte företagsam är äldre än 64 år.

### 3. Företagsamheten fortsätter växa

Företagsamheten i Stockholms län har mer eller mindre vuxit oavbrutet under de senaste tio åren. Då var 13,5 procent av befolkningen företagsam. Årets notering på 15 procent är den högsta som någonsin uppmätts i länet.

Även kvinnornas företagsamhet i länet fortsätter att stiga och har heller aldrig varit högre. De yngres (16–34 år) företagsamhet i länet har däremot gått tillbaka under året. Det är andra gången på tre år som företagsamheten bland de yngre minskar.

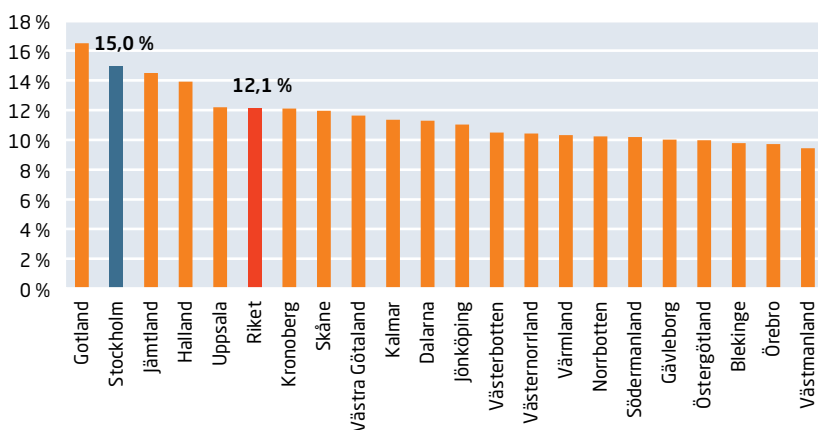
**Diagram 1. Utveckling av andelen företagsamma människor av befolkningen. År 2004-2014.**



#### Företagsamheten på toppnivå

Antalet företagsamma i Sverige som helhet har ökat med knappt 12 000 individer under år 2014. Sammantaget finns det numera knappt 865 000 personer i landet som på något sätt ansvarar för ett företag, vilket motsvarar 12,1 procent av befolkningen.

I Stockholms län finns det 243 000 företagsamma personer, vilket är en ökning med cirka 4 500 personer jämfört med förra året. Av Stockholms befolkning är således 15 procent företagsamma. Endast Gotland har en högre andel företagsamma personer, vilket vi ser i diagram 2.

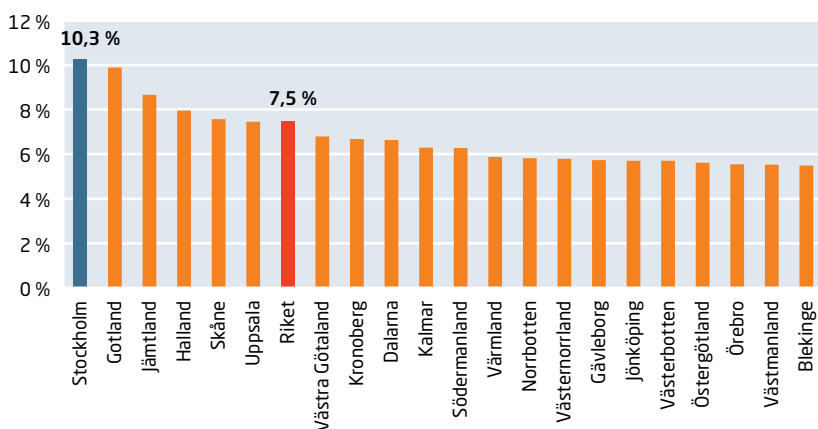
**Diagram 2. Andel företagsamma människor av befolkningen per län (16-74 år). År 2014.**

### Positiv trend för kvinnors företagsamhet

Att kvinnor deltar i företagandet i en högre utsträckning är en nödvändighet för att Sveriges företagande ska nå en europeisk nivå.<sup>2</sup> Sedan 2000-talets början har kvinnorna blivit alltmer företagsamma, även om det fortfarande är en bra bit kvar till männens delaktighet i företagandet.

I riket som helhet finns det nu drygt 262 000 företagsamma kvinnor, vilket motsvarar 7,5 procent av den kvinnliga befolkningen i arbetsför ålder.

Stockholms län uppvisar rikets högsta företagsamhet bland kvinnor. Här är 10,3 procent av kvinnorna i arbetsför ålder företagsamma. Kvinnornas företagsamhet i länet har vuxit i förhållande till befolkningen varje år under det senaste decenniet.

**Diagram 3. Kvinnors företagsamhet i andel av den kvinnliga befolkningen per län (16-74 år). År 2014.**

<sup>2</sup> Enligt Eurostat var 5,3 procent av kvinnorna i EU i åldersgruppen 15-74 år heltidsföretagare 2013. I Sverige var motsvarande siffra 3,8 procent.

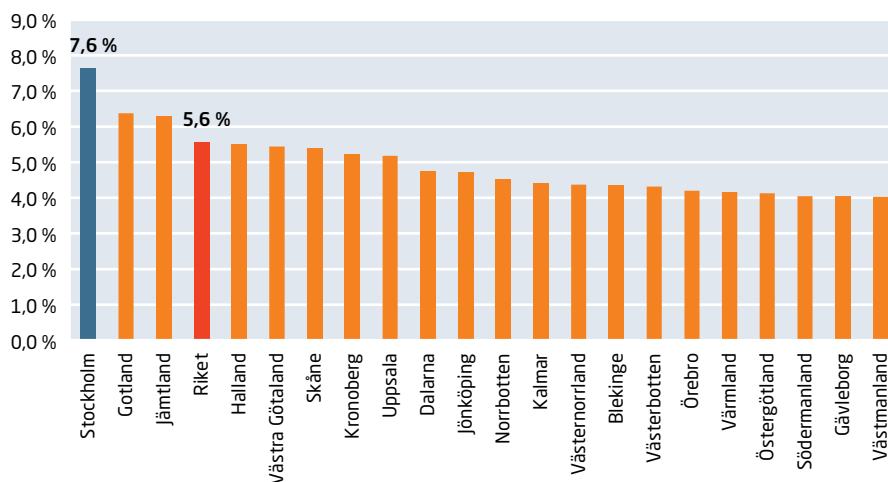
## Vikande men hög företagsamhet bland de yngre

Yngre individer (16–34 år) ansvarar för företag i en klart lägre utsträckning av förklarliga skäl. Men ett tidigt inträde i företaget ger värdefull erfarenhet för individerna som kan användas för framtida företagsinsatser.

I hela Sverige finns det knappt 131 000 företagsamma personer som är yngre än 35 år. Det motsvarar 5,6 procent av befolkningen

För andra gången på tre år minskar den unga befolkningens företagsamhet i Stockholm. Men trots detta har Stockholms län den klart högsta andelen företagsamma bland de yngre – 7,6 procent ansvarar på något sätt för ett företag.

Diagram 4. De yngres företagsamhet i andel av befolkningen per län (16-34 år). År 2014.



## Tre gånger högre företagsamhet i Danderyd jämfört med Södertälje

På kommunal nivå är skillnaderna i företagsamhet givetvis ännu större. Det som kännetecknar en kommun med en hög andel företagsamma är framförallt en avsaknad av ett fåtal dominerande arbetsgivare. Näringslivet i dessa kommuner är istället diversifierat med inslag av många småföretag.

Motsatsen gäller naturligtvis för de kommuner där företagsamheten är svag i relation till befolkningen. I denna kategori hittas främst bruks- och industriorter med en eller två stora industriella arbetsgivare. Även kommuner med ett stort inslag av offentlig sektor har också ofta en relativt låg andel företagsamma. Anledningen till den låga företagsamheten är att den arbetsföra befolkningen så att säga sugts upp från företaget. Det finns helt enkelt inte ett lika stort underlag av befolkningen i dessa kommuner som kan tänkas bli ansvariga för ett företag. Dessa skilda näringslivsstrukturer förändras i de flesta fall i en långsam takt. Det är alltså inte troligt att andelen företagsamma i en kommun förändras kraftigt från år till år.

Precis som i förra årets mätning har Danderyds kommun Sveriges mest företagsamma befolkning. Dessutom har företagsamheten i kommunen vuxit betydligt snabbare än befolkningen under året som gått och andelen företagsamma har ökat från 26,8 till 27,4 procent. Sammantaget är det mer än hälften av kommunerna som haft en positiv utveckling av företagsamheten under det senaste året.

Danderyd har även länets högsta företagsamhet bland kvinnorna, medan Stockholms kommun har flest företagsamma bland den unga befolkningen. Lägst företagsamhet hittar vi i Scaniadominerande Södertälje.

**Tabell 1. Företagsamhet i andel av befolkning (16-74 år). År 2014.**

Kommun	Antal företagsamma	Andel företagsamma	Andel kvinnor	Andel unga
Danderyd	5 976	27,4 %	19,6 %	7,1 %
Lidingö	7 279	23,2 %	16,4 %	7,7 %
Vaxholm	1 784	22,3 %	16,3 %	6,6 %
Ekerö	3 839	20,6 %	13,9 %	6,8 %
Värmdö	5 749	19,8 %	13,0 %	7,5 %
Nacka	12 978	19,0 %	13,1 %	7,4 %
Täby	8 653	18,4 %	12,4 %	6,5 %
Österåker	5 119	17,3 %	11,5 %	6,8 %
Norrtälje	6 777	16,0 %	10,1 %	6,5 %
Stockholm	110 642	16,0 %	11,6 %	9,3 %
Vallentuna	3 586	15,8 %	10,6 %	6,3 %
Sollentuna	7 168	14,6 %	9,7 %	5,4 %
Tyresö	4 602	14,3 %	8,7 %	5,6 %
Nykvarn	947	13,6 %	8,0 %	5,1 %
Nynäshamn	2 535	12,7 %	8,4 %	6,0 %
Solna	7 206	12,5 %	8,6 %	7,9 %
Huddinge	9 354	12,4 %	7,5 %	5,6 %
Salem	1 313	11,7 %	7,1 %	4,9 %
Sigtuna	3 698	11,5 %	7,4 %	5,2 %
Sundbyberg	3 791	11,3 %	7,4 %	6,9 %
Haninge	6 681	11,0 %	7,0 %	5,6 %
Upplands-Bro	2 012	10,9 %	7,0 %	5,0 %
Upplands Väsby	3 316	10,7 %	7,0 %	5,5 %
Järfälla	5 265	10,4 %	6,5 %	5,2 %
Botkyrka	6 388	9,8 %	5,6 %	5,6 %
Södertälje	6 383	9,4 %	5,5 %	5,0 %



## En företagsam person följer sin egen mall

- En person som är företagsam går utanför den traditionella mallen och följer istället sin egen mall, ser möjligheter, är nyfiken och öppen och har en positiv läggning, säger Anna Huovinen, Stockholms läns mest företagsamma människa 2014.

För precis 10 år sedan grundade hon den första Lunaskolan.

”

Mycket handlar om träna sitt tänkande i stort och smått och att kunna jobba med både detaljerna och helheten.”

- Det började med en liten grupp elever och ett par engagerade pedagoger med visionen att ge barn och ungdomar med Aspergers syndrom, ADHD och liknande neuropsykiatriska funktionsnedsättningar en lyckad skolgång, förklarar Anna Huovinen.



Verksamheten har alltid baserats på fyra mål - lära för livet, utvecklas individuellt, nyfikenheten stimulerar och aktivitet under skoldagen. Skolan fick sitt namn - Luna - av målens begynnelsebokstäver.

Idag finns Lunaskolan i Bromma, Aspudden och Lidingö (gymnasium). På Lidingö har man dessutom LSS-verksamhet och internatboende. Tillsammans har de tre skolorna 250 elever och 140 anställda.

- Skolor med elever med särskilda behov är förstuds mycket personalintensiva. Det är därför vi har så många medarbetare, säger Anna Huovinen.

Att hålla på med problemlösning tidigt i livet tror hon kan vara ett sätt för att stimulera företagsamheten hos ännu fler.

- Mycket handlar om träna sitt tänkande i stort och smått och att kunna jobba med både detaljerna och helheten. Den som är entreprenör måste blunda för begränsningarna och ska naturligtvis vara beredd på att jobba väldigt mycket, vara handlingskraftig och inte minst ha en bra affärsidé, betonar Anna Huovinen.

Baserad på en artikel av Sören Karlsson

### Juryns motivering:

*I en hårt kritiserad bransch driver Anna Huovinen framgångsrikt skolor för barn och ungdomar med särskilda behov. Lunaskolan framgång bygger på värderingarna Lära för livet, Utvecklas individuellt, Nyfikenheten stimulerar och Aktivitet under skoldagen.*

## 4. Nyföretagsamheten minskar för tredje året i följd

Med *nyföretagsamma* avses de personer som blivit företagsamma under det senaste året. Vi skiljer här på *genuint nyföretagsamma* personer och *inflyttare* till kommunen.

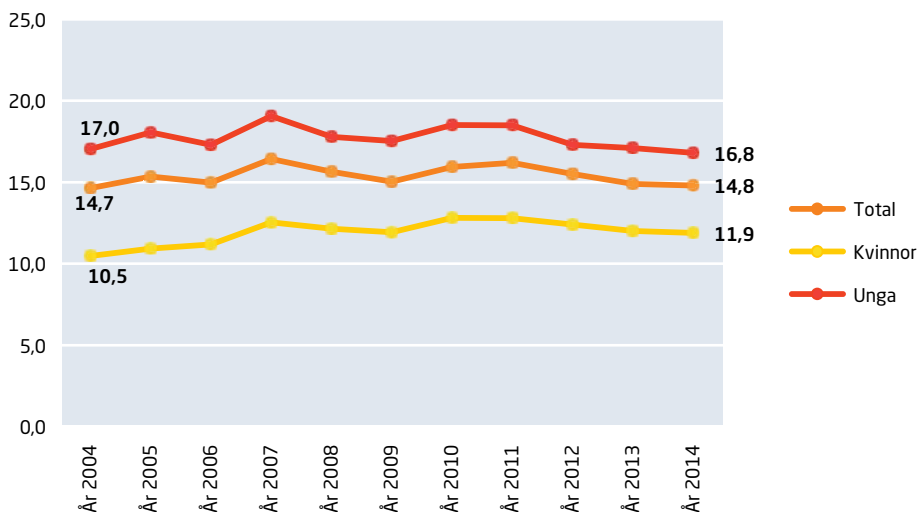
- **Genuint nyföretagsamma** personer är sådana som någon gång under innevarande år blev ansvariga för någon typ av företag (men som inte var det innan).
- **Inflyttare** till kommunen är personer som var ansvariga för ett företag under förra året, men som under innevarande år flyttat till en annan kommun. På länsnivå och riksnivå redovisas enbart de genuint nyföretagsamma.<sup>3</sup>

Nyföretagsamheten minskar i Stockholms län för tredje året i rad. Sammantaget har 24 000 personer blivit företagsamma under året vilket motsvarar 14,8 personer per 1 000 invånare.

Samma tendens kan utläsas bland kvinnornas nyföretagsamhet. Årets notering på 11,9 nyföretagsamma kvinnor per 1 000 invånare är den lägsta nyföretagsamheten sedan 2009.

Den yngre nyföretagsamheten i länet fortsätter också att minska och uppgår nu till 16,8 unga nyföretagsamma per 1 000 invånare, vilket är den lägsta nivån under det senaste decenniet.

Diagram 5. Utveckling av antalet nyföretagsamma personer per 1 000 invånare. År 2004-2014.



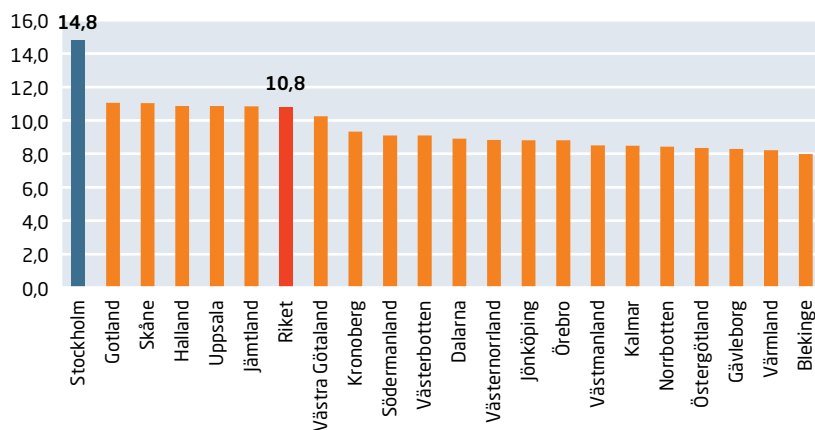
<sup>3</sup> Orsaken är att om det sker flyttningar mellan kommuner i samma län skulle länets nyföretagsamhet kraftigt överskattas om dessa personer inkluderades.

## Fortfarande högst nyföretagsamhet i Stockholm

I riket som helhet valde cirka 77 000 nya personer att börja ansvara för ett företag i någon form. Det är en mer eller mindre oförändrad nivå jämfört med förra året. Men eftersom vi haft en positiv befolkningstillväxt under året har nyföretagsamheten backat i förhållande till befolkningen. I relation till befolkningen i arbetsför ålder valde 10,8 personer att bli företagsamma per 1 000 invånare.

Stockholms län har rikets klart högsta nyföretagsamhet med 14,8 nyföretagsamma per 1 000 invånare under mätperioden. Men för länet är nivån den lägsta som uppmätts sedan 2004.

Diagram 6. Antal nyföretagsamma per 1 000 invånare (16-74 år). År 2014.

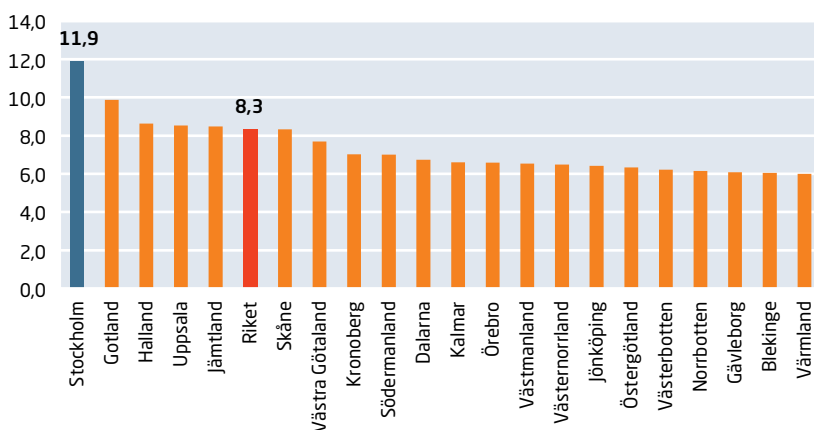


## Stark men vikande nyföretagsamhet bland kvinnor

Som vi tidigare nämnde är det låga företagandet i Sverige en funktion av framförallt kvinnornas låga deltagande. En högre nyföretagsamhet bland kvinnor ger givetvis större möjligheter till en långsiktig högre tillväxt av kvinnors företagsamhet.

I riket som helhet valde drygt 29 300 kvinnor att bli ansvarig för ett företag under det senaste året. I förhållande till den kvinnliga befolkningen i arbetsför ålder uppgick nyföretagsamheten till 8,3 nyföretagsamma per 1 000 invånare.

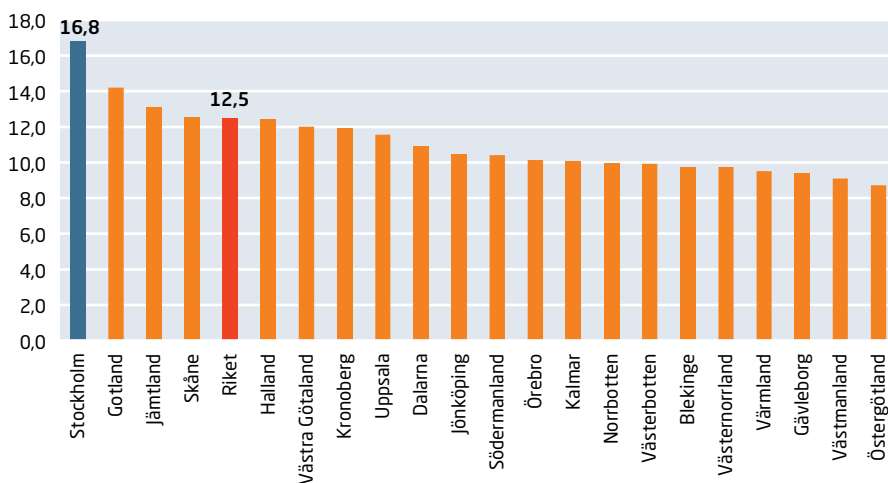
Stockholms län uppvisar även rikets klart högsta nyföretagsamhet bland kvinnor. Antalet nyföretagsamma kvinnor i länet uppgick till cirka 9 600 under det senaste året vilket motsvarar 11,9 nyföretagsamma kvinnor per 1 000 invånare.

**Diagram 7. Kvinnors nyföretagsamhet per 1 000 invånare (16-74 år). År 2014.**

### Negativ utveckling bland de ungas nyföretagsamhet

I Sverige beslöt cirka 30 000 personer yngre än 35 år att bli ansvarig för ett företag under det senaste året. I förhållande till befolkningen i arbetsför ålder uppgick nyföretagsamheten till 12,5 per 1 000 invånare.

Stockholms län har återigen landets högsta nyföretagsamhet bland de yngre. Antalet nyföretagsamma unga i länet uppgick under det senaste året till 16,8 per 1 000 invånare. Men den negativa trenden fortsätter och nyföretagsamheten bland de yngre i Stockholms län är lägre än på över tio.

**Diagram 8. De yngres nyföretagsamhet per 1 000 invånare (16-34 år). År 2014.**

## Mindre än hälften av kommunerna ökar nyföretagsamheten

Som tidigare nämnts delar vi in de nyföretagsamma i två grupper när vi studerar kommuner. Dels de *genuint nyföretagsamma* som inte var involverade i företagande under förra året, dels *inflyttare* till kommunen som var företagsamma i en annan kommun förra året. Detta gör att nivån på nyföretagsamheten blir betydligt större för kommuner än för riket och länen (där vi endast räknar de genuint nyföretagsamma).

Länets och rikets mest företagsamma kommun, Danderyd, har även länets högsta nyföretagsamhet. Här har 724 nya individer tagit ansvar för ett företag under år 2014 vilket motsvarar 33,1 nya företagsamma människor per 1 000 invånare. Det är dessutom en uppgång jämfört med förra året. Men i majoriteten av länets kommuner står nyföretagsamheten still eller går tillbaka.

Danderyd har även länets klart högsta nyföretagsamhet bland kvinnor, medan Solna och Vaxholm har högst nyföretagsamhet bland unga personer vilket vi ser i tabell 2. Lägst är nyföretagsamheten i Södertälje.

**Tabell 2. Antal nyföretagsamma människor per 1 000 personer. År 2014.**

Kommun	Genuint nya	Inflyttade	Totalt nya	Per 1 000 inv	Kvinnor	Unga
Danderyd	490	234	724	33,1	26,6	30,1
Lidingö	564	285	849	27,0	21,5	28,3
Nacka	1 113	645	1 758	25,8	19,5	28,8
Solna	886	601	1 487	25,8	19,0	31,0
Ekerö	298	181	479	25,7	22,0	29,6
Vaxholm	118	86	204	25,5	21,4	31,0
Värmdö	429	279	708	24,4	19,8	26,2
Sundbyberg	458	332	790	23,5	17,7	26,6
Täby	714	373	1 087	23,1	16,3	24,1
Stockholm	11 506	3 848	15 354	22,1	17,1	26,3
Vallentuna	319	172	491	21,7	15,9	23,9
Österåker	419	212	631	21,3	16,9	21,5
Tyresö	399	223	622	19,3	14,4	22,6
Huddinge	985	451	1 436	19,0	13,5	21,4
Sollentuna	667	260	927	18,8	14,4	20,2
Salem	142	68	210	18,7	13,5	20,1
Nynäshamn	234	120	354	17,8	14,2	20,6
Haninge	734	266	1 000	16,4	12,6	19,5
Norrtälje	437	249	686	16,2	12,8	18,7
Upplands Väsby	365	131	496	16,0	12,1	19,3
Botkyrka	813	231	1 044	16,0	11,0	18,7
Nykvarn	74	37	111	15,9	14,6	18,9
Upplands-Bro	199	90	289	15,6	12,0	18,3
Järfälla	573	215	788	15,5	11,1	20,2
Sigtuna	378	107	485	15,0	11,1	15,6
Södertälje	706	186	892	13,2	8,8	14,7

## 5. Låg andel äldre i Stockholms län

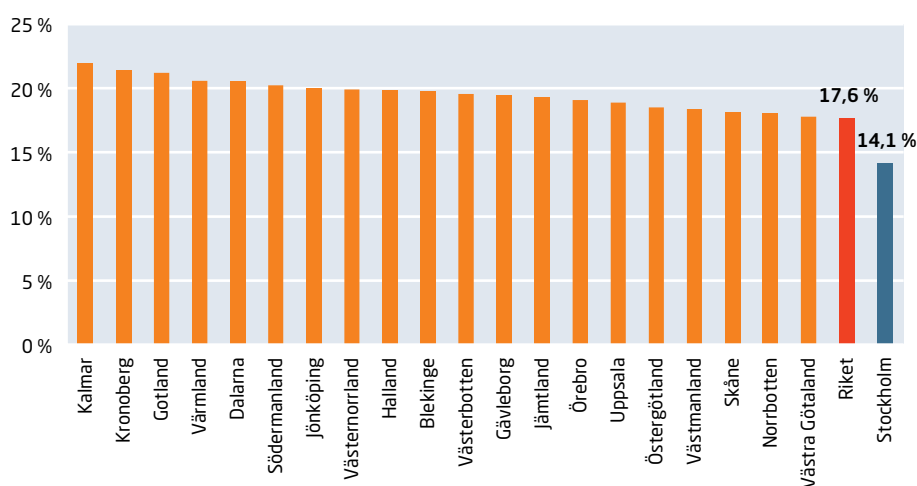
I många delar av landet kommer det att krävas ett ökat intresse för företagande bland yngre för att upprätthålla företagsamheten. Anledningen är att företagarpopulationen blir allt äldre och förr eller senare kommer pensionsplanerna att omsättas i praktiken för de äldre företagarna. För att dessa avgångar inte ska påverka företagsamhetens nivå negativt måste givetvis nyföretagsamheten öka betydligt fortare än befolknings-tillväxten.

Att företagarpopulationen i Sverige verkligen blir äldre kan till exempel utläsas av SCB:s arbetskraftsundersökningar. Sedan år 2005 har antalet företagare som är äldre än 64 år ökat med hela 67 procent. Samtidigt har hela företagarpopulationen endast ökat med 8 procent.

Denna bild bekräftas av företagsamhetsundersökningen. Förra året fanns det cirka 145 000 företagsamma personer i Sverige som var äldre än 64 år. I årets undersökning har antalet stigit till 152 500 vilket motsvarar 17,6 procent av samtliga företagsamma individer.

I Stockholms län är den åldrande företagarpopulationen ett mindre problem än på andra håll. Här är endast drygt 14 procent av de företagsamma äldre än 64 år. Det är den klart lägsta noteringen i riket. Till detta ska nämnas att Stockholm även har den högsta nyföretagsamheten vilket hjälper till när de äldre går i pension.

Diagram 9. Andel äldre företagsamma personer (+64 år). År 2014.



## Sundbyberg har rikets yngsta företagsamhet

Även om Stockholm har en låg andel äldre överlag finns det kommunala skillnader. De mest företagsamma kommunerna i länet tenderar också att ha en relativt hög andel äldre. Såväl Danderyd som Lidingö har, tillsammans med Norrtälje, en förhållandevis hög andel äldre företagsamma personer. Den lägsta andelen äldre företagsamma hittas i Sundbyberg. Här är bara drygt var tionde företagsam äldre än 64 år vilket är den lägsta andelen i hela Sverige.

**Tabell 3. Andel äldre företagsamma (+64 år). År 2014.**

Kommun	Företagsamma	Företagsamma, äldre än 64 år	Andel äldre
Norrtälje	6 777	1 473	21,7 %
Danderyd	5 976	1 151	19,3 %
Lidingö	7 279	1 363	18,7 %
Täby	8 653	1 562	18,1 %
Vaxholm	1 784	317	17,8 %
Österåker	5 119	899	17,6 %
Nynäshamn	2 535	441	17,4 %
Ekerö	3 839	644	16,8 %
Nykvarn	947	156	16,5 %
Upplands-Bro	2 012	327	16,3 %
Salem	1 313	206	15,7 %
Sollentuna	7 168	1 114	15,5 %
Järfälla	5 265	814	15,5 %
Upplands Väsby	3 316	508	15,3 %
Sigtuna	3 698	551	14,9 %
Vallentuna	3 586	534	14,9 %
Värmdö	5 749	841	14,6 %
Nacka	12 978	1 888	14,5 %
Solna	7 206	946	13,1 %
Haninge	6 681	875	13,1 %
Tyresö	4 602	602	13,1 %
Södertälje	6 383	827	13,0 %
Stockholm	110 642	14 168	12,8 %
Huddinge	9 354	1 065	11,4 %
Botkyrka	6 388	697	10,9 %
Sundbyberg	3 791	397	10,5 %

## 6. Appendix

I huvudrapporten redovisade vi hur företagsamheten utvecklats i relation till befolkningstillväxten. I detta appendix redovisar vi de diagram och tabeller som avhandlar hur företagsamheten utvecklats i absoluta tal. Dessa förändringar kan gå åt olika håll. Även om antalet företagsamma ökar (vilket de gör i samtliga län förutom ett i årets mätning) kan företagsamheten som andel av befolkningen ändå minska eller vara oförändrad. Detta inträffar då befolkningen ökar i snabbare eller i samma takt som företagsamheten gör.

Appendixet innehåller slutligen statistik över de personer som bestämt sig för att avsluta sitt företagarengagemang. I likhet med nyföretagsamheten finns det även två sorters avslutare på kommunnivå: Dels de som inte längre klassificeras som företagsamma enligt våra kriterier, dels de som flyttat från en kommun till en annan och således fortsätter sin företagsamhet, fast i en annan kommun. På riks- och länsnivå redovisas endast den första gruppen avslutare. Det gör att kommunsiffrorna inte är jämförbara med riks- och länsiffrorna på samma sätt som hos nyföretagsamheten.

### Tillväxt

Diagram 10. Tillväxt av antal företagsamma personer per län. År 2014.

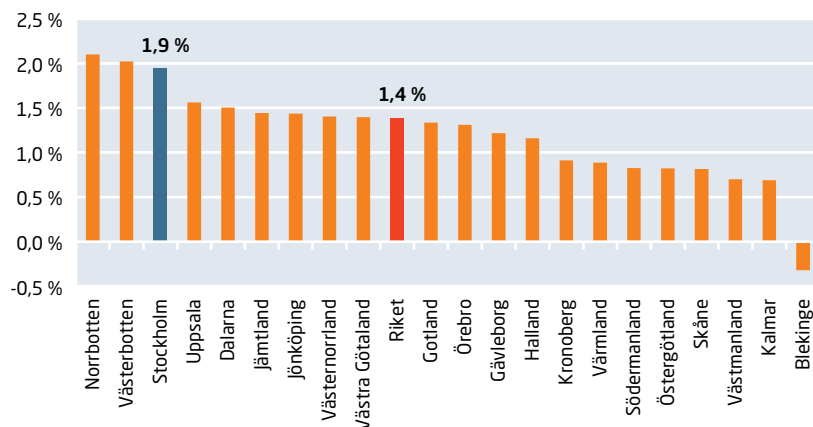
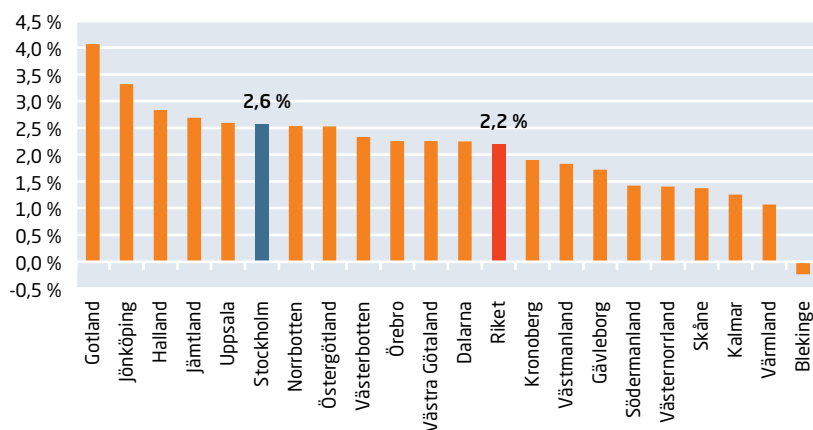
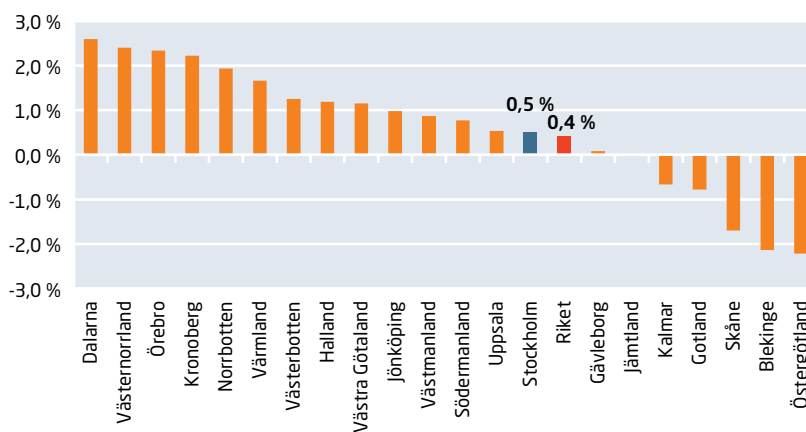


Diagram 11. Tillväxt av antal företagsamma kvinnor per län. År 2014.





**Diagram 12. Tillväxt av antal yngre företagsamma personer per län. År 2014.****Tabell 4. Tillväxt av antal företagsamma människor. År 2014.**

Kommun	Företagsamma 2014	Företagsamma 2013	Tillväxt	Tillväxt kvinnor	Tillväxt unga
Sundbyberg	3 791	3 645	4,0 %	4,6 %	-2,0 %
Nynäshamn	2 535	2 454	3,3 %	3,7 %	7,5 %
Solna	7 206	7 000	2,9 %	3,1 %	0,8 %
Vallentuna	3 586	3 484	2,9 %	3,2 %	3,0 %
Värmdö	5 749	5 591	2,8 %	4,3 %	4,3 %
Tyresö	4 602	4 479	2,7 %	4,2 %	9,8 %
Ekerö	3 839	3 742	2,6 %	4,4 %	9,5 %
Stockholm	110 642	108 116	2,3 %	2,7 %	0,4 %
Nacka	12 978	12 683	2,3 %	2,7 %	3,3 %
Danderyd	5 976	5 850	2,2 %	2,9 %	3,5 %
Haninge	6 681	6 552	2,0 %	4,9 %	0,3 %
Salem	1 313	1 288	1,9 %	3,6 %	3,7 %
Österåker	5 119	5 023	1,9 %	3,3 %	2,0 %
Järfälla	5 265	5 167	1,9 %	4,0 %	4,4 %
Norrtälje	6 777	6 672	1,6 %	2,1 %	2,9 %
Upplands Väsby	3 316	3 265	1,6 %	2,8 %	4,6 %
Huddinge	9 354	9 226	1,4 %	2,8 %	-1,2 %
Täby	8 653	8 543	1,3 %	0,9 %	-0,1 %
Nykvarn	947	941	0,6 %	3,4 %	-6,0 %
Lidingö	7 279	7 236	0,6 %	0,5 %	-0,1 %
Upplands-Bro	2 012	2 007	0,2 %	0,2 %	-0,7 %
Vaxholm	1 784	1 780	0,2 %	0,2 %	5,7 %
Botkyrka	6 388	6 379	0,1 %	0,8 %	-3,7 %
Sollentuna	7 168	7 165	0,0 %	1,3 %	-3,2 %
Sigtuna	3 698	3 698	0,0 %	-0,2 %	-3,1 %
Södertälje	6 383	6 418	-0,5 %	-0,8 %	-4,8 %

## Avslut

Tabell 5. Antal avslutare per 1 000 invånare. År 2014.

Kommun	Genuina avslutare	Utflyttade	Totalt avslut	Per 1 000 inv	Kvinnor	Unga
Danderyd	350	248	598	27,4	21,1	20,2
Lidingö	509	297	806	25,7	20,6	20,8
Vaxholm	119	81	200	25,0	21,2	17,3
Solna	652	629	1 281	22,2	16,4	22,9
Nacka	921	542	1 463	21,5	16,0	17,8
Täby	614	363	977	20,7	15,2	16,1
Ekerö	220	162	382	20,5	16,1	15,8
Sundbyberg	371	273	644	19,2	14,4	22,0
Värmdö	369	181	550	19,0	14,4	11,9
Sollentuna	613	311	924	18,8	13,2	15,6
Stockholm	8 942	3 886	12 828	18,5	14,1	16,9
Österåker	369	166	535	18,1	13,2	13,2
Huddinge	853	455	1 308	17,3	11,5	16,0
Vallentuna	237	152	389	17,2	12,6	14,2
Salem	121	64	185	16,5	11,0	12,8
Botkyrka	704	331	1 035	15,9	10,6	15,4
Tyresö	331	168	499	15,5	10,9	11,0
Upplands Väsby	194	90	284	15,3	11,8	18,9
Sigtuna	326	159	485	15,0	11,2	13,2
Nykvarn	71	34	105	15,0	12,0	14,6
Upplands-Bro	298	147	445	14,4	10,2	9,3
Haninge	593	278	871	14,3	9,3	12,7
Norrtälje	429	152	581	13,7	10,7	10,1
Nynäshamn	205	68	273	13,7	11,2	9,4
Södertälje	694	233	927	13,7	9,3	12,2
Järfälla	469	221	690	13,6	8,6	12,7

**[www.svensktnaringsliv.se](http://www.svensktnaringsliv.se)**

Storgatan 19, 114 82 Stockholm

Telefon 08-553 430 00