

# Kan företagande vara vägen in på arbetsmarknaden för nyanlända?

**Författare: Johan Kreicbergs**

# Innehåll

Sammanfattning .....	2
Inledning .....	3
Sysselsättning och företagande bland utrikes födda .....	4
Utveckling under senare år .....	8
Reformer för ökat företagandet bland nyanlända .....	10
Legala och administrativa svårigheter vid förvärvsarbete .....	10
Ekonomiska förtjänst av arbete och företagande .....	11
Övriga hinder .....	11
Referenser .....	12
Appendix .....	13

# Sammanfattning

Sverige tog under 2015 emot över 160 000 asylsökande. Enbart under 2016 förväntas de direkta kostnaderna för migrationen uppgå till över 40 miljarder kronor. De långsiktiga kostnaderna beror helt på hur många av de nyanlända som kommer i arbete och hur snabbt det går.

Att starta och driva företag kan vara en väg in på den svenska arbetsmarknaden för personer utan ett stort kontaktnät. Men än så länge driver utrikes födda företag i lägre utsträckning än infödda svenskar.

Analysen i denna rapport visar ändå att förutsättningarna för ett högre företagande bland de nyanlända, åtminstone i vissa avseenden, är goda. Orsaken är att andelen företagare skiljer sig kraftigt mellan olika invandrargrupper. Personer födda i Syrien är den mest företagsamma gruppen. Dessa är egenföretagare i mer än fyra gånger högre utsträckning än infödda svenskar och det är just asylsökande från Syrien som ökat på senare år.

Från att ha utgjort cirka 2 procent av dem som fick uppehållstillstånd i Sverige av asylskäl eller som anhöriga 2009-2011 har denna grupp nu ökat till runt 50 procent. Om tidigare mönster håller i sig skulle det kunna innebära att uppemot 10 procent av dem som nyligen fått uppehållstillstånd skulle kunna driva företag om några år.

Samtidigt ser vi ännu inte någon ökning av företagandet bland de utrikes födda. Vi har specialbeställt statistik från Arbetsförmedlingen som visar att antalet personer inom Etableringsuppdraget som fått stöd till start av näringsverksamhet ökat med över 60 procent. Men det är från ytterst låga nivåer. Totalt är det bara 0,2 procent av alla inom detta uppdrag som fått stödet. Bäst i landet är Halland men där ligger andelen ändå inte högre än 0,5 procent.

Det är därför tydligt att förutsättningarna för nyanlända att starta företag måste förbättras. Under perioden för asylansökan, som kan ta upp till två år, är det förenat med betydande svårigheter att på ett lagligt sätt starta företag. Det finns problem både med att få undantag för arbetstillståndet och att få det samordningsnummer från Skatteverket som krävs. Vidare är marginaleffekterna extremt höga. Detta gäller även efter att den asylsökande fått sitt uppehållstillstånd. I många fall påverkas inte den disponibla inkomsten om individen lämnar arbetslöshet för att starta ett företag.

# Inledning

Under de senaste åren har antalet asylsökande ökat kraftigt. Från att ha legat runt 30 000 personer per år under 2010 och 2011 steg antalet till drygt 80 000 2014 och över 160 000 2015.<sup>1</sup> Bara i år beräknas de direkta kostnaderna för migrationen till cirka 43 miljarder kronor (Proposition 2016/17:1). De långsiktiga kostnaderna är betydligt svårare att uppskatta. Detsamma gäller de intäkter som kan uppstå i form av ökade skattebetalningar. Den totala långsiktiga effekten på statsbudgeten beror främst på i vilken mån och hur snabbt de nyanlända kommer i arbete.

I detta ligger en utmaning. Sverige är ett av de länder med störst skillnad mellan invandrades och inföddas sysselsättningsgrad och de tar lång tid för invandrare att etablera sig på den svenska arbetsmarknaden. Det är självklart svårare att få en anställning för personer som inte behärskar det svenska språket och som saknar ett kontaktnät på arbetsmarknaden. En alternativ väg in på arbetsmarknaden är att starta företag och därmed skapa sin egen sysselsättning. Även denna väg är förknippad med stora svårigheter då bland annat kapitalbrist och bristande språkkunskaper kan förhindra ett framgångsrikt företagande. I denna rapport analyserar vi förutsättningarna för att en del av de nyanlända ska kunna starta och driva företag i Sverige och på så sätt bidra till en effektivare integration på arbetsmarknaden. I det första avsnittet beskriver vi översiktligt arbetsmarknadsläget för de utrikes födda och med särskild fokus på företagandet i denna grupp. I avsnittet därefter studerar vi hur företagandet utvecklats hittills bland de grupper som anlänt till Sverige. Slutligen går vi igenom vilka policyförändringar som skulle kunna genomföras för att fler ska kunna ta steget till företagande och entreprenörskap.

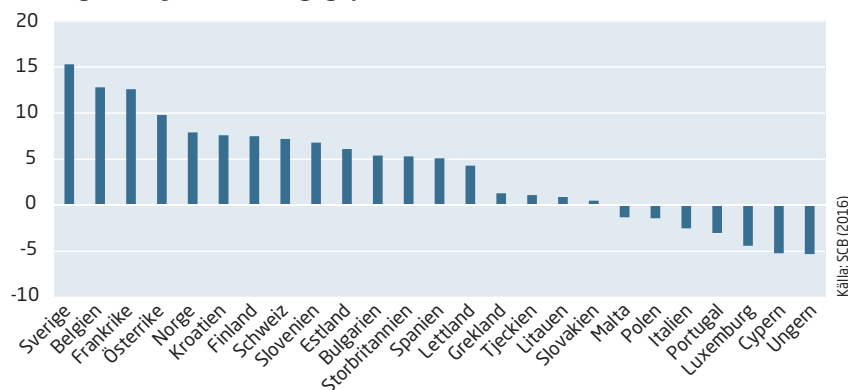
---

<sup>1</sup> Källa: Migrationsverket

# Sysselsättning och företagande bland utrikes födda

Sverige har i en internationell jämförelse stora skillnader i sysselsättningsgrad mellan utrikes och inrikes födda invånare. En nyligen publicerad studie från SCB visade att medan sysselsättningsgraden för infödda svenskar låg på drygt 83 procent, var motsvarande andel för utrikes födda 68 procent.<sup>2</sup> Det fanns inte något annat land i undersökningen som uppvisade lika stora skillnader.

Figur 1. Sysselsättningsgap mellan utrikes och inrikes födda i olika länder.



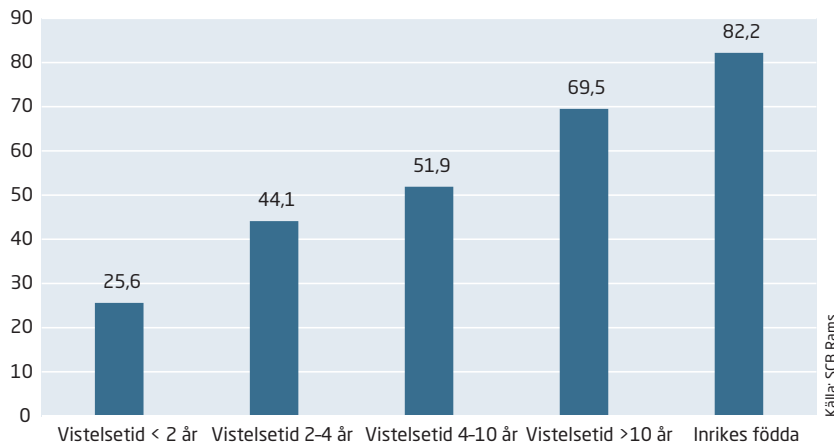
En av orsakerna till att Sverige särskiljer sig är att av de utrikes födda har Sverige en hög andel som beviljats asyl eller kommit som anhängiginvandrare, medan andra länder har en högre andel arbetskraftsinvandrare. Det är givetvis helt naturligt att arbetskraftsinvandrare har en högre sysselsättningsgrad än asylinvandrare. Men att det finns förklaringar till skillnaderna mellan länder förhindrar inte att figuren ovan illustrerar den stora utmaning som Sverige står inför. De utrikes födda som fått uppehållstillstånd domineras av människor som fått asyl eller är anhängiginvandrare. Det är sysselsättningsgraden i dessa grupper som behöver lyftas för att inte påverka på de offentliga finanserna ska bli alltför stor.

Både ur ett individuellt och ett statsfinansiellt perspektiv är det viktigt att integrationen på arbetsmarknaden går relativt snabbt. Häri ligger en stor utmaning. Det tar ofta många år att etablera sig på den svenska arbetsmarknaden. I figur 2 visas andelen förvärvsarbetande fördelat efter vistelsetid i Sverige.<sup>3</sup>

<sup>2</sup> SCB (2016)

<sup>3</sup> Denna data är hämtad ur SCBs registerbaserade statistik Rams. När sysselsättningsgapet illustrerades användes arbetskraftsundersökningarna AKU. Det bör noteras att förvärvsfrekvensen bland utrikes födda är lägre i Rams än i AKU. Det kan bero på att AKU är en urvalsundersökning och det finns en viss osäkerhet i denna undersökning bland annat på grund av bortfall. För en mer detaljerad förklaring av skillnader se bland annat Jansson (2016)

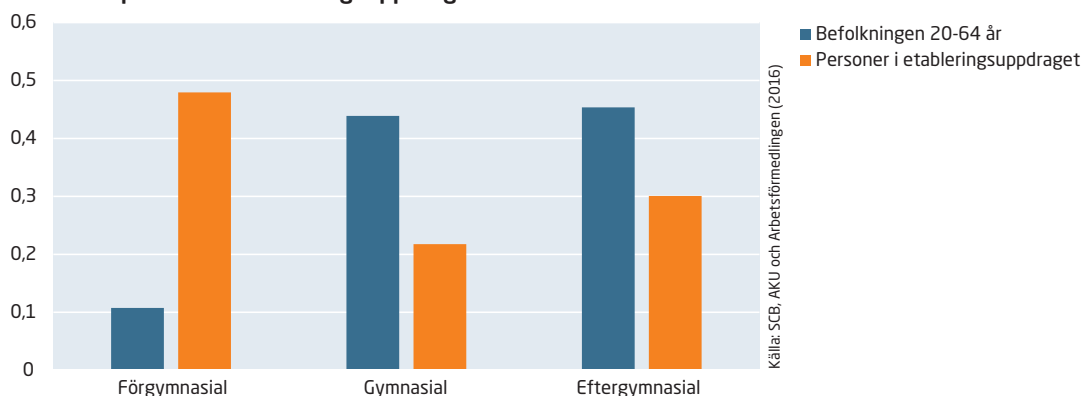
**Figur 2. Förvärvsfrekvens bland inrikes födda och utrikes födda efter vistelsetid 2014.**



Av figuren framgår att en fjärdedel av de utrikes födda som vistats mindre än två år i Sverige är förvärvsarbetande. Det tar mellan 4 och 10 år innan hälften är förvärvsarbetande och inte ens i gruppen som vistats i Sverige mer än 10 år är sysselsättningsgraden lika hög som bland de inrikes födda.

Att de utrikes födda har svårare på arbetsmarknaden än infödda svenskar är inte förvånande. Förutom att det finns språkliga och kulturella barriärer finns det också en stor skillnad i utbildningsnivå. Generellt är sysselsättningsgraden betydligt högre bland de med högskoleutbildningen jämfört med resten av befolkningen. Svårast att etablera sig på arbetsmarknaden har de som även saknar gymnasieutbildning. Skillnaden mot de inrikes födda gäller även de invandrare som har kommit under de senaste åren. Arbetsförmedlingen har det samordnande ansvaret för Etableringsuppdraget som syftar till att de som fått uppehållstillstånd så snabbt som möjligt ska lära sig svenska och komma in på arbetsmarknaden. Studerar vi utbildningsnivån bland de nyanlända skiljer den sig kraftigt från den vuxna befolkningen i Sverige.

**Figur 3. Utbildningsnivå bland hela befolkningen 20-64 år och bland personer i Etableringsuppdraget.**

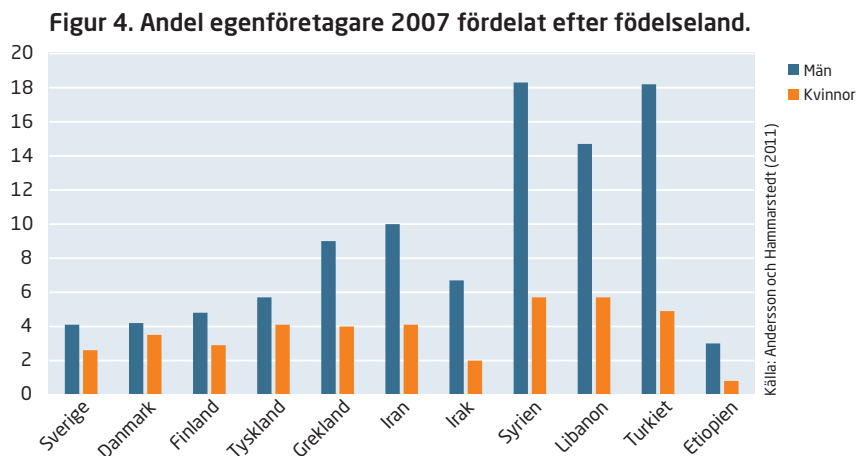


Medan 10 procent av alla invånare i Sverige enbart har en förgymnasial utbildning är alltså motsvarande andel bland personer i Etableringsuppdraget knappt 50 procent. Att alla dessa personer som ingår i Etableringsuppdraget ska kunna bli anställda framstår därför som en närmast omöjlig utmaning.

Ett alternativ till anställning är att de nyanlända i högre utsträckning skapar sina egna anställningar genom att satsa på eget företagande. Självklart kan även språk, kultur och utbildningsnivå stå i vägen för ett framgångsrikt företagande. Men företagandet kan öppna möjligheter för personer som annars riskerar att långvarigt stå utanför arbetsmarknaden.

Trots att företagande kan vara en väg in på arbetsmarknaden för personer med ett mindre kontaktnät är företagande bland utrikes födda något lägre än bland inrikes födda. Medan andelen infödda svenskar som driver företag ligger på 7 procent är motsvarande andel bland utrikes födda 5,7 procent.<sup>4</sup>

Samtidigt finns det problem med att analysera nivån på de utrikes föddas företagande. Orsaken är att företagandet skiljer sig markant mellan olika invandrargrupper. I Andersson och Hammarstedt (2011) gjordes en studie av företagandet bland de utrikes födda fördelat efter födelseland. Studien gäller bara företagare med enskild firma och behöver därför inte vara representativ för andra bolagsformer. Men skillnaderna mellan olika invandrargrupper är påtagliga. Andelen egenföretagare bland män från Syrien och Turkiet är mer än fyra gånger större än andelen för infödda svenskar. Även kvinnorna i dessa grupper driver företag i betydligt högre utsträckning än inrikes födda kvinnor. När det gäller personer födda i Etiopien är företagandet bland dessa istället betydligt lägre än bland infödda svenskar.



En stor invandrargrupp under de senaste åren som inte finns med i genomgången ovan är de som är födda i Somalia. I en aktuell rapport (Carlson och Schölin 2016) konstateras att företagande är ytterst ovanligt i denna grupp. Endast 0,7 procent av dem som är födda i Somalia driver företag i Sverige.

Som vi tidigare konstaterat är det endast var tjugonde utrikes född som driver företag. Bland nyanlända är andelen ännu lägre.<sup>5</sup> Företagandet har därmed inte fungerat som någon avgörande nyckel till etablering på arbetsmarknaden för nyanlända. Samtidigt visar den stora variationen i företagande mellan olika invandrargrupper att historiska mönster kan vara missvisande. Andelen av de nyanlända som startar företag bör påverkas av vilka länder som invandrarna kommer ifrån.

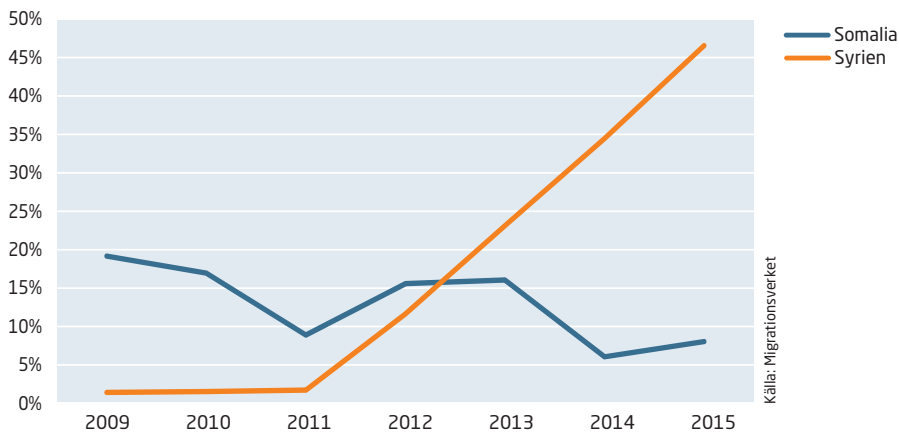
<sup>4</sup> Källa: SCB, Aku

<sup>5</sup> Enligt SCB, Rams är andelen företagare bland utrikes födda som vistats kortare tid i Sverige än två år endast en procent.

Därför är det särskilt intressant att de nyanlända under de senaste åren dominerats av personer från Syrien. Som vi tidigare visat är det just denna invandrargrupp som är mest benägen att starta företag. Det är fyra gånger vanligare att män från Syrien är egenföretagare jämfört med inrikes födda män. Bland kvinnor är förhållandet två till ett.

Av dem som fick uppehållstillstånd i Sverige av asylskäl eller som anhöriga utgjorde personer från Syrien cirka 2 procent under perioden 2009-2011. Under 2015 uppgick denna andel till 45 procent. Samtidigt har andelen från Somalia sjunkit från 20 till 8 procent.

**Figur 5. Andel av totalt beviljade uppehållstillstånd som gett till personer från Syrien och Somalia 2009-2015.**



Trenden har fortsatt. Under 2016 har över 50 procent av de beviljade uppehållstillstånden av asyl- och anhörigskäl gått till personer från Syrien.

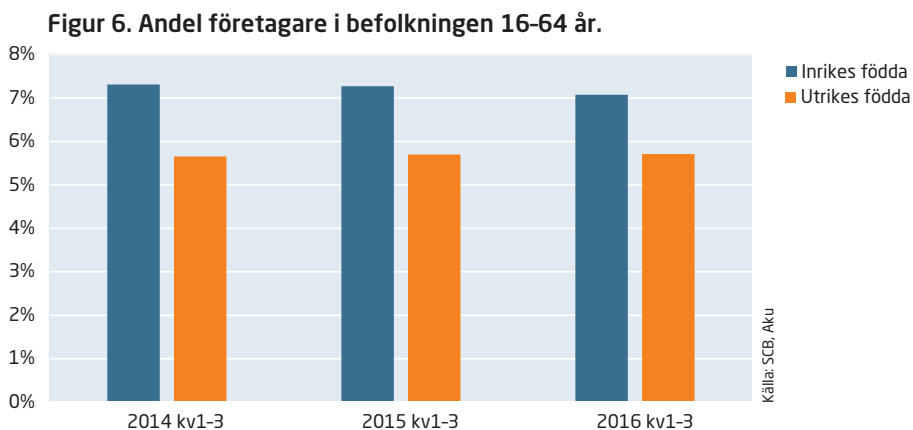
Givet det starka intresset för entreprenörskap bland tidigare invandrare från Syrien finns det skäl att tro att företagandet kan bli en betydligt viktigare väg in på arbetsmarknaden för dem som kommit till Sverige under de senaste åren jämfört med tidigare års invandrargrupper.

Om de nyanlända från Syrien skulle börja driva företag i samma utsträckning som tidigare invandrare från Syrien skulle det få stora effekter på företagandet bland utrikes födda. Det är inte orimligt att tänka sig att andelen företagare bland dem som fått uppehållstillstånd under de senaste åren skulle kunna bli dubbelt så hög som bland tidigare års invandrare.<sup>6</sup> I nästa avsnitt studerar vi hur företagandet bland utrikes födda utvecklats de senaste åren.

<sup>6</sup> Andelen egenföretagare bland män från Syrien uppgick till 18 procent och bland kvinnor till 6 procent enligt Andersson och Hammarstedt (2011). Med ett antagande om jämn fördelning mellan kvinnor och män skulle det totala egenföretagandet bland personer födda i Syrien uppgå till 12 procent. Eftersom invandrarna från Syrien utgjort cirka 50 procent av de nyanlända innebär att andelen företagare bland de senaste åren nyanlända skulle kunna uppgå till närmare 10 procent.

## Utveckling under senare år

Än så länge går det inte att urskilja någon stark ökning av företagandet bland utrikes födda i den offentliga statistiken. Studerar vi det genomsnittliga antalet företagare under årets tre första kvartal har det visserligen ökat från 72 000 till 75 000 jämfört med motsvarande period under 2015.<sup>7</sup> Men samtidigt har gruppen utrikes födda ökat under samma period, vilket innebär att andelen utrikes födda företagare är i det närmaste oförändrad.



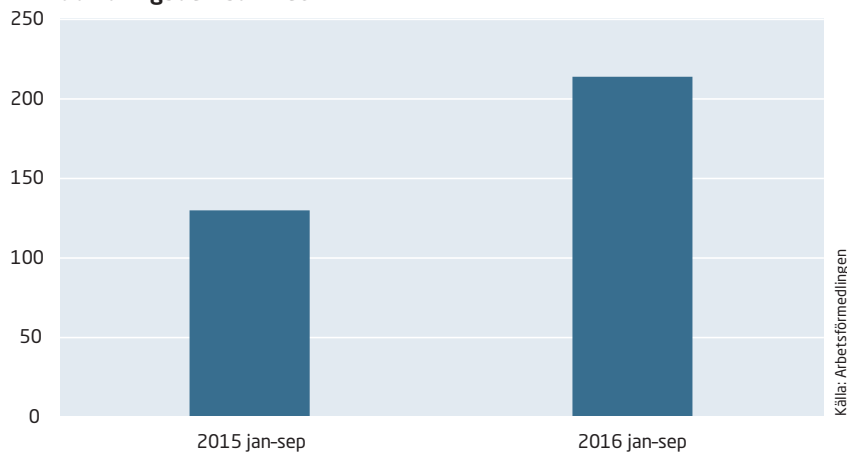
Även om andelen företagare bland utrikes födda ser ut att ha utvecklats något bättre än bland inrikes födda, kan vi hittills inte se något trendbrott.<sup>8</sup> Det stora antalet personer som kommit från Syrien har alltså inte inneburit något lyft för företagandet. Samtidigt avser uppgifterna ovan alla utrikes födda. Det skulle vara av större intresse att enbart studera de nyanlända, men dessa uppgifter finns inte i Aku. Den registerbaserade statistiken Rams har däremot uppgifter som är fördelade efter vistelsetid i Sverige, men denna statistik publiceras med lång eftersläpning och kan inte heller användas för att studera senare års utveckling.

Vi har därför specialbeställt uppgifter från Arbetsförmedlingen över hur många personer inom Etableringsuppdraget som fått stöd för start av näringsverksamhet. Dessa uppgifter är inte heltäckande eftersom inte alla nyanlända ingår i Etableringsuppdraget och dessutom går det att starta företag utan att få detta stöd. Men uppgifterna ger i alla fall en indikation på om företagandet ökat. Nedan jämförs årets första 9 månader med motsvarande period under förra året.

<sup>7</sup> Källa: SCB, avser åldrarna 16-64 år.

<sup>8</sup> Eftersom Aku är en urvalsundersökning ska små förändringar tolkas med stor försiktighet.

**Figur 7. Antal personer i Etableringsuppdraget som fått stöd för start av näringsverksamhet.**



Antalet personer inom Etableringsuppdraget som fått stöd för start av näringsverksamhet har ökat med över 60 procent. Samtidigt utgör de som startat företag en ytterst liten del av alla inom Etableringsuppdraget. De har bara utgjort 0,2 procent av alla deltagare i Etableringsuppdraget 2016.<sup>9</sup>

Samtidigt bör det noteras att det finns stora regionala skillnader. I Hallands län har 0,5 procent av deltagarna fått stöd för start av näringsverksamhet, medan andelen ligger under 0,1 i Västmanlands och Gotlands län. Ändå är det tydligt att företagandet ännu inte blivit en snabb väg in på arbetsmarknaden för många nyanlända någonstans i landet. Som vi tidigare sett har invandrare från Syrien startat företag i mycket hög utsträckning och därför bör potentialen för ett ökat entreprenörskap vara hög. I det avslutande avsnittet går vi igenom vad som behöver göras för att underlätta en sådan utveckling.

<sup>9</sup> Källa: Arbetsförmedlingen.

# Reformer för ökat företagandet bland nyanlända

De som är födda utomlands kan möta samma hinder i sitt företagande i form av skatter, regelverk och administrativ börda som inrikes födda. Därutöver finns ett antal specifika hinder mot företagande bland nyanlända som med största sannolikhet är de främsta skälen till att företagandet är så lågt i denna grupp. För det första är det svårt för nyanlända att överhuvudtaget kunna arbeta legalt i Sverige. För det andra uppstår stora marginaleffekter när de nyanlända börjar arbeta vilket betyder att den ekonomiska förtjänsten av att starta företag är nära noll. Slutligen finns även andra problem som till exempel språksvårigheter och brist på kapital.

## Legala och administrativa svårigheter vid förvärvsarbete

När vi redovisade Arbetsförmedlingens uppgifter över företagandet avsåg denna statistik deltagare i Etableringsuppdraget. Det bör poängteras att det är endast personer som fått uppehållstillstånd i Sverige som ingår i Etableringsuppdraget. När individerna får detta besked har de därför oftast vistats en relativt lång tid i Sverige. Den stora ökningen av människor som sökt asyl i Sverige under senare år har inneburit att tiden till beslut om uppehållstillstånd har blivit längre. Enligt Tillväxtverket (2016) uppgår handläggningstiden till mellan ett och två år. Det finns mycket att vinna på att de asylsökande kan komma i arbete under denna period. Men det finns idag betydande praktiska hinder för asylsökande att arbeta under denna period.

Asylsökande som vill arbeta under ansökningsperioden kan beviljas ett undantag från kravet på arbetstillstånd, ett så kallat AT-UND. Detta undantagsbesked gör att den asylsökande kan få ett samordningsnummer från Skatteverket, vilket är ett krav för att driva företag i Sverige.

Att asylsökande ska få båda ett AT-UND och ett samordningsnummer är ovanligt. Enligt Tillväxtverket (2016) utfärdades drygt 25 000 AT-UND under 2015 samtidigt som antalet asylsökande översteg 160 000. En av orsakerna är den höga arbetsbelastning som Migrationsverket hade under 2015, vilket inneburit att verket ibland inte prövat om den arbetssökande haft rätt till AT-UND.

Att få ett samordningsnummer från Skatteverket är ännu svårare för de asylsökande. Samordningsnumret ska begäras av en myndighet och i samband med ansökan ska den asylsökande visa upp en giltig id-handling och ett anställningsavtal. Det finns möjligheter att gå via så kallade egenanställningsföretag. Men det är idag en komplicerad process.<sup>10</sup> Bland annat har de asylsökande lämnat sina identitetshandlingar till Migrationsverket i samband ansökan om asyl. Det är därför få asylsökande som har ett samordningsnummer idag.<sup>11</sup>

Skatteverket fick i uppdrag av regeringen att ta fram ett förslag för hur alla asylsökande ska få ett samordningsnummer när de registrerar sig hos Migrationsverkets mottagningsenhet. Förslaget presenterades i april i år (Skatteverket 2016), men

<sup>10</sup> Se Tillväxtverket (2016) och Svenskt Näringsliv (2016a)

<sup>11</sup> Tillväxtverket (2016)

regeringen har ännu inte lagt fram någon proposition på förslaget (Svenskt Näringsliv 2016b). Med väntetider på uppemot två år för besked om uppehållstillstånd är det en nödvändighet att de legala möjligheterna för asylsökande att få en anställning eller driva företag förbättras.

### **Ekonomiska förtjänst av arbete och företagande**

Även för de nyanlända som lyckas uppfylla alla legala krav på att få driva företag återstår flera stora hinder. Det största är sannolikt att nettoförtjänsten av att driva en egen verksamhet är obefintlig. Både Tillväxtverket (2016) och Svenskt Näringsliv (2016b) konstaterar att avräkningen av dagersättningen vid asylboenden vid kortare uppdrag är 100 procent. Det finns alltså inga ekonomiska incitament för de asylsökande att försöka hitta tillfälliga uppdrag.

Dessa margineffekter gäller inte enbart asylsökande. Problemet är minst lika påtagligt för de personer som beviljats uppehållstillstånd och ingår i Arbetsförmedlingens Etableringsuppdrag. Moderaterna beställde två undersökningar från Riksdagens utredningstjänst (2016 och 2016b) för att undersöka vad som händer när en eller två vuxna går från att vara utan skattepliktiga inkomster till att börja arbeta med en inkomst på 18 000 kronor i månaden. För en tvåbarnsfamilj med tre barn visade sig de disponibla inkomsterna bli oförändrade runt 28 000 kronor i månaden oavsett om en av de vuxna förvärvsarbetade eller inte. Det är därmed inte förvånande att företagandet bland de nyanlända är så lågt. Att starta och driva företag kräver stora arbetsinsatser men den ekonomiska belöningen för insatserna äts upp av margineffekterna.

### **Övriga hinder**

Det finns även andra hinder för utrikes födda när det gäller att starta företag. Det kan röra sig om språksvårigheter och sämre kunskaper om det svenska samhället. I Tillväxtverket (2016) redovisas också att de svenska myndigheterna ibland är sämre på att möta de utrikes föddas behov. Vidare har det konstaterats i flera undersökningar att företagare med utländsk bakgrund har svårare att finansiera sina verksamheter.<sup>12</sup> Även om dessa problem är viktiga att beakta framstår de inte som de mest akuta. De största hindren mot ett ökat företagande bland nyanlända ligger i att det är svårt att ens få tillstånd för att driva verksamhet i Sverige och att margineffekterna gör att de flesta inte kan tjäna något på att lämna sysslolösheten för att satsa på företagande. Innan dessa problem är lösta kommer andra åtgärder att vara i det närmaste verkningslösa.

---

<sup>12</sup> Se bland annat Tillväxtverket (2014)

## Referenser

Andersson, Lina och Hammarstedt, Mats (2011). "Invandrades egenföretagande – trender, branscher, storlek och resultat". Ekonomisk Debatt nr 2 2011

Arbetsförmedlingen (2016). Tabellbilaga etableringsuppdraget.

Carlson, Benny och Schölin, Tobias (2016). "Etniskt företagande som startmotor", Timbro.

Jansson, Li (2016) "Flyktingkrisens arbetsmarknadseffekter del 2 av 2". Almega

Riksdagens utredningstjänst (2016a). "Utbetalningar, bidrag och ersättningar till olika typfallsindivider" Dnr2016:940

Riksdagens utredningstjänst (2016b) "Typfall" Dnr 2016:1146

SCB (2016). [http://www.scb.se/sv\\_/Hitta-statistik/Artiklar/Stor-skillnad-i-sysselsattning--mellan-inrikes-och-utrikes-fodda/](http://www.scb.se/sv_/Hitta-statistik/Artiklar/Stor-skillnad-i-sysselsattning--mellan-inrikes-och-utrikes-fodda/)

Skatteverket (2016). "Samordningsnummer till asylsökande". Promemoria, Dnr 1 31 176575-16/133, 2016-04-25

Svenskt Näringsliv (2016a), "Låt de som söker asyl få jobba" 20160317

Svenskt Näringsliv (2016b) "Kan asylsökande jobba vitt i Sverige – vad hände" 20161128

Tillväxtverket (2014) "Mångfald i näringslivet" Företagens villkor och verklighet.

Tillväxtverket (2016). "Migration, företagande och etablering" Rapport 0201

# Appendix

Andel i Etableringsuppdraget som fått stöd för start av näringsverksamhet	
Hallands län	0,5%
Östergötlands län	0,4%
Blekinge län	0,4%
Södermanlands län	0,3%
Örebro län	0,3%
Skåne län	0,3%
Kalmar län	0,3%
Uppsala län	0,3%
Jämtlands län	0,2%
Kronobergs län	0,2%
Norrbottnens län	0,2%
Jönköpings län	0,2%
Värmlands län	0,2%
Västra Götalands län	0,2%
Gävleborgs län	0,2%
Stockholms län	0,1%
Västerbottens län	0,1%
Dalarnas län	0,1%
Västernorrlands län	0,1%
Västmanlands län	0,1%
Gotlands län	0,0%









[www.svensktnaringsliv.se](http://www.svensktnaringsliv.se)

Storgatan 19, 114 82 Stockholm

Telefon 08-553 430 00