

Regelbördans betydelse för tillväxt och arbetslöshet

2022-01

Emma Lappi

Copenhagen Business School och Entreprenörskapsforum

&

Lars Pettersson

Högskolan i Jönköping

2022-01-20

Innehåll

Exekutiv sammanfattning	4
1. Inledning.....	6
2. Regelbördans effekter på tillväxt, sysselsättning och produktivitet.....	8
3. Att mäta kvalitén på regelverk och att approximera regelbördan	13
4. Variabler som ingår i studien	17
5. Sverige i förhållande till största handelspartners	20
6. Empirisk analys.....	33
7. Utblick mot svenskt näringsliv	37
8. Sammanfattande slutsats	43
Referenser.....	45
Appendix	

Exekutiv sammanfattning

- Regelkrångel och "regelbördan" identifieras återkommande av svenska företag som betungande och ses som ett allvarligt hinder för konkurrenskraft, tillväxt och viljan att anställa.
- I denna studie undersöks vilken effekt "regelbördan" har på tillväxt, välståndsutveckling (BNP per capita), produktivitet (TFP tillväxt) samt arbetslöshet. Detta för att kunna ge en empirisk uppfattning om hur stora ekonomiska effekter en eventuell reduktion av regelbördan skulle kunna förväntas medföra i Sverige.
- Analysen förlitar sig på internationellt jämförbara mått på "regelbördan". Världsbankens s.k. "Ease of Doing Business" indikatorer används som huvudsakligt mått på "regelbördan", men analysen inkluderar även alternativa mått. Världsbankens index består av ett tiotal olika delindikatorer som samtliga mäter olika dimensioner av regelverk betraktat utifrån ett näringslivsperspektiv. Med hjälp av dessa beräknas ett "score" över hur bra regelverken är utformade (0-100). Denna score utgör kärnan i analysen. Inget land är bäst i alla dimensioner, vilket gör att den "institutionella fronten" ligger på ca 90, vilket kan jämföras med Sveriges score på 82 (både 2019 och 2020). Indikatorn "Ease of Doing Business" är mäter mot en "institutionell front" som inte är ett statistiskt förhållande utan utvecklas år från år i takt med lagar och regler förnyas i olika länder, dvs. fronten är på detta sätt att betrakta som dynamisk.
- Med hjälp av dessa mått på regelbördan genomförs statistiska skattningar i syfte att spegla hur produktion och sysselsättningsutveckling influeras av "regelbördan". Den empiriska analysen inriktas mot fyra olika utfallsvariabler: 1) BNP tillväxt; 2) BNP per capita; 3) tillväxt i totalfaktorproduktivitet (TFP); samt 4) arbetslöshet.
- Resultaten visar att det finns ett tydligt samband mellan regelbördan – mätt med Världsbankens Doing Business Score – och samtliga våra fyra utfallsvariabler. Resultaten är dessutom ekonomiskt signifikanta.
- Analysen visar att Sverige potentiellt har mycket att vinna på att närma sig den "institutionella fronten". Genom bättre regelverk kan både samhällsekonomiska effektivitetsvinster uppnås, men även snabbare tillväxt och innovationer.
- Beräkningar – vilka ska ses som grova uppskattningar som måste tolkas med försiktigt – visar att BNP skulle stiga och tillväxttakten öka (både total tillväxt och tillväxt i totalfaktorproduktiviteten). Likaså skulle arbetslösheten minska.
- Om Sverige skulle öka sitt "Ease of Doing Business Score" med 10% från dagens 82 till lite drygt 90 skulle det ge effekter som motsvarar ca 1,3 procentenhets snabbare ekonomisk tillväxt per år (dvs ca 40 % snabbare än genomsnittstillväxten) och ca 0,7 procentenheter snabbare totalfaktorproduktivitet. En så omfattande förbättring som 10% ökning av Sveriges "Ease of Doing Business" är sannolikt orealistisk givet det sätt som indikatorn är konstruerat och att Sverige har en placering där vi i flera avseenden är förhållandevis nära fronten. Vi kan däremot se till dessa resultat som ett sätt

att förhålla oss till det form av räkneexempel vi tillämpar och vi kan konstatera att det finns flera dimensioner eller regelområden där det är möjligt för Sverige att förenkla regelgivningen och närma oss den situation som exempelvis råder i flera grannländer. Det är realistiskt att se till de beräknade koefficienternas storlek och tecken i relation till den situation som är för handen i svensk ekonomi (dvs. att se till "punkttestimaten" som presenteras i studien). De samhällsekonomiska effektivitetsvinsterna uttrycks också i förutsättningar som finns att reducera arbetslösheten som också framgår i rapporten.

- Naturligtvis råder det alltid osäkerhet kring denna typ av beräkningar och det finns alltid ett osäkerhetsintervall, men vad analysen visar är att Sverige har ett "institutionellt gap" vis a vis best practice. Studien indikerar att det finns en potential att minska detta gap och därmed en möjlighet att uppnå ansevära samhällsekonomiska vinster som skulle resultera i ett högre välstånd. Resultat av detta slag skall tolkas med försiktighet och är inte kausala, men de får icke desto mindre ses som indikativa om magnituden på den förbättringspotential som finns i fråga om bättre regleringar och regelverk.

1. Inledning¹

En primär fråga för det svenska näringslivet såväl som för hela ekonomin är företagens konkurrenskraft och hur detsamma utvecklas över tiden. Svenska företags förmåga att utveckla sin produktion och bidra till ekonomisk tillväxt utgör grund för samhällets välbefinnande. Det privata näringslivet (inte minst de exporterande företag) ger en ram även för offentliga verksamheter genom sysselsättning, möjligheter till skatteuttag etc. som har betydelse för att finansiera offentliga verksamheter och välfärdsfunktioner i samhället. Det är därför viktigt att regelverk som företag möter upplevs som enkla och inte innebär en konkurrensnackdel som blir tillväxtreducerande och sysselsättningsbegränsande (Goldplating är ett exempel på möjlig konkurrensnackdel).

Denna studie fokuserar på regelbördans samhällsekonomiska konsekvenser i form av uppskattade ekonomiska effekter. Den centrala frågan är hur minskade institutionella kostnader ("regelbördan") för företag påverkar produktion och tillväxt i BNP.² Det finns en omfattande litteratur som lyfter fram hur komplexa regelsystem och utformning av lagar och regler innebär kostnader för företag med avseende på alla former av efterlevnad.³ Den empiriska delen av studien har en generell inriktning och utgår från en datapanel av OECD-länder. Studien jämför dels den svenska ekonomin i förhållande handelspartners, genomsnitt hos EU och övriga OECD-länder, dels indikerar vilken potentiell effekt som en reduktion av "regelkostnaderna" med 10 procent kan förväntas innebära.

En avgränsning för studien är att den inriktas mot näringslivseffekter. Studien är generell till sin karaktär och använder makroekonomiska variabler i sin empiriska del. Detta innebär att vi inte kan dra explicita slutsatser om enskilda regelverks explicita påverkan på enskilda näringsgrenar. Det senare är frågor som kan förtjäna uppmärksamhet men som får studeras i särskild ordning för respektive näringsgren eller utvalda regler. Ansatsen i denna studie är i stället att kunna ge en generell indikation om den samlade betydelsen av att regelverk är utformade på ett enkelt och effektivt sätt.

Det råder brist på tillgång till breda mått på regelbördan och inom ramen för denna studie ingår inte att utveckla fullödiga mått på "regelbördan" utifrån kostnader och intäkter för hela samhället, alla regelverk och näringsgrenar. I den empiriska delen av studien används internationellt vedertagna indikatorer på "regelbördan". I studien gör vi utblick mot tre olika indikatorer: 1) Världsbankens "Ease of Doing Business"; 2) Världsbankens "World Governance Indicators"; 3) OECDs "Product Market Regulations" (PMR). Alla tre indikatorer får ses som proxyvariabler för kvaliteten på länders regelverk/regleringar och är samtliga utformade som sammansatta index med flera delar.⁴

¹ Vi tackar Johan Eklund, Lars Jagrén, Robert Gidehag samt Christer Östlund för värdefulla synpunkter och kommentarer.

² Produktionspåverkande effekter resulterar också i effekter på arbetslöshet och sysselsättning.

³ Se exempelvis Djankov et.al. (2002), Tillväxtanalys (2010), Balleisen & Moss (2010), Tillväxtanalys (2012b), Eklund & Thulin (2020) och SOU 2021:60.

⁴ Mer utförlig presentation av dessa index finns exempelvis i Égert et.al. (2017), OECD (1997, 2010, 2015, 2018, 2020a, 2020b, 2020c), Världsbanken (2014, 2020, 2021a, 2021b), Conference Board (2021).

Med användande av dessa mått görs statistiska beräkningar för att spegla förväntade aggregerade effekter av "regelbördan" uttryckt som påverkan på index och sedan med approximerad konsekvens för ekonomin. Den empiriska analysen inriktas mot fyra olika utfallsvariabler: 1) BNP tillväxt; 2) BNP Per capita; 3) tillväxt i totalfaktorproduktivitet (TFP); samt 4) arbetslöshet.⁵ I syfte att presentera hur resultaten kan tolkas redovisar ett räkneexempel för ett scenario där vi antar att regelbördan reduceras med 10%-enheter (för index) och den potentiella betydelsen som detta skulle innebära för ekonomin.

"Ease of Doing Business" (eller *doing business*) består av ett flertal indikatorer som är utformade för att mäta hur väl regelverk är utformade för näringsliv/företag (Världsbanken 2021). I praktiken utgår detta mått från uppskattningar av hur betungade (eller komplexa) regelverk är för näringsliv och företag att efterleva. De olika indikatorerna som ingår i "Ease of Doing Business" speglar olika aspekter av företagande. Sammantaget består "Ease of Doing Business" av totalt 12 delindikatorer⁶, varav 10 används i denna rapport. Världsbanken använder dessa 10 indikatorer för att konstruera ett "score" som erhåller värden från 0 till 100, där 100 är bäst och indikerar en låg regelbördan (enkelt regelverk med låg grad av komplexitet). Indexvärde 100 kan ses som fronten vid en given tidpunkt (år) och därmed något som förflyttas från period till period.

Utöver ovan empiriska analys som är makroekonomisk till sin natur gör vi också en utblick mot svensk ekonomi med indelning i näringsgrenar. Även om inte resultaten från den makroekonomiska delen i studien är enkelt överförbar till mikroekonomiska förhållanden är det motiverat att lyfta frågan om kopplingen mellan ett antal viktiga näringsgrenar i Sverige och den information som presenteras i studien om delområden med regelverk där Sverige presterar bättre eller på samma nivå som våra handelspartners, respektive regelområden där Sverige presenterar svagare jämfört med dessa konkurrentländer. Till dessa perspektiv behöver a priori kunskap ställas om information rörande huruvida företagen i respektive näringsgren möter ett gemensamt regelverk och om exempelvis branschföreträdare har kunskap om betungande delar i existerande regelverk.

Studien är främst att betrakta som beskrivande och skall inte tolkas kausalt. I en beskrivande översikt görs en jämförelse med de länder som utgör Sveriges största handelspartners.⁷ Studien har inte ambitionen att inkludera endogenitet på ett mera explicit sätt (vi har inte någon exogen variation i dataunderlaget kan därför inte analysera kausalitet).⁸

⁵ Frågan om hur regelverkens utformning påverkar ekonomin rymmer många perspektiv och några exempel på studier är Arnold et.al. (2011), Braunerhjelm et.al. (2015), Eklund & Lappi (2018), Braunerhjelm et.al. (2019), Desai et.al. (2020).

⁶ Världsbankens har själva valt att exkludera två indikatorer från sitt övergripande index och score. De både indikatorerna som ej inkluderas är arbetsmarknadsregleringar samt upphandling/kontrakt med offentlig sektor.

⁷ Med handelspartners menas här exportmarknader, dvs. länder som är största mottagare av exportflöden från Sverige.

⁸ Kausalitetsfrågan är alltid viktig i ekonomiska studier. När det gäller det problem som vi studerar här menar vi att den normala logiken är att ett regelverk påverkar marknadsutfall (normalt syfte) och vi ser på frågeställning med detta perspektiv samtidigt som vi inte vill göra överskattade tolkningar av beräkningar som presenteras. Problem med endogenitet är exempelvis kausala loopar eller omvänd kausalitet som kan förekomma i statistiska analyser med regressionsmodeller. Dessa problem kan exempelvis uppstå om oberoende variabler inte varierar slumpmässigt i förhållande till de observerade beroende variablerna utan korrelerar med eventuella förhållanden inte ingår i den definierade modellen som studeras.

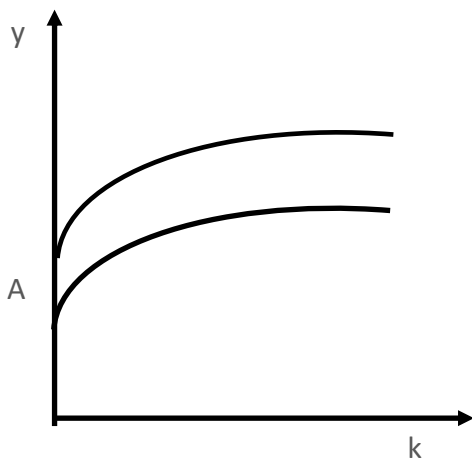
2. Regelbördans effekter på tillväxt, sysselsättning och produktivitet

Studien utgår från en klassisk tillväxtmodell (vi följer traditionen med den sk. Solow-modellen som visas i ekvationen nedan).⁹ Produktionen per capita (y) ses som en funktion av realkapitalet per capita (k) som multipliceras med totalfaktorproduktiviteten (TFP). Ju mer kapital per capita (k) det finns desto mer produceras per capita (y). Totalfaktorproduktiviteten (A) fångar teknologins nivå, innovationer och entreprenörskap. En entreprenör som introducerar en värdeskapande innovation gör att A växer och det resulterar mer produktion per capita. Det institutionella ramverket – inklusive regler – spelar i detta sammanhang stor roll.

Vi kan formulera modellen enligt:

$$y = A * f(k) \quad (1)$$

som vi kan avbilda enligt figuren nedan med en enkel graf som visar hur y påverkas av k . I figuren nedan antas avtagande skalavkastning som visas genom kurvans avtagande lutning.



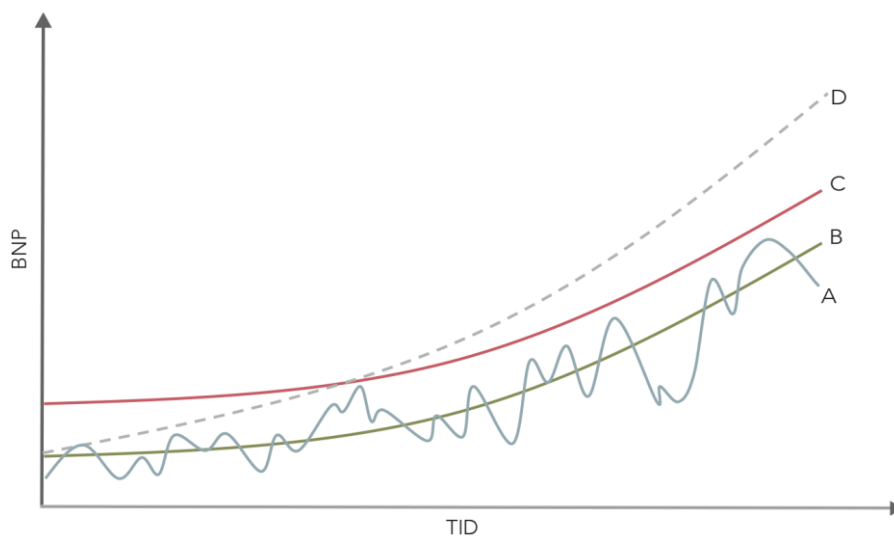
Figur 2.1 Figur för den neoklassiska produktionsfunktionen

⁹ Modellens ursprung dateras tillbaka till Solow (1956) som var banbrytande för forskning om ekonomisk tillväxt. Solows modell är en s.k. exogen tillväxtmodell som inkluderar produktivitetstillväxt på ett sätt som tidigare modeller inte gör. Det finns en mycket omfattande forskning med inriktning mot ekonomisk tillväxt. Romer (1986) och Lucas (1988) innebar betydande bidrag för modeller som speglar endogen tillväxt.

Framsteg i ekonomin som innebär en högre teknologisk nivå förskjuter kurvan uppåt i grafen (A ökar) och leder till att produktionsutfallet (y) vid varje nivå av kapital per capita är på en högre nivå jämfört med tidigare. Detta visas genom att kurvan skiftar till en högre nivå i figuren ovan. Högre effektivitet genom regelförenkling innebär en motsvarande effekt med en nivåhöjning av nämnda kurva eftersom det innebär att TFP ökar. Med en regelförenkling och lägre regelkostnader kan produktionen bli högre för varje nivå av arbetskraft och kapital.¹⁰

Med detta förstår vi A som en beräknad nivå som vi kan tolka som teknologins nivå och i detta kan vi även inkludera institutionella förhållanden som inte är direkt kopplade till produktionsfaktorerna kapital och arbetskraft (som är en konstant eller nivå). Vidare förstår vi av modellen att en förändring av bruttoproduktionen per individ (Δy) mellan två perioder representerar tillväxten. Den samlade produktionen i hela ekonomin summerar till Bruttonationalprodukten (BNP).

Ett alternativt sätt att visualisera den ekonomiska utvecklingen och den betydelse som reducerade regelkostnader har är att se hur den ekonomiska aktiviteten utvecklas över tiden. Ekonomin genomgår kontinuerliga svängningar som är de kortsiktiga konjunkturörelserna. Dessa svängningar kan vi visualisera genom kurvan A i figuren nedan som visar svängningar omkring den långsiktiga trenden eller tillväxtbanan för ekonomin enligt kurva B. Kurvan B kan liknas med den långsiktiga jämvikten för ekonomin som ibland presenteras som förenlig med andra jämviktsförhållanden i ekonomin för sysselsättning och inflation mm.



Figur 2.2 Ekonomisk utveckling över tiden

¹⁰ Observera att vi nu antar att det är möjligt att göra regelförenklingar utan att det uppstår några negativa effekter i övrigt. Detta kan exempelvis vara fallet om regler inte är motiverade, är svagt motiverade eller går att göra mindre komplexa utan att påverka reglernas förmåga att korrigera marknadsmisslyckanden.

Utgår vi från figuren ovan och tänker oss en situation när förhållanden är förenliga med den långsiktiga trenden som visas med kurva B och sedan tänker oss att det är möjligt att åstadkomma en reducering av regelbördan utan att andra förhållanden i ekonomin påverkas (antagande om *ceteris paribus*) kan vi förvänta oss en tillväxteffekt. En reduktion av regelbördan enligt detta exempel kommer innebära en lägesförskjutning uppåt för den långsiktiga trenden som motsvarar den ökning i A som adresserades ovan. Ekonomin uppnår en högre effektivitet och genom parallellskiftet kan vi se att vi når en högre BNP-nivå jämfört med tidigare som visas av kurva C.¹¹

Kan ekonomin kontinuerligt åstadkomma reduktion i regelbördan (i en snabbare takt jämfört med ekonomier som är konkurrenster) är det möjligt att ge förutsättningar för att påverka lutningen så att ett sådant scenario som visas med kurva D etableras. Detta är något som skulle kunna åstadkommas genom ett uppväxlat arbete för att kontinuerligt förenkla regelgivningen. En poäng med presentationen ovan är att vi har en grund för att analysera förutsättningar för att reduktion av regelbördan har betydelse för ekonomisk aktivitet och att vi utifrån denna mycket traditionella och enkla form av neoklassisk modell kan få en teoretisk förklaring till att vi kan förvänta tillväxteffekter.

Även om det finns en väldigt stor mängd institutioner som skattesystem, generell lagstiftning mm som alla företag möter så finns det samtidigt mycket olika förutsättningar i olika branscher och näringsgrenar. Näringslivet är på detta sätt heterogent och det innebär också att det kan finnas en del begränsningar i hur påverkans känsliga olika typer av företag är. Det råder också olika situationer med avseende på konkurrensvillkor på olika marknader vilket också innebär skillnader. Exempelvis är delar av svenskt näringsliv mycket orienterade mot internationella marknader och har både konkurrenter, underleverantörer och kunder utanför Sverige medan andra delar är inhemskt inriktade. Med detta förstås att referensramar för regelverk för många företag handlar om hur svenska förutsättningar är jämfört med andra länder, medan andra företag inte är lika mycket påverkade av detsamma.

Även om det finns skillnader med avseende på hur olika delar av näringslivet påverkas av förutsättningar i andra länder är det naturligt för denna studie att utgå från och inkludera perspektiv om hur regelbördan i den svenska ekonomin kan ställas i förhållande till andra länder (särskilt Sveriges största handelspartners). Detta är också ett perspektiv som kan addera på en dimension i förhållande till exempelvis de studier som Tillväxtanalys m.fl. svenska organisationer främst inriktar sig mot. Författarna är mycket medvetna om att den typ av studie vi presenterar här har begränsningar, men samtidigt är frågan om svensk regelgivning i relation till internationella erfarenheter central och denna dimension är viktig att finnas med på den övergripande nivån för utformningen av landets olika insatser för regelgivning som påverkar företag. Förmågan att upprätthålla konkurrenskraften är central för välförhållanden. Med detta förstås också att vi i vår litteraturbakgrund

¹¹ Frågan om motiv för samhället att ha regleringar och institutioners roll är en del av ekonomisk doktrinhistoria med bidrag av Jevons (1876), Pigou (1938), Stigler (1971), Hayek (1973), Posner (1974), North (1991, 1994). För att marknadsekonomin ska fungera effektivt är det nödvändigt att det finns institutioner och lagar/regler som ger en grund för hur utbyten på marknader och interaktioner mellan människor, företag och organisationer fungerar. Avsaknad av nödvändiga regelverk kan resultera i att handel, produktion och konsumtion uteblir eller att det uppstår för samhället oönskade effekter. Förekomsten av marknadsmisslyckanden är ett motiv till olika regelverk som då implementeras i syfte att korrigera detsamma.

vänder oss företrädesvis till den internationella litteraturen där det finns inslag av komparativa jämförelser mellan länder och där den generella nivån för ekonomins regelgivning ingår i analyserna. Dessa studier finner vi främst inom eller i relation till organisationer som OECD, FN och Världsbanken, dvs. organisationer som har länder som medlemmar.

Det finns en omfattande ekonomisk litteratur som dokumenterar regleringarnas ekonomiska effekter.¹² Denna kortfattade kunskaps- och litteraturöversikt som presenteras här avgränsas främst till den litteratur som fokuserar på olika mått på "reglerbördan" och de olika internationella empiriska jämförelser och analyser som finns att tillgå. Vi gör huvudsakligen en utblick mot analyser som tar sin utgångspunkt i den typ av aggregerade mått som möjliggör internationella komparativa studier och som är av relevans för denna studie. Vår studies empiriska inriktning förutsätter att vi ska kunna använda mått på regelbördan och sedan kunna utnyttja detta i analys av samvariation med de makrovariabler som vi inriktar oss mot. Vi ser en stor fördel i att kunna använda redan etablerade mått som både är beprövade och använda i andra sammanhang istället för att själva konstruera ett dylikt. Såväl Världsbanken som OECD har utvecklat mått på regler och "reglerbördan" som de presenterar för olika länder.

I denna översikt avgränsar vi oss från att gå in i den mycket omfattande teoretiska och empiriska litteraturen inom "regulatory economics". Vårt fokus ligger istället på den empiriska litteraturen med inriktning mot regelbördans ekonomiska effekter. Vi har ambitionen att kunna spegla de olika måttens fördelar och även begränsningar, och på vilket sätt de är användbara i denna form av analys och i relation till den form av frågor som här studerar.

OECD har gjort analyser av hur framför allt produktmarknadsregleringar påverkar ekonomin. OECD:s uppgift som internationell organisation är att bidra till utbyte av idéer och erfarenheter som har betydelse för ekonomisk utvecklingen, främst i organisationens 38 medlemsländer. En stor del av verksamheten inriktas mot att utvärdera och jämföra medlemsländernas politik och policyer och även att kunna vara expertstöd inklusive att förmedla rekommendationer i specifika studier som ägnas åt särskilda frågor och enskilda länder.

I OECD:s analyser framhålls reformer av regleringar som en mycket central fråga för ett lands ekonomi. Regleringar har betydelse för investeringar, sysselsättning, inkomstutjämning och även förutsättningar för hur företag tillägnar sig ny teknik, påverkan på incitament för innovationer mm. I en studie från 2018 uttrycker OECD följande:

"...increase investment and employment, and may help to reduce income inequality. They can also encourage companies to adopt new technologies, innovate and make more efficient use of the available resources, thereby lifting productivity. Further the effects of lower regulatory barriers to competition can be felt in sectors other than those in which the reforms occur. In particular, increase in competition in upstream sectors can 'cascade' to

¹² Se exempelvis OECD (2012) och Tillväxtverket (2018) för översiktsstudier.

improve productivity and employment in downstream sectors and, as a result, through the economy more widely.” OECD (2018).

OECD lyfter också fram frågan om hur regleringar påverkar en ekonomis konkurrenskraft. I studien från 2018 har OECD studerat hur indikatorn *Product Market Regulation Indicator* (PMR) samvarierar med ekonomiskt utfall. Studien visar en positiv samvariation mellan PMR och utvecklingen av Bruttonationalprodukten (BNP). Deras resultat kan uttryckas som att en insats som innebär en 20 procentig reduktion av *OECD Economywide PMR* kan förväntas vara associerad med en 5 procentig tillväxt i BNP (se OECD 2018 samt Égert och Gal, 2017). Vi kan konstatera att vi i dessa studier har en referensram till vår studie och något som vi kan jämföra våra egna beräkningar med. Utifrån studier med relaterad inriktning om svensk ekonomin finns exempelvis Eklund och Lappi (2018) som visar att produktmarknadsregleringar kan påverka konkurrenstrycket negativt vilket leder till välfärd förluster.

3. Att mäta kvalitén på regelverk och att approximera regelbördan

Att utveckla fullödiga mått på "regelbördan" som bygger på korrekt kvantifierade kostnader och intäkter för hela samhället är en så stor utmaning att frågan ofta undviks och den ryms inte inom denna studie. Det finns emellertid såväl internationella som nationella initiativ att mäta kvalitén på regelverk och dess tillämpningar. I Sverige finns till exempel Tillväxtverkets initiativ: "Företagens villkor och verklighet" som med enkätverktyg bland annat mäter regionala skillnader i hur företag upplever regelverk och myndighetsutövning (Tillväxtverket, 2021). Undersökningen fyller en viktig funktion och genomförs var tredje år. Sedan är inte alla företag inkluderade (gröna näringar ingår inte) och undersökningen ger inte förutsättningar för att på ett enkelt sätt göra jämförelser med andra länder. Det hindrar inte att vi exempelvis kan konstatera att tillväxtviljan bland företag minskar år 2008-2020 och att detta beror på regelverken som företagen möter (Tillväxtverket, Företagens villkor och verklighet 2020), att denna minskning förefaller finnas i alla län samtidigt som det finns skillnad i styrka mellan regioner och att det framförallt är de minsta företagen som inte säger sig ha ambitioner om att växa.

Denna typ av enkätundersökning är mycket viktig som informationsbärare av hur företagen i Sverige ser sin situation men det är också viktigt att kunna ställa det svenska näringslivet i relation till internationella förhållanden. Inte minst att kunna jämföra den svenska ekonomin när det gäller regelbördans betydelse för tillväxt och utveckling i våra företag i förhållande till situationen i de länder som vi har de främsta konkurrenterna till våra svenska företag. En ansevärd mängd av sysselsättningen inom svenskt näringsliv finns i multinationella företag vilket också adderar på betydelsen av denna form av studier. Vi kan därför på olika grunder konstatera att även om exempelvis Tillväxtverkets enkätstudie *Företagens villkor och verklighet* är en mycket välmotiverad och viktig studie är den i detta sammanhangen inte möjligt att utgå ifrån eftersom den inte har ett passande mått på regelbördan enligt den teoretiska definition som diskuteras ovan.

Det är också betydelsefullt att notera att svenska företag inte generellt ställer sig negativa till regelverk. Svenskt Näringsliv (2017) visar att företag och företagandet har en positiv syn på regelgivning som ger klara och förutsägbara spelregler och är utformade på väl motiverade grunder. Dessa förutsättningar är viktiga för konkurrens på lika villkor och innebär också en tillit från konsumenters och kunders perspektiv som är viktig för företagen. Även Svensk Näringsliv (2021b) genomför årligen enkätstudier riktat mot företag för att inventera "företagsklimatet" i Sverige. I studien får företagen själva betygsätta olika områden som påverkar deras dagliga verksamhet. Studien har stort inslag av fokusering på lokala förhållanden (kommunnivå) som är ett viktigt perspektiv i Sverige med kommunalt självstyre. Studien indikerar också att det finns stora skillnader med avseende på företagsklimatet beroende i vilken kommun som företag är lokaliserade. Enkätstudien resulterar i en rangordning som visar i vilka kommuner som företagare anser företagsklimatet som bäst respektive sämst utifrån lokala variationer.

De tre olika, internationellt jämförbara, mått på "regelbörda" som används i denna studie är att betrakta som proxyvariabler för kvaliteten på länders regelverk/regleringar som är institutionella ramar för företagande. "Ease of Doing Business" utgörs av en familj av indikatorer som är utformade för att mäta hur väl regelverk är utformade för näringsliv/företag. I praktiken utgår detta mått utifrån uppskattningar av hur betungade

(eller enkelt) regelverket är för näringsliv och företag att efterleva. På liknande sätt är World Governance-indikatorn utformad som ett kvalitetsindex av regleringar (index of regulatory quality). På motsvarande sätt som för "Ease of Doing Business" indikatorerna mäts kvalitén på produktmarknadsregleringar som ett index. Samtliga mått har tillkortakommanden. Vår bedömning är att Världsbankens "Ease of Doing Business" indikator är den mest lämpliga och tillgängliga proxy för den frågeställning som vi studerar här i sitt aggregerade "score" som Världsbanken beräknar.

Dessa tre indikatorer är de mest vanligt förekommande index som avspeglar ett lands regelbörda i förhållande till andra länders i olika studier. De används i analyser som inkluderar många länder och de återfinns också i ett stort antal studier med internationella jämförelser och används i denna form av empirisk forskning. Detta innebär fördelar. En sådan fördel är att det är möjligt att jämföra egna resultat med andra studier där samma variabler används. En annan fördel med dessa mått är att de finns tillgängliga för flera år och i flera fall för ett stort antal olika länder. Alla tre måtten kommer att användas i studien även om "Ease of Doing Business" är det som vi inkluderar i beräkningar som presenteras nedan.¹³ Analyser med övriga två index finns presenterade i Appendix.

I tabellen nedan beskrivs de beroende variablerna som vi använder i vår empiriska analys. Beskrivningen visar vad variablerna representerar och ger därmed också en indikation om hur de ska tolkas. I tabellen nedan framgår också originalkällorna till de beroende variablerna.

¹³ En mer utförlig diskussion om olika mått på regleringar finns exempelvis i OECD (2012) och Världsbanken (2021a, b) samt OECD (2021).

Tabell 3.1. Beroende variabler

Variabler:	Definitioner:	Källor:
BNP per capita	BNP per capita är bruttonationalprodukten dividerat med befolkningen. Värdena är uttryckta i fasta priser (2010 US dollar).	Världsbanken
Tillväxt i BNP per capita	Årlig procentuell tillväxt i BNP per capita uttryckt i fasta priser (2010 US dollar)	Världsbanken
Tillväxt i totalfaktorproduktiviteten	Totalfaktorproduktiviteten (TFP) mäter den tillväxt som inte förklaras av tillväxt i produktionsfaktorerna kapital och arbetskraft. TFP utgör ett mått som fångar effekter i teknologisk förändring, effektivitetsförbättringar, innovationer samt även begränsningar i på annat sätt fullt ut kontrollera för användandet och kvaliteten på av insatsvaror och produktionsfaktorer. TFP skattas som en residual genom att subtrahera summan av den genomsnittliga arbetskraftsandelens viktade tillväxttakt under två perioder från tillväxttakten.	The Conference Board Total Economy Database, April 2021
Arbetslöshet	Andelen av den totala arbetskraften som är arbetslös. Arbetslösheten mäts som andelen av arbetskraften som är arbetslösa och som står till arbetsmarknadens förfogande genom att de aktivt söker arbete. (Baserar sig på ILO definitioner och estimat)	Världsbanken

Med denna bakgrundsbeskrivning anknyter vi till utgångspunkten om att regelbördan ses utifrån ett samhällsekonomiskt perspektiv och definieras som "de totala samhällsekonomiska kostnaderna förknippade med regler" (Eklund och Falkenhall, 2018). Detta är också ett motiv till att vi konstaterar att makronivån för ekonomin är den som är passande för den frågeställning som vi analyserar. Eftersom frågan för studien fokuserar regelbördans betydelse för makrovariabler är det också naturligt att vända blicken mot den aggregerade nationella nivån.

De samhällsekonomiska kostnaderna består i sin tur av flera olika typer av kostnader (administrativa, allokering förluster, osv) och skall inte förväxlas med de administrativa kostnaderna av att efterleva regler. De aggregerade resultaten som vi presenterar nedan i studien kan speglas i kunskap om vilka förutsättningar som finns för enskilda företag

som kan vara av olika storlek, tillhöra olika sektorer eller näringsgrenar, vara inriktade mot produktion av varor eller tjänster, vara mer eller mindre inriktade mot internationella marknader och så vidare. Det finns stora skillnader mellan olika situationer och det kan också vara så att det är enklare eller svårare att finna möjligheter till förenklingar.

Regler ska bidra till att samhällsekonomiska kostnader undviks eller begränsas och ett viktigt perspektiv för en regel är att de negativa sidor den ger upphov till är mindre än de positiva sidor som dess tillämpning innebär för samhället. Med andra ord är det mycket grannliga att det finns beslutsunderlag av sådan kvalitet att beslutfattaren kan jämföra de positiva och negativa effekterna för samhället (samhällsekonomiska kostnaderna) för att kunna ta ställning till om en regel är motiverad eller ej. Det kan exempelvis vara viktigt att beslutsunderlagen inte avgränsas så att endast partiella perspektiv beaktas. En regelbörda kan bestå av konsekvenser som uppträder i en bred kontext för samhället och detta kan vara en förklaring till varför det kan vara möjligt att finna motiv till att reducera regelbördan i det befintliga regelverket.

4. Variabler som ingår i studien

Utöver ovan beskrivna beroendevariabler har vi sedan de tre beskrivna måtten på regelbördan där vi för ändamålet med denna studie finner att Världsbankens "Ease of Doing Business" är vårt bästa möjliga val av indikator för vår studie. Motiven till detta är att vi får möjlighet till internationell jämförbarhet, måttet är har en allmän användningen och framförallt har "Ease of Doing Business" en utformning som gör det lämpligt i relation till frågeställningen i denna studie. I tabellen nedan redovisar vi Världsbankens "Ease of Doing Business" med sina olika delkomponenter. "Ease of Doing Business" indikatorn är vad vi kan kalla ett de facto-mått på hur betungande regler är genom sin kvalitativa utformning som speglar, utifrån ett typiskt företag, vad regler kostar att efterleva, hur tidskrävande de är samt hur många rapporteringsmoment som ett regelverk medför i respektive land.

Denna information samlas in för 10 olika regelområden och ställs sedan samman i ett övergripande index som ger en bild av hur kostsamt det är att bedriva företag i olika länder. Sedan finns också 2 regelområden som speglar nationella förhållanden om rättssäkerhet respektive insolvens. Varje regelområde ges samma vikt, dvs. varje del tillmäts en tiondel. Eller med andra ord så har inget regelområde erhållit större betydelse än något annat. Med denna information har Världsbanken beräknat ett "score" mellan 0 till 100, där ett högre värde betyder att landet i fråga har ett relativt bättre näringsklimat och en relativt låg regelbörda. I tabellen nedan visas en översikt med beskrivning av dels det samlade "overall score" för "Ease of Doing Business" index, dels de olika delindex som det samlade "Ease of Doing Business" består av.

Tabell 4.1. Ease of Doing Business – indikatorerna

Variabler:	Definitioner:
Ease of Doing Business – Overall Score	Bedömer den absoluta nivån av regleringsprestanda över tid. Fokus är på att spegla klyftan i varje ekonomi från de bästa regleringsprestanda som observerats på var och en av indikatorerna i alla ekonomier i "Ease of Doing Business" -urvalet sedan 2005. Man kan både se klyftan mellan en viss ekonomis prestanda och de bästa resultaten vid varje tidpunkt och bedöma den absoluta förändringen i ekonomins lagstiftningsmiljö över tid mätt med Ease of Doing Business. En ekonomis lätthet att göra affärer poängsätts på en skala från 0 till 100, där 0 representerar det lägsta och 100 representerar det bästa resultatet.
<i>Delkomponenter:</i>	
-Starting business	Inkluderar antal procedurer, tid och kostnad, samt minsta aktiekapital för att starta motsvarande aktiebolag.
-Dealing with construction permits	Inkluderar antal procedurer, tid och kostnad för att leva upp till formaliteter som krävs för att bygga en lagerlokal.
-Getting electricity	Inkluderar antal procedurer, tid och kostnad för att få tillgång/anslutning till elnätet; säkerheten i elförsörjning samt graden av transparens i tariffer och avgifter.
-Registering Property	Inkluderar antal procedurer, tid och kostnad för att föra över ägande rätt samt effektiviteten i lantmäteri- och äganderättsregistrering.
-Getting Credit	Utvärdering för systemet för säkerheter och kreditupplysningssystem.
-Protecting Minority Investors	Skydd av minoritetsaktieägare
-Paying Taxes	Inkluderar antal inbetalningar, tid och approximation av skattesystemets komplexitet som ett företag måste hantera.
-Trading across Borders	Tid och kostnad för att importera och exportera.
-Enforcing Contracts	Tid och kostnad för att lösa avtalstvister
-Resolving Insolvency	Tid, kostnad samt "recovery rate" i samband med insolvens samt kvaliteten på insolvenslagstiftningen.

För utförliga detaljer om datasammanställning och metod se världsbanken (2021).
Källa: Världsbanken (2021b)

I vår empiriska analys använder vi oss även av ett antal kontrollvariabler. Dessa variabler är vanligt förekommande i internationella studier och teoretiskt motiverade. De teoretiska argumenten för en kontrollvariabel är att det i en bivariat regressionsanalys finns ett linjärt samband mellan två variabler. När detta är för handen behöver vi kontrollera för denna effekt och inför därför statistiskt motiverade kontrollvariabler i regressionsanalysen. Vi inkluderar därför relevanta kontrollvariabler (som vi finner stöd för i liknande studier) i syfte att inte riskera att dra felaktiga slutsatser om huvudsambandet vi är intresserade av.

Tabell 4.2 Kontrollvariabler

Variabel	Definition	Data Source
Ln(Population)	Totalt antal invånare (logaritmerat värde)	World Bank
Exports	Andel av export av varor och tjänster av BNP.	World Bank
Tertiary Schooling	Andel av befolkningen med högskoleutbildning. Bruttoinskrivningskvoten är förhållandet mellan total inskrivning, oavsett ålder, till befolkningen i åldersgruppen som officiellt motsvarar den utbildningsnivå som visas. Högskoleutbildning, oavsett om det är avancerad forskningsexamen eller inte, kräver normalt, som ett minimum av antagningskrav, framgångsrik utbildning på gymnasienivå.	World Bank

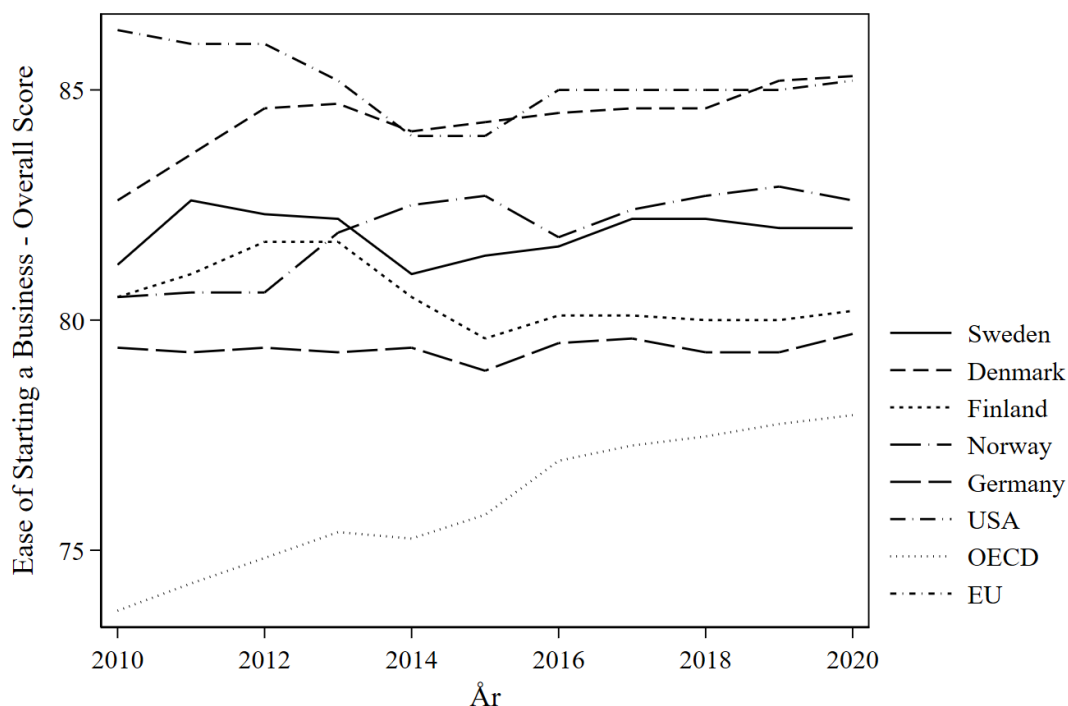
Kontrollvariabler som vi har med är sådana som är vanligt förekommande i andra studier. Variablerna kontrollerar för utbildningsnivå, ekonomins storlek med avseende på befolkning och exponering för utrikeshandel (export).

5. Sverige i förhållande till största handelspartners

Presentationen i detta avsnitt baseras på "Ease of Doing Business" som vi ser som mest lämpliga måttet för studien medan övriga kan utnyttjas för både deskriptiv beskrivning av den svenska ekonomin i förhållande till andra länder och som enkel form av test av robusthet för studien. I appendix finns presentation om våra resultat för övriga index. Det är viktigt att förstå att alla inventerade mått kan ses som ett sätt att approximera storleken på regelbördan på makronivån och inte speglar exakta kostnader. Däremot finner vi det möjligt att se till dessa mått utifrån relativ potential för vad förändringar (effektivisering) skulle kunna förväntas innebära och detta kan ses som ett räkneexempel. Detta kan då förstås som att det finns en möjlighet att se till vilken indikation som kan erhållas för ett scenario där exempelvis regelbördan skulle reduceras med 10 procent (*ceteris paribus*). Vidare ger dessa mått en grund för jämförelser med andra länder vilket är värdefullt för insatser som kan bidra till konkurrenskraft i svenskt näringsliv.

Världsbankens "Ease of Doing Business" inkluderar en majoritet av världens alla länder (190). I denna empiriska del av studien gör vi först en beskrivande presentation där vi jämför Sverige med OECD-ländernas genomsnitt, Sveriges fem starkaste exportmarknader, genomsnittliga situationen för EU:s medlemsländer samt USA. Sveriges starkaste exportmarknader (enligt SCB exportstatistik) år 2020 var Norge, Danmark, Finland, Tyskland och USA. I figuren nedan visas utvecklingen för "Ease of Doing Business-indikatorn" för åren 2010-2020 där vi inkluderar ovan nämnda länder och grupper av länder.

Som tidigare nämnts är "Ease of Doing Business" ett index som beräknas för varje land som är mellan 0 och 100, där 100 representerar fronten. Ett land erhåller 100 om landet är bäst i samtliga delområden för indexet (som redovisas ovan). Eftersom underlaget inkluderar 190 länder krävs att ett land erhåller rank nummer 1 i samtliga delområden för att erhålla index=100. Med detta förstås att i praktiken är det närmast omöjligt att erhålla index=100. Sättet som index är beräknat har betydelse för förståelse för hur variabeln kan tolkas i vår statistiska beräkning. Vi noterar dessa förutsättningar som innebär att vi ska tillämpa försiktighet när vi tolkar den skattade parametern och eventuellt föra ett resonemang om känslighet eller elasticiteter. I praktiken innebär det att den institutionella fronten ligger kring en score på 90, med vilket vi kan jämföra Sveriges score på ca 80. En dryg 10% procentig förbättring skulle med andra ord innebära en förflyttning till den institutionella fronten i jämförelse med andra länder. Ekonomiskt och politisk är detta svårt, men icke desto mindre fullt möjligt inom rimliga gränser.

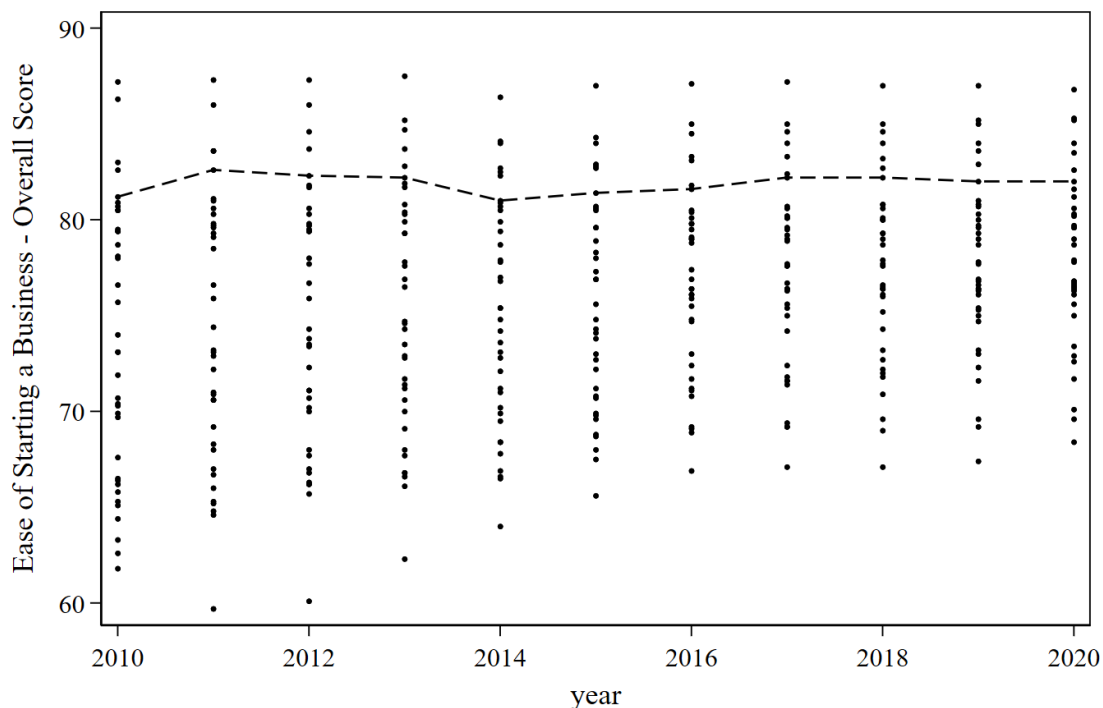


Figur 5.1 Världsbankens s.k. "Ease of Doing Business" indikator: Sverige jämfört med största handelspartner (exportmarknader), EU och OECD, 2010-2020

När vi ser till resultaten som presenteras i figuren ovan finner vi Sverige i mitten. Grannländerna Danmark och Norge, liksom USA har alla högre nivåer av "Ease of Doing Business" indikatorn, medan genomsnittet för OECD, EU och även Finland befinner sig på lägre nivå jämfört med Sverige.¹⁴

En jämförelse med utblick mot samtliga OECD-länder (de enskilda länderna) för åren 2010-2020 visas i figuren nedan med Sverige placering indikerad med den streckade linjen. Syftet med figuren är att visa placeringen för den svenska ekonomin över tiden, inte att se till varje enskilt OECD-medlem och därför presenterar vi heller inte grafen så att varje land identifieras enskilt. Figuren visar att Sveriges position med ett värde för "Ease of Doing Business" på omkring 80 har varit en nivå som har en långsiktig historik. Det finns en handfull (4-6) länder som placerar sig högre.

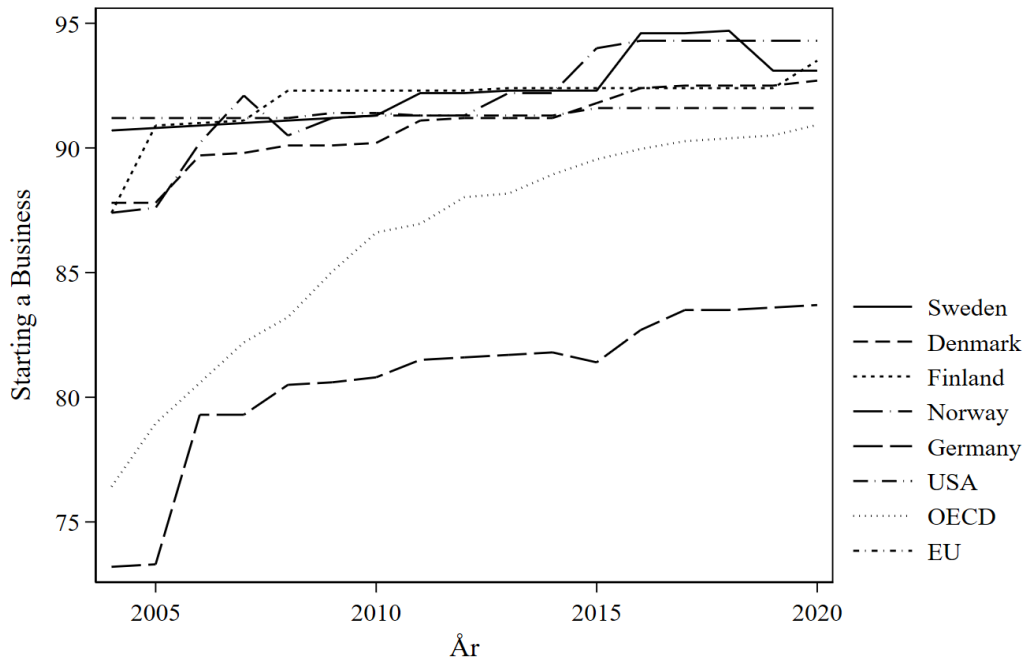
¹⁴ Vi väljer att inte göra presentationen med utblick mot samtliga 190 länder som ingår i panelen utan ser till genomsnittet för EU- och OECD-länderna som mer relevant jämförelse vid sidan om Sveriges största handelspartners.



Figur 5.2 Världsbankens s.k. Ease of Doing Business-score för OECD:s medlemsländer 2010-2020, Sverige visas med streckad linje.

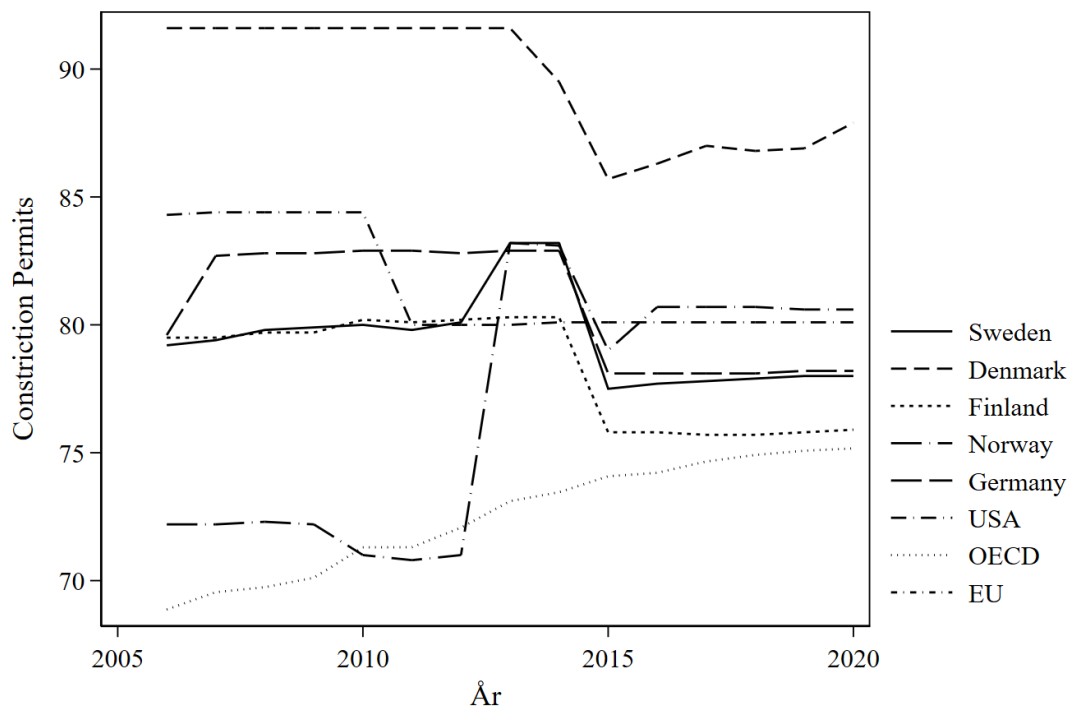
Figuren (5.2) ovan visar att det finns skillnader mellan OECD:s länder med avseende på regelbördan så som den mäts med "Ease of Doing Business". Skillnaderna förefaller ha reducerats något de senaste 10 åren. Sverige placerar sig i det övre skiktet men med 4-6 länder som har högre indexvärde. Sverige har över perioden indexvärde som är något över 80 vilket indikerar både att nivån är över genomsnittet bland OECD-länderna och att indexvärdet skulle behöva öka med ca 10 procent för att Sverige skulle hamna överst i fördelningen eller uttryckt på ett annat sätt: matcha Danmarks nivå. Vi kan därmed formulera oss som att det bör finnas ett utrymme för förbättring även om nivån är god i jämförelse med OECD-genomsnittet. Sedan kan också tilläggas att svensk ekonomi normalt uttrycks ha en hög ambition om att placera sig högt i internationella jämförelser vilket förutsätter också en hög ambition om att placera sig högt i denna form av jämförelse.

Nedan följer figurer över ett urval av relevanta delindex som "Ease of Doing Business" är uppbyggt på. I figur 5.3 nedan återges index över kostnaden att starta ett bolag. Indikatorn mäter tid, antal procedurer, kostnad samt minsta aktiekapital för att starta motsvarande ett aktiebolag. Här ligger Sverige tämligen högt, vilket speglar det faktum att det är relativt enkelt och billigt att starta ett aktiebolag.



Figur 5.3 Världsbankens "Ease of Doing Business" indikator: Starta motsvarande aktiebolag (Starting a Business) för Sverige och största handelspartners.

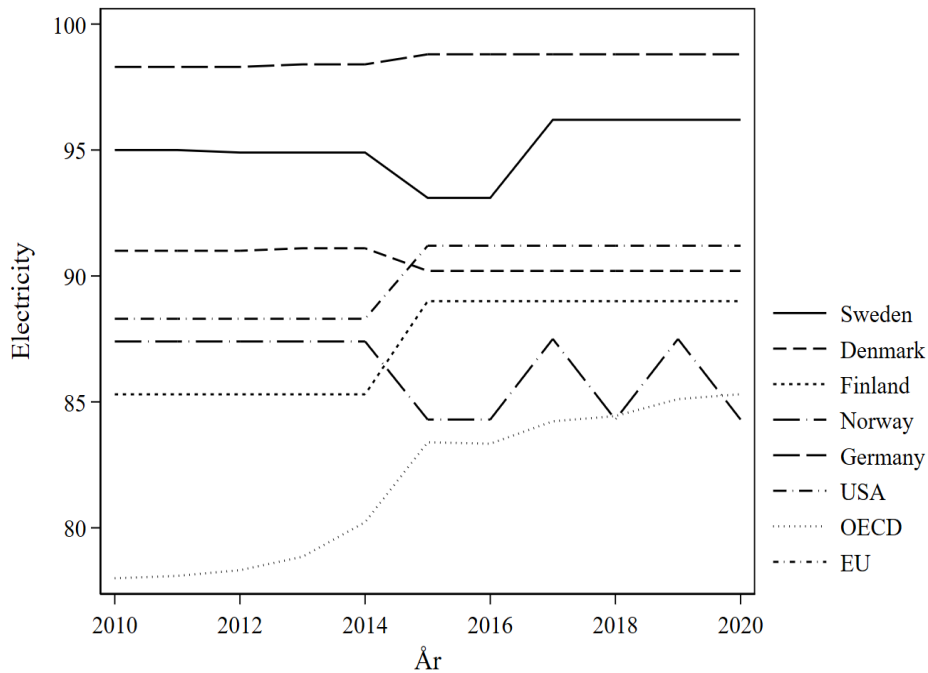
I figur 5.4 återges indikatorn för hur relativt kostsamt det är att hantera bygglovsprocesser. Indikatorn mäter antalet procedurer, tid samt kostnad för att leva upp till de krav som ställs på att få bygga en lagerlokal.



Figur 5.4 Världsbankens "Ease of Doing Business-indikator": Bygglov (dealing with construction permits) för Sverige och största handelspartners.

Från figuren ovan kan vi utläsa att Sverige intar en mellanposition i förhållande till våra största handelspartners. Det finns förebilder i våra grannländer där relaterade regelverk är enklare och som kan innebära ett utrymme för förenkling.

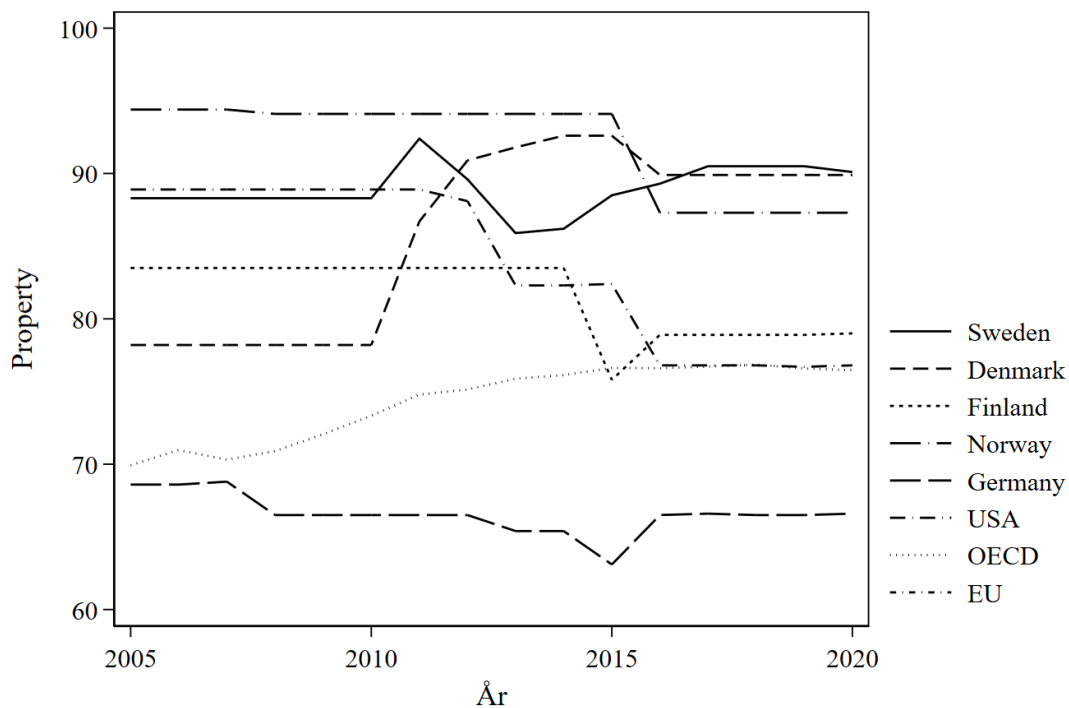
I figur 5.5 nedan återges tillgänglighet till elektricitet. Även denna indikator mäter antalet procedurer, tid samt kostnad för att få tillgång/bli ansluten till elnätet. Den mäter även säkerheten i elförsörjningen samt graden av transparens i tariffer och avgifter.



Figur 5.5 Världsbankens "Ease of Doing Business-indikator": Elförsörjning (getting electricity) för Sverige och största handelspartners.

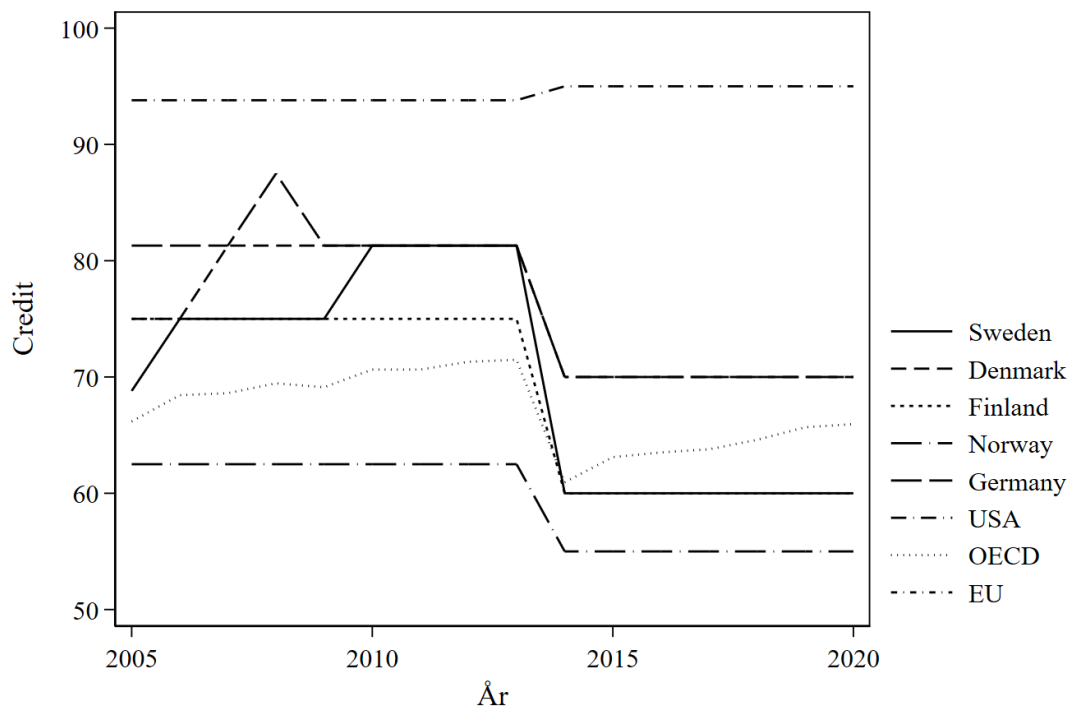
Trots denna energi- och elförsörjningsdebatt som pågår i Sverige ger denna indikator ett relativt högt betyg till Sverige. Läsaren bör notera att elprisernas nivå inte ingår och att det inte heller ingår perspektiv om ansats till framåtblick. Vi kan också konstatera att informationen som Världsbanken har till förfogande inte inkluderar den period med höga energipriser som är för handen hösten 2021 när denna studie genomförs. Delar av svenskt näringsliv är mycket intensivt i sin energianvändning vilket är betydelsefullt att beakta.

Figur 5.6 visar indikatorn för äganderätt som mäter antalet procedurer, tid samt kostnad för att föra över äganderätt samt effektiviteten i lantmäteri- och äganderättsregistrering.



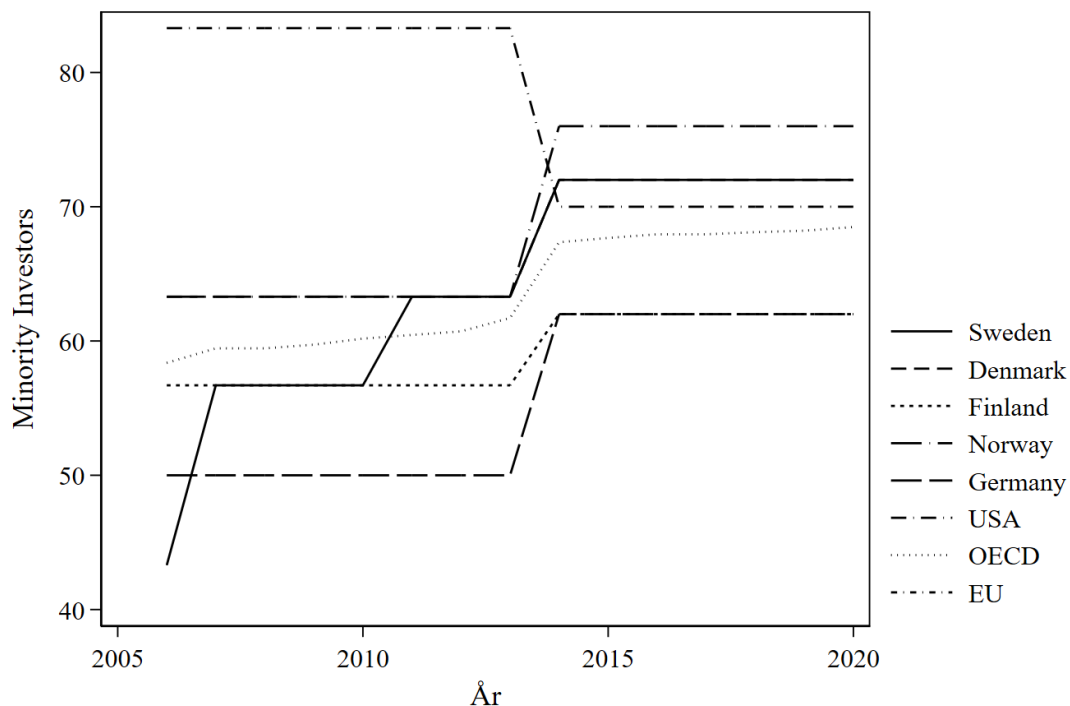
Figur 5.6 Världsbankens "Ease of Doing Business-indikator": Ägande (registrering property) för Sverige och största handelspartners.

Delindex om ägande och registrering av äganderätter visar att Sverige placerar sig på en hög nivå i detta delindex i förhållande till våra handelspartners och genomsnittet för EU och OECD.



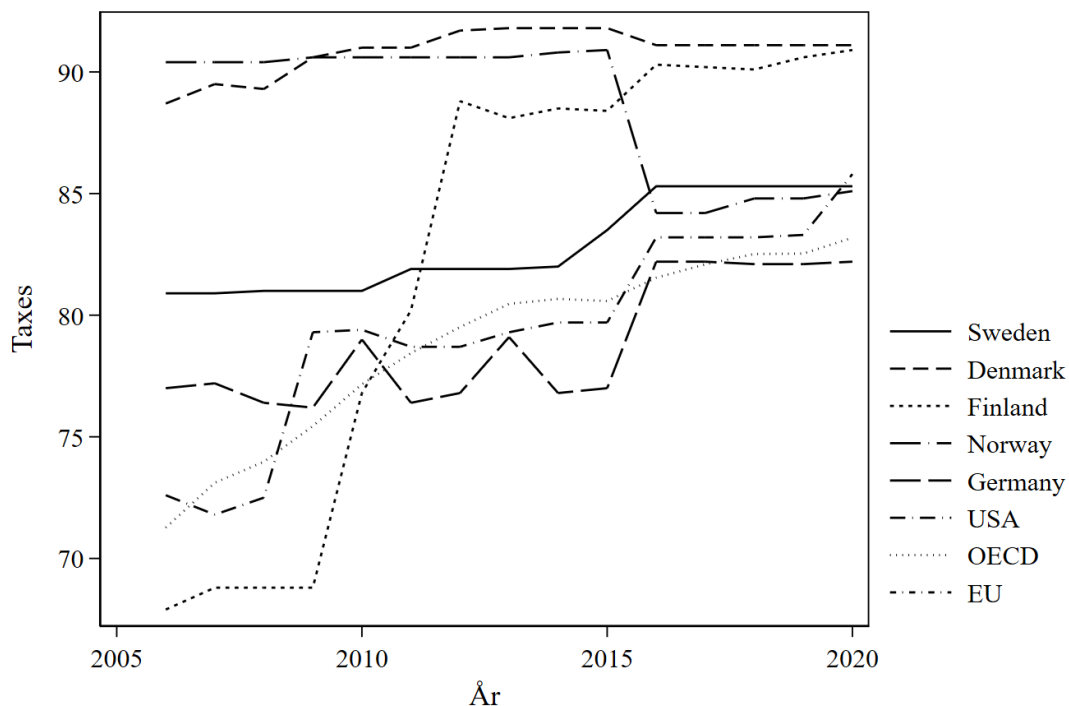
Figur 5.7 Världsbankens "Ease of Doing Business": Krediter (getting credit) för Sverige och största handelspartners.

Figur 5.7 visar världsbankens utvärdering av olika länder system för kreditupplysning och säkerställande av säkerheter. I detta perspektiv placerar sig inte Sverige lika högt som i det föregående. Snarare är det så Sverige framstår som svagare jämfört med de flesta handelspartners och genomsnittet för EU respektive OECD.



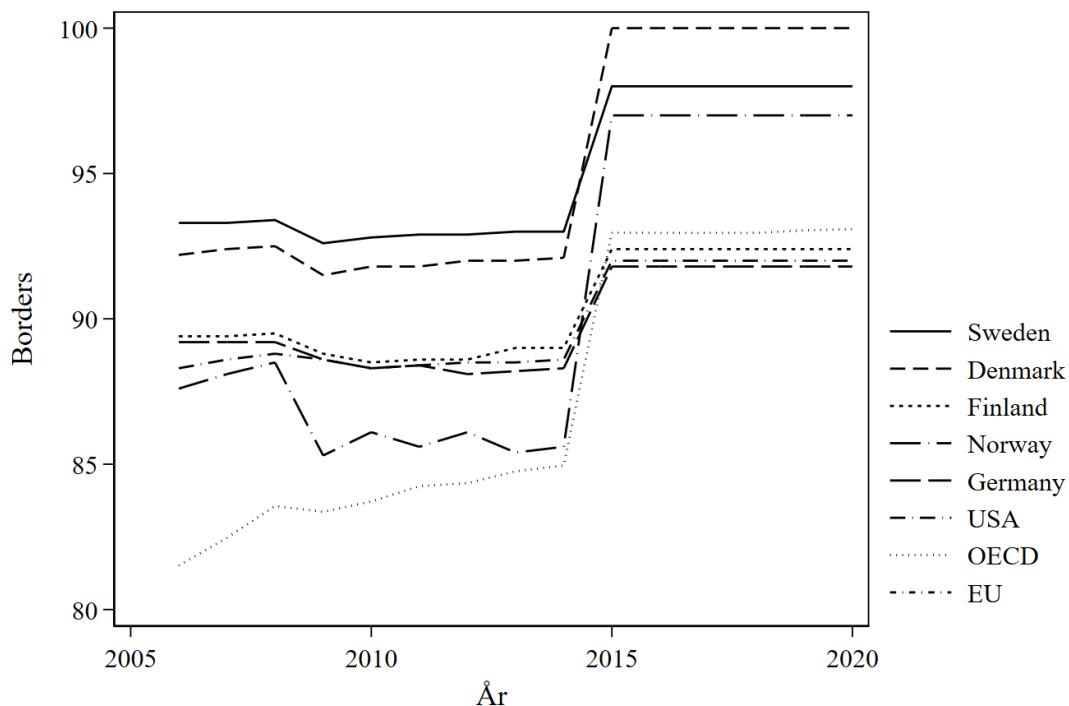
Figur 5.8 Världsbankens "Ease of Doing Business-indikator": Skydd av minoritetsaktieägare (protecting minority investors) för Sverige och största handelspartners.

Figur 5.8 visar Världsbankens mått på hur väl minoritetsaktieägare skyddas. I Sverige finns ett jämförelsevis gott skydd för minoritetsaktieägare när vi jämför med handelspartners, EU-genomsnittet och OECD-området. Sedan kan vi konstatera att Sverige befinner sig på nivån omkring 70 i indexvärde vilket indikerar att det finns länder som har betydligt bättre förhållanden.



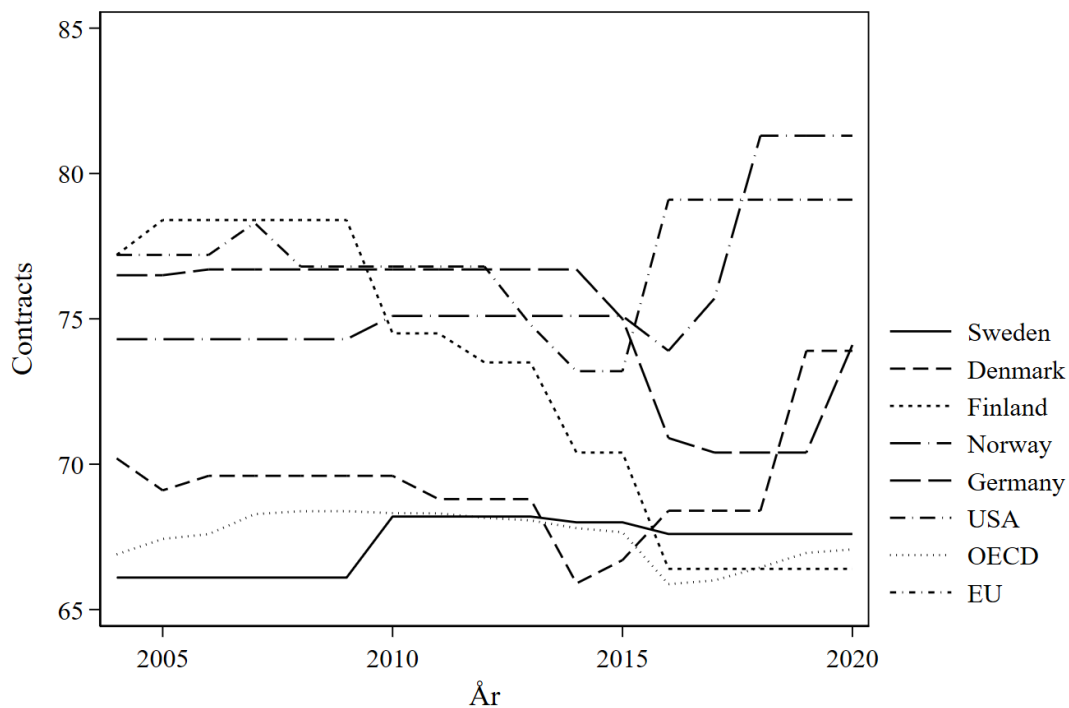
Figur 5.9 Världsbankens "Ease of Doing Business-indikator": Skatteinbetalningar (paying taxes) för Sverige och största handelspartners.

I figur 5.9 visas mått på hur betungande det är att följa de krav som ställs på företag ifråga om skatterapportering och administration för att efterleva skatteregler. Måttet inkluderar antal inbetalningar, tidsåtgång och skattesystemets komplexitet som företag möter. Notera att måttet speglar ett flertal sidor och dimensioner av skattesystemet och att det kan finnas särskilda skäl att göra specifika analyser om de förutsättningar som skattesystemet innebär som både inkluderar företagande- och privatekonomiska dimensioner.



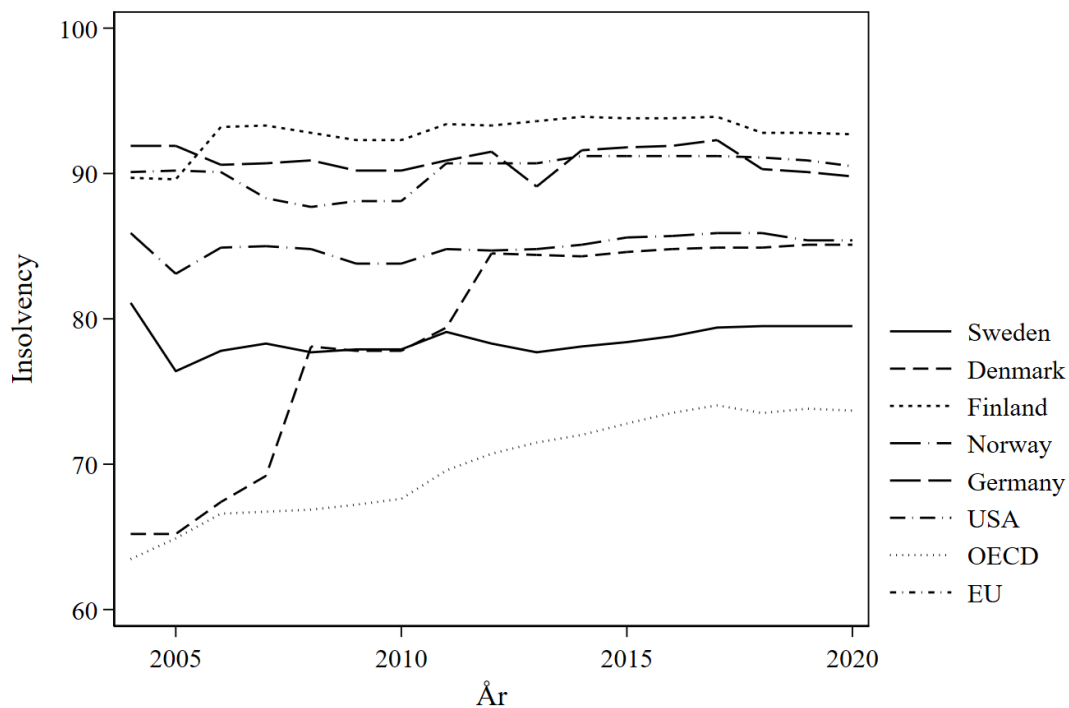
Figur 5.10 Världsbankens "Ease of Doing Business-indikator": Handel (trading across borders) för Sverige och största handelspartners.

Figur 5.10 mäter tid och kostnader för att bedriva handel (export och import). Detta är en indikator som Sverige placerar sig högt i. Samtidigt kan vi notera att även Sveriges handelspartners, EU-genomsnittet och OECD-området också placerar sig på en hög nivå för detta delindex. En tolkning vi gör att detta innebär att Sveriges höga placering inte nödvändigtvis innebär en stor konkurrensfördel gentemot handelspartners eftersom förutsättningarna är goda även hos dessa.



Figur 5.11 Världsbankens "Ease of Doing Business-indikator": Kontrakt/avtal (enforcing contracts) för Sverige och största handelspartners.

I figur 5.11 visar mått på hur kostsamt och tidskrävande det är att lösa avtalstvister. Här intar Sverige en förhållandevis låg position. Det finns en betydande skillnad i nivå mellan länderna som ingår i jämförelsen och det förefaller finnas en god potential till förbättringar av regelgivningen kopplat till kontrakt och avtal.



Figur 5.12 Världsbankens "Ease of Doing Business-indikator": Insolvens (resolving insolvency) för Sverige och största handelspartners.

Figur 5.12 visar hur tids- och kostnadskrävande hantering av insolvens är jämfört med Sverige viktigaste handelspartners. Indikatorn mäter tid, kostnad samt "recovery rate" i samband med insolvens samt kvaliteten på insolvenslagstiftningen. Också i detta delmått finner vi att Sverige har en lägre nivå jämfört med övriga länder (men med skillnader inom OECD-området). Det finns en skillnad som motsvarar ca 10 procentenheter jämfört med handelspartners som placerar sig högst i denna jämförelse.

6. Empirisk analys

Den statistiska analysen som presenteras i detta avsnitt använder beroendevariablerna som presenterats tidigare: (1) BNP per capita, (2) tillväxt i BNP per capita, (3) tillväxt i TFP och (4) arbetslöshet.¹⁵ I beräkningarna inkluderas kontrollvariabler som också redovisas tidigare i studien samt Världsbankens index för "Ease of Doing Business" som är den oberoende variabel vi är primärt intresserade av och som används för att spegla variation i regelkostnader. Vi har också jämfört våra resultat för den svenska ekonomin med andra länder i syfte att kunna bedöma resultatens vederhäftighet. Detta förutsätter ett mått som ger möjlighet till internationell jämförbarhet och "Ease of Doing Business" har egenskaper som ger förutsättningar för detta.

Den utmaning som finns, men som också finns för andra index, är förutsättningar för tolkning av ett sådant index som "Ease of Doing Business". Indexet är mellan 0 och 100 och detta innebär och består av oviktad summering över delindex. Denna förutsättning innebär att vi behöver iaktta varsamhet inför tolkning av resultat, samtidigt som vi anser att de kan ses som indikativa både när det gäller aktuell parameters signifikans och tecken på skattad parameter, samt exemplifierande beräkning. Vi menar att det är viktigt att se studien som ett räkneexempel i dessa delar och inte göra en övertolkning av resultaten.

I tabellen nedan redovisar vi det som vi betraktar som huvudresultatet bland de ekonometriska analyser som vi genomfört. Skattningarna i tabellen redovisas med resultat från OLS-beräkningar ("pooled data") som vi sedan gör olika ansatser till att studera i vilken mån vi kan betrakta resultaten som robusta. De olika alternativa skattningar som vi presenterar i appendix menar vi ger indikation om att vi kan se resultaten som jämförelsevis robusta.

¹⁵ Arbetslöshet enligt ILO:s definition finns tillgänglig via Världsbanken och denna variabel är definierad på samma sätt för alla länder som ingår i panelen. Motsvarande förutsättning finns inte för sysselsättning och därför har vi valt att använda arbetslöshet i beräkningarna.

Tabell 6.1. Resultat från regressioner med information från Världsbankens indikator för "Ease of Doing Business" för OECD:s medlemsländer (paneldata) baserat på åren 2010-2019

Variabler	BNP tillväxt	Ln BNP per capita	TFP tillväxt	Arbetslöshet
Ln BNP per capita	-1,059*** (0,163)	-	-0,471*** (0,109)	-0,568*** (0,204)
Ln Arbetskraften	0,176 (0,124)	0,142*** (0,048)	0,041 (0,071)	0,045 (0,183)
Tertiary Schooling	-0,004 (0,009)	0,004** (0,002)	-0,001 (0,006)	0,102*** (0,016)
Exportandel	0,025*** (0,010)	0,007*** (0,002)	0,011** (0,005)	0,005 (0,009)
Ease of Doing Business - Overall Score	0,130*** (0,029)	0,049*** (0,006)	0,074*** (0,019)	-0,334*** (0,049)
Konstant	-0,599 (4,074)	3,724*** (0,835)	-0,880 (2,086)	31,707*** (4,870)
Observationer (länder)	299 (36)	299 (36)	299 (36)	299 (36)
R-kvadrat	0,294	0,129	0,250	0,370

Modellerna är skattade med OLS. Regressionerna inkluderar årsummies. Robusta standardfel inom parentes. ***p<0,001, **p<0,05 och *p<0,1

Den "poolade" panelen består av data för OECD:s 36 medlemsländer med fixed-effects dummies för varje år. I den mån det finns heterogenitet och korrelation mellan de oberoende variablerna och feltermen (dvs. de observerade oberoende variablerna) förekommer endogenitet, men om korrelationen inte är simultan är den beräknade parametern fortfarande konsistent (väntevärdesriktig). Vi har inte genomfört ytterligare test för endogenitet utan konstaterar att vi sannolikt har väntevärdesriktiga parametrar.

I den första kolumnen i tabellen som redovisas ovan utgör tillväxt i BNP per capita den beroende variabeln. I kolumn två är BNP per capita (Ln) den beroende variabeln, i tredje kolumnen är tillväxt i totalfaktorproduktiviteten (TFP) beroende variabel samt i fjärde kolumnen är arbetslöshet den beroende variabeln. Den förklaringsvariabel som vi huvudsakligen är intresserade av är "Ease of Doing Business" (overall score). I samtliga modeller är denna variabel statistiskt signifikant på 5%-nivån.¹⁶ Koefficienten i alla fyra modellerna är skattade som elasticiteter, vilket innebär att dessa tolkas som procentuell förändring givet en procentuell förändring i index för "Ease of Doing Business".

Enkelt uttryckt har de fyra koefficienterna följande tolkning. Om vi antar att index "Ease of Doing Business" förbättras med 10 procent skulle det innebära: 1,3 % högre BNP tillväxt per år, 5 % högre BNP per capita, drygt 0,7% högre TFP tillväxt per år samt en tredjedels lägre arbetslöshet. BNP tillväxt och TFP tillväxt är en årlig effekt medan BNP

¹⁶ Detta framgår av resultaten presenterade i appendix C.

per capita och arbetslöshet är en permanent engångseffekt i form av effektivitetsvinster. Det faktum att alla fyra modellerna ger resultat som dels pekar i samma riktning dels att den ekonomiska tolkningen av koefficienterna är inbördes konsistenta anser vi talar för att det finns tydliga ekonomiska effekter av "regelbördan". Resultaten skall dock inte tolkas som kausala då det finns betydande icke-observerbar heterogenitet mellan länderna. Skattas modellen med lands- och årsfixaeffekter så är inte indexet för "Ease of Doing Business" längre signifikant i någon av modellerna. Detta är dock föga förvånande givet att det finns mycket liten variation i indexserierna över tid per land, utan variationen är främst mellan länder, vilket innebär att detta fångas av de landspecifika effekterna.

Ett utvecklat sätt att beräkna effekterna är att anta en ökning i Sveriges score, som idag ligger på 82. Under antagande om att Sveriges score ökar från 82 till 90, dvs ca 10% förbättring uppnås ett antal effektivitets och samhällsekonomiska vinster. Elasticiteten med avseende på BNP tillväxt är 0,130. $10 * 0,13 = 1,3$, dvs drygt en procentenhet snabbare tillväxt. Elasticiteten med avseende på TFP är 0,074 vilket ger $0,074 * 10 = 0,74$. Dvs 0,7 procentenheter högre TFP tillväxt. Elasticiteten med avseende på arbetslöshet är -0,334 vilket ger $10 * 0,334 = 3,34$, vilket med dagens arbetslöshet (8,3%) skulle innebära en reduktion till ca 5% arbetslöshet. Dessa siffror ser vi som tämligen rimliga och även konsistenta med varandra. Sammantaget innebär det att våra resultat ska ses som hypotesprövande (riktning på effekterna) samt magnitud i bemärkelsen ekonomiskt stora eller små effekter, det skall dock understrykas att den exakta nivån som här anges är mycket osäker.¹⁷

Robusthet

Utöver ovan redovisade skattningar för "Ease of Doing Business" index har vi även genomfört skattningar där vi använt oss av de olika delkomponenterna i Världsbankens index för "Ease of Doing Business". Då dessa är baserade på ranking och mäter delkomponenter av regelbördan anser vi att dessa är av underordnat intresse. Vi har därför valt att redovisa dessa i appendix. Som en del i arbetet har vi även genomfört skattningar med två alternativa mått på regelbördan/regelkvaliteten: 1) OECD produktmarknads-regleringsindex och 2) Världsbankens World Governance indikatorer. Som diskuterats ovan så är dessa sämre mått på regelbördan än vad Världsbankens "Ease of Doing Business" är.

Sammanfattning av beräknade effekter för delindikatorerna i "Ease of Doing Business"

I tabellen nedan ges en översikt baserad på genomförda statistiska beräkningar som visar hur de olika delindex som ingår i "Ease of Doing Business" har associerad påverkanseffekt

¹⁷ Ser vi till kolumnen för "LN BNP per capita" i tabell 6.1 finner vi att den beräknande koefficienten för "Ease of Doing Business – Overall Score" är 0,049 procent. Detta innebär att tio procents ökning i detta index samvarierar med en ökning om ca 5 procent i BNP per capita vilket motsvarar 23 500 SEK. Enligt SCB är BNP per capita 481 000 kr år 2020 och vår beräkningen är $0,049 * 481\ 000 = 23\ 569$ kr. Denna ökning i BNP per capita kan ses som en grundläggande förutsättning för att en ökning i produktion och sysselsättning ska realiseras. Elasticiteter beräknas för situationer där mycket små (marginella) förändringar studeras.

på respektive beroendevariabel som vi använder. Eftersom vi inte vill bidra till att övertolka resultaten i beräkningarna redovisar vi det tecken som respektive parameter har (+, - eller 0) givet de underliggande standardfelen vi erhåller i beräkningarna (som ger signifikansnivåer).

Tabell 6.1. Översikt av beräknade påverkans effekter av respektive delindikator som ingår i "Ease of Doing Business" med avseende på respektive beroendevariabel, utifrån paneldata från åren 2010-2019

	BNP tillväxt	Ln BNP per capita	TFP tillväxt	Arbetslöshet
Starting a business	0	+	0	-
Construction permits	0	+	0	-
Electricity	0	+	+	-
Property	+	0	+	-
Credit	+	0	+	-
Minority Investors	+	+	0	-
Taxes	0	+	0	0
Borders	0	+	+	0
Contracts	+	+	0	-
Insolvency	0	+	0	-

+ = positivt och signifikant, - = negativt och signifikant, 0 = ej signifikant.

Regressionerna motsvarar ovan rapporterad regressionsmodell, men delkomponenterna i Världsbankens ranking är uttryckta som index, vilket gör att koefficienterna inte kan tolkas som elasticiteter. Tabellen ger oss information om inriktningen på aktuellt samband och ger också en indikation om ett perspektiv är positiv eller negativ betydelse för fråga om regelkostnader bidrar till konkurrenskraft i de olika fyra perspektiven som beroendevariablerna representerar.

7. Utblick mot svenskt näringsliv

En utgångspunkt för studien är att incitamenten för företagande som är betingad av regelverk ska fungera effektivt och innebära begränsade kostnader för företagen utan att för de skull äventyra målsättningar med aktuella regler. Regelgivning berör alla sektorer i ekonomin och påverkar näringslivets (företagens) och medborgarnas vardag och representerar stora ekonomiska värden. Det är för varje land och ekonomi viktigt att regler bidrar till att marknader fungerar effektivt och ändamålsenligt, både ur ekonomiskt och socialt perspektiv.

Näringslivets konkurrenskraft påverkas av reglers utformning och hur enkelt (eller komplext) det är att kunna efterleva regler. Skillnader i kostnader som krävs för att kunna efterleva och uppfylla krav som regelverk ställer kan snedvrída konkurrens mellan olika sektorer av det svenska näringslivet såväl som att ge svenska företag andra förutsättningar jämfört med företag i andra länder.

Regelverken kan vara särskilt viktiga i olika situationer för företag i relation till beslut som exempelvis att starta nytt företag, att expandera en produktion och växa i antal anställda, att göra investeringar för introduktion på nya marknader mm. Företagen i svenskt näringsliv är också i stor omfattning inriktade mot att kunna exportera och konkurrera på världsmarknaden. Avviker regelbördan i Sverige från den i andra länder på ett sådant sätt att företag möter högre kostnader jämfört med konkurrenter kan det bli en fråga om konkurrensnackdel.

Det privata näringslivet med företagande och sysselsättning skapar en försörjningsgrund för den samlade ekonomin. Genom skatteuttag finansierar den gemensamma välfärdsstaten i sina olika delar. Utvecklingsförutsättningar i den privata sektorn skapar därför den yttre ram som finns för offentliga verksamheter. Med detta förstås att välfärden som finns i Sverige måste utgå från konkurrenskraftiga företag.

Företagens förutsättningar utvecklas och förändras kontinuerligt. Under senare år har samhällsomvandlingen präglats av globalisering, digitalisering och tjänstefiering. Enligt Tillväxtanalys (2020) arbetar omkring 40 procent av alla anställda i det svenska näringslivet i s.k. Multinationella företag med verksamheter i mer än ett land. I dessa företag finns en dominerande andel av svensk forskning i privata företag och dessa företag svarar för omkring 75 procent av landets export. Med detta förstår vi att svenskt näringsliv och svensk ekonomi är mycket exponerat för internationella konkurrensförhållanden och därmed också för att regelgivning i Sverige inte är mer komplex och kostsam att efterleva jämfört med andra länder. Det är viktigt att notera att det inte enbart är exporterande företag som är av betydelse när vi ser till frågan om enkel regelgivning. Även övriga företag som kan vara underleverantörer till exporterande företag eller som får sitt kundunderlag och kunders köpkraft kopplat till dessa företag (eller har företag från andra länder som konkurrenter) är beroende av att inte regler i Sverige är mer kostsamma att efterleva i Sverige jämfört med i andra länder. Därmed kan vi konstatera att frågan om vilka som berörs av regelverkens utformning gäller alla företag i Sverige.

Redovisningen i tidigare delar av rapporten visar hur Sverige å ena sidan förefaller stå sig relativt väl i internationell jämförelse i ett flertal perspektiv. Å andra sidan har vi också visat att det finns områden som bör vara möjliga att förbättra och närma oss grannländer och handelspartners. I uppdraget för studien ingår att göra en utblick mot vad en 10 procentig förbättring i effektiviteten i regelgivningen skulle kunna innebära. Ser vi till jämförelsen med andra länder utifrån de olika delar som "Ease of Doing Business" innebär förefaller denna ambition vara möjligt på flera områden.

Förutom att komplexiteten och kraven i de svenska regelverken inte bör överstiga internationella dito finns fler egenskaper som bör eftersträvas. Regelverk (eller spelregler på marknader) bör vara generella, inte fungera begränsande för privata företag jämfört med offentliga eller företag från andra länder och att tolkningsbarheten hos regler inte ger utrymme för olikheter.

I ett vidare arbete som kan utgå från denna studie är en möjlighet att utgå från en karaktärisering av näringslivets olika delar för vägledning baserat på proportionalitet med avseende på hur arbetet kan initieras. Vissa branscher har väldigt många företag medan andra färre, likaså finns skillnader i förädlingsvärden mm. Graden av homogenitet företag emellan och om det finns en gemensam mängd regler som styr verksamheten kan också vara en väsentlig utgångspunkt. Enskilda branscher har i många fall gemensamma branschföreträdare (exempelvis förbund) med medlemsföretag som har gemensamma förutsättningar med avseende på regelverk som i olika avseenden är styrande för deras verksamhet.

Det svenska näringslivet är mångfacetterat vilket innebär att det finns många dimensioner och sätt att spegla detsamma. Vi gör inte anspråk på att ha ett allennärådande svar på riktighet i hur en sådan spegling eller karaktärisering kan vara.

Standarden för svensk näringsgrensindelning (SNI) används i många sammanhang när näringslivet beskrivs med hjälp av klassificering av företag och arbetsställen och utgår från den verksamhet som företagen bedriver. SNI används allmänt för att redovisa ekonomisk statistik. Statistiska Centralbyrån (SCB) ansvarar för SNI-klassifikationen och alla företag indelas enligt klassifikationen när de registrerar sina verksamheter hos Skatteverket. I denna studie använder vi SNI 2007 (senaste tillgängliga revidering) med information om antal företag, förädlingsvärde, lönesumma och nettoomsättning per näringsgren i den svenska ekonomin. I appendix D redovisas denna information för samtliga näringsgrenar på 3-siffernivå för den svenska ekonomin för år 2019.¹⁸

I tabellen nedan visas de 20 näringsgrenar som i den privata näringslivssektorn har störst summerat förädlingsvärde 2019 och även antal företag som inkluderas i respektive näringsgren enligt SNI 2007 (enligt 3-siffernivå). Som framgår i tabellen är det stor variation med avseende på hur många företag som ingår i respektive näringsgren. Dessa

¹⁸ Vi har valt 2019 eftersom den svenska ekonomin detta år inte påverkas av Covid-19 som innebär att 2020 blir ett speciellt år på grund av pandemin.

näringsgrenar representerar stora värden uttryckt som förädlingsvärden.¹⁹ Näringsgrenar som kombinerar stora förädlingsvärden, företag som har en stor grad av homogenitet i hur de påverkas av regelverk (samma regelverk) och där det finns goda förutsättningar att identifiera potential för regelförenklingar kan utgöra god grund för ett vidare praktiskt arbete med förenklingsarbete. I ett sådant arbete är branschföreträdare och företagen själva, med kunskap, kompetens och erfarenhet av i vilken mån som respektive näringsgrenen möter komplexa regelverk som är möjliga att förenkla.

Tabell 7.1. 20 näringsgrenar med högst summerat förädlingsvärde 2019 i svensk ekonomi, SNI 3-siffernivå

Näringsgren	Antal Företag	Förädlingsvärde (MSEK)
Dataprogrammering, datakonsultverksamhet o.d. (SNI3=620)	18373	131200
Verksamheter som utövas av huvudkontor (SNI3=701)	1488	95944
Uthyrning och förvaltning av egna eller arrenderade fastigheter (SNI3=682)	13981	90265
Arkitekt- och teknisk konsultverksamhet o.d. (SNI3=711)	17992	77103
Motorfordonstillverkning (SNI3=291)	86	69191
Generering, överföring och distribution av elkraft (SNI3=351)	493	68510
Elinstallationer, VVS-arbeten och andra bygginstallationer (SNI3=432)	14097	67130
Partihandel med hushållsvaror (SNI3=464)	5985	65140
Byggande av bostadshus och andra byggnader (SNI3=412)	14566	64838
Konsulttjänster till företag (SNI3=702)	24944	53112
Annan specialiserad partihandel (SNI3=467)	4501	51932
Detaljhandel med brett sortiment (SNI3=471)	4473	47483
Restaurangverksamhet (SNI3=561)	18560	45893
Vägtransport, godstrafik och flyttjänster (SNI3=494)	10368	45834
Tillverkning av läkemedel (SNI3=212)	68	43114
Stödtjänster till transport (SNI3=522)	1872	37601
Slutbehandling av byggnader (SNI3=433)	20878	35804
Partihandel med övriga maskiner och övrig utrustning (SNI3=466)	3763	35787
Personaluthyrning (SNI3=782)	2081	34529
Handel med motorfordon utom motorcyklar (SNI3=451)	3207	33829

Källa: SCB (2021), Företagsdatabasen.

I appendix finns denna form av information för samtliga näringsgrenar som kan användas i ett vidare praktiskt arbete. Informationen som presenteras tidigare i denna studie som visar vilka perspektiv för "Ease of Doing Business" där Sverige ligger lägre jämfört med

¹⁹ Vi har inte någon explicit inventering att gå på i frågan om företag som möter gemensamma regelverk. Vi använder SNI-indelning som en grund för vår karaktärisering av svenskt näringsliv utifrån hypotesen om att företag i en och samma näringsgren har affiniteter med avseende på hur de påverkas av regelverk.

handelspartners, såsom insolvens, tillgång till krediter och byggtillstånd, ger också en vägledning om vilka former av regler som det bör finnas potential att förbättra. Vi kan också få vägledning från jämförelsen med handelspartners om i vilka länder det kan vara möjligt att hitta goda förebilder för att kunna realisera förbättringar.

De företag som ingår i näringsgrenarna som redovisas i tabellen ovan representerar en mycket stor del av svensk ekonomi. I dessa 20 näringsgrenar produceras nästan hälften (ca 47%) av det samlade förädlingsvärdet i ekonomin och nettoomsättningen motsvarar en lika stor andel (något större) av den samlade nettoomsättningen. Antalet företag i dessa näringsgrenar motsvarar ca en tredjedel näringslivet. Den samlade lönesumman och antalet sysselsatta utgör omkring 28 respektive 26 procent av den svenska ekonomin.

Tabell 7.2. 20 näringsgrenar med högst andel (per näringsgren) av Sveriges samlade ekonomis förädlingsvärden 2019, SNI 3-siffernivå

Näringsgren	% förädlingsvärde	% nettoomsättning	% företag	% lönesumma	% sysselsatta
Dataprogrammering, datakonsultverksamhet o.d. (SNI3=620)	5,15%	3,85%	3,49%	4,02%	2,36%
Verksamheter som utövas av huvudkontor (SNI3=701)	3,77%	2,69%	0,28%	0,09%	0,05%
Uthyrning och förvaltning av egna eller arrenderade fastigheter (SNI3=682)	3,54%	2,00%	2,66%	1,25%	1,92%
Arkitekt- och teknisk konsultverksamhet o.d. (SNI3=711)	3,03%	1,73%	3,42%	2,57%	1,77%
Motorfordonstillverkning (SNI3=291)	2,72%	3,33%	0,02%	1,24%	0,91%
Generering, överföring och distribution av elkraft (SNI3=351)	2,69%	2,33%	0,09%	0,57%	0,40%
Elinstallationer, VVS-arbeten och andra bygginstallationer (SNI3=432)	2,63%	1,91%	2,68%	2,08%	1,72%
Partihandel med hushållsvaror (SNI3=464)	2,56%	4,23%	1,14%	1,53%	1,15%
Byggande av bostadshus och andra byggnader (SNI3=412)	2,54%	3,59%	2,77%	1,98%	1,65%
Konsulttjänster till företag (SNI3=702)	2,08%	1,23%	4,74%	1,72%	0,94%
Annan specialiserad partihandel (SNI3=467)	2,04%	4,75%	0,86%	1,23%	1,00%
Detaljhandel med brett sortiment (SNI3=471)	1,86%	3,30%	0,85%	1,53%	2,30%
Restaurangverksamhet (SNI3=561)	1,80%	1,16%	3,53%	1,43%	2,93%
Vägtransport, godstrafik och flyttjänster (SNI3=494)	1,80%	1,29%	1,97%	1,30%	1,29%
Tillverkning av läkemedel (SNI3=212)	1,69%	1,18%	0,01%	0,28%	0,20%
Stödtjänster till transport (SNI3=522)	1,48%	1,89%	0,36%	1,02%	0,93%
Slutbehandling av byggnader (SNI3=433)	1,41%	1,00%	3,97%	1,08%	1,01%
Partihandel med övriga maskiner och övrig utrustning (SNI3=466)	1,40%	2,07%	0,71%	1,11%	0,80%
Personaluthyrning (SNI3=782)	1,36%	0,56%	0,40%	1,19%	1,80%
Handel med motorfordon utom motorcyklar (SNI3=451)	1,33%	4,18%	0,61%	0,83%	0,75%

Källa: SCB (2021), Företagsdatabasen.

Ett annat perspektiv som kan komplettera informationen ovan är att se till näringsgrenars storlek utifrån dess volym sysselsatta. I tabellen nedan visas ekonomins 20 största näringsgrenar sysselsättningsmässigt och relaterad lönesumma för år 2019. Vi finner då att dels tillkommer andra näringsgrenar, dels finns det näringsgrenar som både hör till de största andelarna av arbetsmarknaden och bidrar till de högsta förädlingsvärdena. Den

senare kategorin näringsgrenar kan ses som särskilt betydelsefulla eftersom de kombinerar stora produktionsvärden och sysselsätter många. Dessa näringsgrenar är i detta avseende att betrakta som viktiga motorer i den svenska ekonomin vilket också innebär att dess konkurrenskraft är väsentligt för ekonomins långsiktiga utveckling.

Tabell 7.3. 20 näringsgrenar med störst antal anställda (med respektive) lönesumma 2019 i svensk ekonomi. SNI 3-siffernivå

Näringsgren	Lönesumma (MSEK)	Antal anställda
Restaurangverksamhet (SNI3=561)	26350	152937
Dataprogrammering, datakonsultverksamhet o.d. (SNI3=620)	73990	123087
Detaljhandel med brett sortiment (SNI3=471)	28160	119806
Uthyrning och förvaltning av egna eller arrenderade fastigheter (SNI3=682)	22990	100172
Personaluthyrning (SNI3=782)	21910	93722
Arkitekt- och teknisk konsultverksamhet o.d. (SNI3=711)	47170	92027
Elinstallationer, VVS-arbeten och andra bygginstallationer (SNI3=432)	38150	89922
Byggande av bostadshus och andra byggnader (SNI3=412)	36330	86067
Övrig specialiserad butikshandel med hushållsvaror (SNI3=477)	20800	80967
Verksamhet i religiösa samfund och i andra intresseorganisationer (SNI3=949)	15770	74912
Vägtransport, godstrafik och flyttjänster (SNI3=494)	23950	67130
Annan landtransport, passagerartrafik (SNI3=493)	19170	62861
Partihandel med hushållsvaror (SNI3=464)	28080	60070
Slutbehandling av byggnader (SNI3=433)	19910	52740
Hotellverksamhet (SNI3=551)	11020	52548
Sportverksamhet (SNI3=931)	11240	52081
Annan specialiserad partihandel (SNI3=467)	22620	52042
Konsulttjänster till företag (SNI3=702)	31550	48948
Stödtjänster till transport (SNI3=522)	18810	48232
Motorfordonstillverkning (SNI3=291)	22820	47301

Källa: SCB (2021), Företagsdatabasen.

Presentationen ovan visar exempel på tillvägagångssätt för att karaktärisera svenskt näringsliv och ska ses som sätt att hur vitala delar av näringslivet kan identifieras som förefaller som betydelsefulla för ekonomins samlade konkurrenskraft. Exemplet indikerar att en stor del av ekonomins aktiviteter i det privata näringslivet genereras i ett begränsat antal branscher som kan ses som viktiga motorer för ekonomin. Konkurrensförhållanden och förutsättningar i dessa näringsgrenar kan förtjäna att ställas i internationell jämförelse när det gäller regelverkens komplexitet i syftet att utröna att desamma är på en nivå som är minst lika bra som handelspartners.

De samlade index som exempelvis "Ease of Doing Business" representerar är proxy och utgår från makroförhållanden. Det är därför motiverat att se till förutsättningar också på näringsgrensnivå, inte minst för de näringsgrenar som representerar mycket stora värden för den svenska ekonomin. Ett sådant initiativ bör involvera respektive näringsgrens kompetens och sakkunskap om de regelverk som företagen möter i sin dagliga verksamhet och som de har goda möjligheter att identifiera också när det gäller potential för förenklingar.

Att ett begränsat antal näringsgrenar representerar betydande andelar av det svenska näringslivets ekonomin kan baserat på en proportionalitetsprincip motivera prioritet för dessa. Sedan kan också andra näringsgrenar ha en potential motiverar intresse. Näringsgrenar som är mindre i sina ekonomiska aktiviteter kan vara relativt påverkade av begränsande regelverk som kan vara orsak till att näringsgrenar inte är större än de är. Det går att se åtminstone två tillvägagångssätt för att identifiera förekomst av dylik potential för regelförenkling och tillväxtpotentialer. (1) I den mån som den svenska ekonomin har lägre indexvärden i exempelvis delar av "Ease of Doing Business" kan det indikera förutsättningar för att realisera en mindre komplexitet i regelverken, (2) att det finns a priori kunskap inom näringsgrenar om att nationella regelverk antingen är mer komplexa än nödvändigt och/eller att krav som ställs nationellt är högre jämfört med handelspartners. Vi kan också tänka oss att näringsgrenar som är starka i Sverige är starka just därför att konkurrensförhållanden är goda i vår ekonomi med avseende på regelgivning. Det kan därför vara motiverat att se till förutsättningar i andra näringsgrenar som inte är lika stora men som kan vara begränsade just eftersom svenska regelverk är mer komplexa jämfört med konkurrentländer. För den senare kategorin kan informationen presenterad tidigare i studien vara vägledande för att identifiera sådana näringsgrenar (något som kräver en studie i särskild ordning).

Eftersom mycket stora ekonomiska värden står på spel (som vi kunna se i beräkningarna som redovisas ovan) är det motiverat att göra insatser för att identifiera förekomsten av regelverk som är mer komplexa eller ställer högre krav jämfört med vad som är syftet med den politiska målsättning som respektive regel motiveras med. Även möjligheten att befintliga regler kan innebära konsekvenser som inte är i linje med syfte/intention med regelgivningen bör också ingå i sådan inventering.

Ett systematiskt arbete med inventering och identifiering kan exempelvis initieras utifrån att ett antal näringsgrenar är mycket vitala för den svenska ekonomin (som exemplifieras ovan) och även med beaktande av redan förvärvad a priorikunskap om regelförhållanden i näringsgrenar. Till ett sådant arbete bör kompetens knytas som har som uppgift att göra ekonomiska konsekvensanalyser som inkluderar såväl möjliga produktionsrelaterade effekter som påverkan på samhällsnyttor i övrigt i ekonomin.

8. Sammanfattande slutsats

Denna studie behandlar frågan vilka samhällsekonomiska konsekvenser som finns relaterat till den regelbördan svenska företag möter. Inriktningen på studien innebär att uppskattade effekter baserade på antaganden som grundas i internationella översiktsstudier där vi konstaterar att OECD:s index för "Ease of Doing Business" är mest relevant att utgå från. Studien har en makroekonomisk inriktning eftersom OECD:s och andra internationella översiktsstudier också är makroekonomiska med länder som analysenhet (som också kan motiveras med att regelgivning normalt görs för länder).

Genom att utgå från OECD:s "Ease of Doing Business" erhåller vi en referensram också genom att detta index finns för andra länder och vi gör inte någon egen definition av hur regelbördan definieras. Sedan finns en rad utmaningar som OECD:s index innebär som också ger begränsningar i tolkningsbarhet mm. "Ease of Doing Business" består av 12 olika delindex som OECD inte gör någon viktning emellan utan varje delindex får samma storlek.

Det finns en stor fördel med att kunna utgå från ett internationellt använt index som OECD:s "Ease of Doing Business" genom den rika referensram med publikationer som finns att tillgå. De statistiska beräkningar vi presenterar kan ses som indikativa räkneexempel. Genom att se till varje enskild del av "Ease of Doing Business" och jämföra Sverige med våra närmaste handelspartners (som representerar omkring 50% av våra handelsflöden) kan vi också erhålla en bild över vilka delar av regelverken som Sverige har en potential att förbättra. I en del perspektiv framstår svensk regelgivning som effektiv i förhållande till våra närmaste handelspartners och i några andra har vi något lägre indexvärde vilket kan tolkas som att regelgivningen hos våra handelspartners är mer effektiv (mindre komplex) jämfört med Sveriges.

Räkneexemplet vi använder innebär att vi ställer oss frågan vilken förväntad effekt som en 10-procentig förbättring av Sveriges index i "Ease of Doing Business" skulle innebära. Vi finner att detta kan förväntas motsvara stora ekonomiska värden. Vi är väl medvetna om att vi i vårt räkneexempel analyserar hur svenska ekonomi skulle kunna förhålla sig i relation till den ekonomiska fronten, som inkluderar alla jämförbara länders situation (länder som ingår i vår panel). Denna ekonomiska front som speglar institutionella ramvillkor ändras i takt med att länder förändrar sin lagstiftning och är därmed inte en statisk situation. De statistiska beräkningarna har sina begränsningar med avseende på tolkningar som är mer långtgående än att se till marginella förändringar.

Medvetna om detta presenterar vi räkneexempel utifrån antagande om scenario där Sverige skulle kunna förflytta sina positioner på ett radikalt sätt (antagande om 10 procent förbättring som innebär att vi rör oss utanför observerad front i dataunderlaget). I tabellen som presenterar beräknade koefficienter visas estimat för marginella förändringar vilket kan jämföras med räkneexemplets 10-procentiga antagande. Vi kan också tillägga att det sätt på vilket detta index är konstruerat innebär att i några delkomponenter är det svårt att se potential för så stor förbättring samtidigt som det finns delkomponenter där Sverige förefaller ha större utrymme för potentiell förbättring (när våra handelspartners ligger på en högre nivå).

Med utblick mot svenskt näringslivs olika näringsgrenar finner vi att det produceras stora produktionsvärden i ett antal branscher och detta inkluderar också antalet sysselsatta, lönesummor och omsättning. Utifrån denna studie finns inte kunskap om huruvida företag i respektive näringsgren styrs av gemensamma regelverk eller har en hög eller låg grad av homogenitet i övrigt. Branschorganisationer har sannolikt kunskaper i denna sak och kan vara en stor tillgång i ett vidare arbete med frågan om förutsättningar för att reducera komplexitet i regelverk på en finare mikronivå. Finns en kombination av att (1) en näringsgren är omfattande, en bedömning om (2) hög sannolikhet att företag inom näringsgrenen omfattas av gemensamt regelverk samt att det också finns exempelvis en branschföreträdare som kan ha (3) *a priorikunskap* om enskilda regelverks komplexitet finns motiv till att inventera möjligheter för potentiell förenkling. Är det också så att regelverken som identifierats finns inom sådan delar där delindikatorn för "Ease of Doing Business" ger för handen att (4) Sverige inte presterar lika högt som handelspartners bör också det tala för att ett sådant arbete är motiverat. Sammanfaller dessa fyra kriterier kan en sådan analys av näringsgrenens förutsättningar ses som prioriteringsvärt.

Vid sidan om ovan nämnda kan det självklart finnas andra skäl att se till frågan om förekomsten eller utformningen av befintliga regler bör prövas eller ej. I den mån som en regel anses inte uppfylla det syfte som ursprungligen motiverade införandet eller om en konsekvens är oönskade effekter som inte kan motiveras med syftet finns skäl till en särskild uppmärksamhet och studie. Dessa motiv kan sägas vara i linje med förslag om process för uppföljning och utvärdering av regelgivning som presenteras i SOU 2021:60. En sådan prövning av argument för om en regelgivning är motiverad eller ej bör ställa observerade samhällsekonomiska konsekvenser gentemot aktuell regels ursprungliga syfte och motiv.

Referenser

Arnold, J., Nicoletti, G. och Arnold, J., (2011), Regulation, Resource Allocation and Productivity Growth, *Nordic Economic Policy Review*, vol. 16, nr. 2.

Andersson, J. E., och Eklund, J. E., (2018), Navigera under osäkerhet – Entreprenörskap, innovationer och experimentell policy, *Entreprenörskapsforum*.

Braunerhjelm, P. Desai, S. och Eklund, J. E., (2015), Regulations, Firm Dynamics and Entrepreneurship, *European Journal of Law and Economics*, 40, 1-11.

Braunerhjelm, P., Eklund, J. E. and Thulin, P., (2019), Taxes, the tax administrative burden and the entrepreneurial life cycle, *Small Business Economics*,

Coglianesi, G., (2011), Evaluating the Performance of Regulation and Regulatory Policy, Conference Board (2021) The Conference Board Total Economy Data Base, april 2021.

Balleisen, E. J. och Moss, D. A., (red.) (2010), Government and markets – Toward a new theory of regulation. Cambridge University Press.

Desai, S., Eklund, J. och Lappi, E., (2020), Entry Regulation and Persistence of Profits in Incumbent Firms, *Review of Industrial Organization*, 57, 537-558.

Economist, (2017), Grudges and kludges: Too much federal regulation has piled up in America, 2017-03-02.

Djankov, S., La Porta, R., Lopez-de-Silanes, F., och Shleifer, A., (2002), The regulation of entry, *Quarterly Journal of Economics*, vol. 117, nr. 1, 1-37.

Djankov, S., McLiech, C., och Ramalho, R., (2006), Regulation and growth, *Economics Letters*, vol. 93, nr. 3, 395-401.

Eklund, J. E. och Falkenhall, B., (2011) Regler – Till vilken nytta och till vilken kostnad?, *Ekonomiska Samfundets Tidskrift*, nr. 3.

Eklund, J. och Lappi, E. (2018), Product Regulations and Persistence of Profits: OECD Evidence, *Journal of Regulatory Economics*, vol. 54, issue 2, 147–164.

Eklund, J. och Thulin, P., (2020), Svensk konkurrenskraft – Hur kan Sverige säkerställa ett långsiktigt välstånd? *Entreprenörskapsforum*.

Égert, B., P. Gal and I. Wanner (2017), "Structural policy indicators database for economic research (SPIDER)", OECD Economics Department Working Papers, No. 1429, OECD Publishing, Paris.

Forsstedt, S. (2018), Tänk efter före! En ESO-rapport om samhällsekonomiska konsekvensanalyser. Rapport till Expertgruppen för studier i offentlig ekonomi 2018:5.

Gossen HH (1854), *Entwicklung der Gesetze des menschlichen Verkehrs und der daraus fließenden Regeln für menschliches Handeln*

- Gramlich, E. M., (1998), "A Guide to Benefit-Cost Analysis," 2:a utgåvan, Waveland Press, Inc. Illinois, USA.
- Hayek, F. A., (1973), Law, Legislation and Liberty, vol. 1, Rules and Order, London, Routledge & Kegan Paul.
- Jevons W. S., (1876) The future of political economy, fortnightly review, vol XX, New Series.
- NNR, (2017), Rätt underlag för rätt beslut, Åtgärder för bättre konsekvensutredningar, Näringslivets regelnämnd.
- North, D., (1991), Institutions, Journal of Economic Perspectives, vol. 5, s. 97-112.
- North, D., (1994), Economic Performance Trough Time, American Economic Review, vol. 84, 359-368.
- OECD, (1997), OECD Report on Regulatory Reform, OECD Publishing, Paris.
- OECD, (2010), Better Regulation Europe: Sweden.
- OECD, (2010), Recommendation of the Council, on Regulatory Policy and Governance.
- OECD, (2015), OECD Regulatory Policy Outlook.
- OECD, (2018), OECD Regulatory Policy Outlook.
- OECD, (2018), Product Market Regulation, OECD PMR indicators, OECD Paris.
- OECD (2020a), Reviewing the Stock of Regulations: OECD Best Practice for Regulatory Policy, OECD Publishing, Paris.
- OECD (2020b), One-Stop Shops for Citizens and Business: OECD Best Practice for Regulatory Policy, OECD Publishing, Paris.
- OECD (2020c), Regulatory Impact Assessment: OECD Best Practice for Regulatory Policy, OECD Publishing, Paris.
- OMB (2003), Circular A-4, September, Office of Management and Budget, USA
- Pigou, A. (1938). The economics of welfare (4th ed.). London: Macmillan.
- Posner, R. A. (1974), Theories of Regulation, Bell Journal of Economics and Management Science, 25 (1), 335- 373.
- RegWatchEurope (2019), RegWatchEurope's key messages to the next European Commission and European Parliament (2019–2024) on priorities for the Better Regulation.
- Riksrevisionen, (2012a), Regelförenkling för företag – Regeringen är fortfarande långt från målet, RIR 2012:6.

Riksrevisionen, (2012b), Regelbördan fortfarande tung för företagen, Pressmeddelande, 21 mars 2012.

SOU 2021:60, Förenklingar för mikroföretag och modernisering av bokföringslagen, Näringsdepartementet.

Stigler, J. G. (1971), The Theory of Economic Regulation, Bell Journal of Management Science, 2 (1), 3 – 21.

Svenskt Näringsliv (2017), Lokalt företagsklimat -ranking 2017.

Svenskt Näringsliv (2021a), Företagen vill växa - men tillväxthinder gör det svårt.

Svenskt Näringsliv (2021b), Ranking 2021 - lokalt företagsklimat.

Svenskt Näringsliv (2021c), Svenskt Näringslivs agenda för en öppen och konkurrenskraftig inre marknad.

Svenskt Näringsliv (2021d), Den internationella handelns betydelse för Sverige.

Tillväxtanalys, (2010) Regelbördan och ekonomisk utveckling – en forskningsöversikt, Tillväxtanalys rapport 2010:07.

Tillväxtanalys (2010), Regelbördans ekonomiska effekter - En teoretisk och empirisk analys, PM:2010:14.

Tillväxtanalys, (2012a), Beräkningsstöd för konsekvensutredningar i samband med regelgivning, Tillväxtanalys rapport 2012:03.

Tillväxtanalys, (2012b), Regelbörda och växande företag -Sverige i internationell jämförelse, Tillväxtanalys rapport 2012:03.

Tillväxtanalys, (2019), Miljölagstiftningens betydelse för stora kunskapsintensiva investeringar, PM: 2019:15.

Tillväxtverket (2017), Företagens villkor och verklighet, Tillväxtverket.

Tillväxtverket (2018), Förenkla för företagen, Tillväxtverket.

Tillväxtverket (2019), Regler som påverkar företagens kostnader och konkurrenskraft, Tillväxtverket.

Tillväxtverket (2020a), Appendix 4 i: Förenklingsresan - sammanställda, analyserade och konkretiserade förenklingsförslag, Tillväxtverket

Tillväxtverket (2020b), Företagens villkor och verklighet, Tillväxtverket.

Tillväxtverket, (2021), Företagens villkor och Verklighet, Tillväxtverket.

Världsbanken, (2014), Sweden's Business Climate – Opportunities for Entrepreneurs through Improved Regulations.

Världsbanken (2020), Doing Business 2020 -Comparing Business Regulation in 190 Economies, Världsbanken.

Världsbanken, (2021a), Doing Business Indicators,
<https://www.doingbusiness.org/en/doingbusiness>, World Bank, Washington DC.

Världsbanken, (2021b), Ease of doing business score and ease of doing business ranking,
https://openknowledge.worldbank.org/bitstream/handle/10986/32436/9781464814402_Ch06.pdf

World Governance Indicator (WGI) och Product Market Regulation (PMR)

Utöver Ease of Doing Business score så använder vi oss också av de två ytterligare internationella mått som används i olika studier men som bedöms vara mer begränsad för detta sammanhang. Inte desto mindre är det relevant att inkludera dessa som en relevant utblick. De två ytterligare indikatorer är OECDs produktmarknadsregleringar (PMR) samt världsbankens World Governance indicators (WGI). Dessa båda indikatorer utnyttjar vi i första hand för en enkel form av robusthetstest på resultaten och vi har därför valt att redovisa dessa i appendix till studien. OECDs PMR indikatorer är till skillnad från Ease of Doing business så kallade "de jure" indikatorer, vilket inte säger något om hur faktiskt betungande ett regelområde är.

Tabell A.1 OECD indikator för produktmarknadsregleringar (PMR)

Variabel:	Definition
Product Market Regulation (PMR) – overall score	
<i>Sub Components:</i>	
State Control	Inkluderar offentlig ägande, engagemang i affärsverksamhet.
Barriers to Entrepreneurship	Inkluderar komplexitet i regleringsförfaranden, administrativa bördor vid nystartade företag, Lagstiftningsskydd för befattningshavare.
Barriers to Trade and Investments	Explicita handelshinder och investeringar, övriga handelshinder och investeringar.

Källa: OECD (2021).

Ett lågt värde för PMR innebär ett bra resultat, dvs. desto lägre PMR-värde desto mer effektiv är ekonomin ur dessa perspektiv. Som framgår ovan är svarar inte PMR mot de perspektiv som vi är intresserade av på samma sätt som Ease of Doing Business.

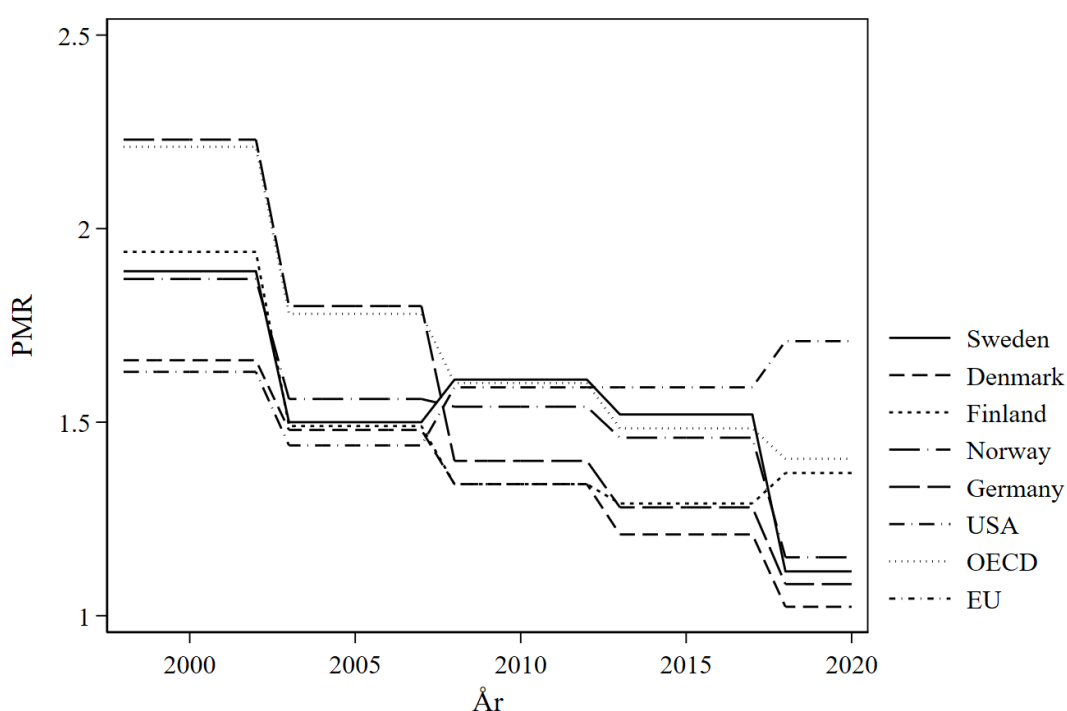
Världsbankens Governance Indikatorer är främst inriktade mot grundläggande politiska förhållande och olika perspektiv stabilitet och juridiska förhållanden i samhället. Tabellen nedan ger en överblick över Världsbankens Governance Indikator.

Tabell A.2 World Bank World Governance Indicators

Variabel:	Definition
Voice and Accountability	Speglar i vilken utsträckning ett lands medborgare kan delta i valet av sin regering, samt yttrandefrihet, föreningsfrihet och fria medier.
Political Stability and Absence of Violence/Terrorism.	Politisk stabilitet och frånvaro av våld/terrorism. Syftar till att mäta uppfattningen om sannolikheten för politisk instabilitet och/eller politiskt motiverat våld, inklusive terrorism.
Government Effectiveness	Speglar uppfattningarna om kvaliteten på de offentliga tjänsterna, kvaliteten på den offentliga sektorn och graden av dess oberoende av politiska påtryckningar, kvaliteten på utformningen och genomförandet av politiken och trovärdigheten i regeringens engagemang för sådan politik.
Regulatory Quality.	Speglar uppfattningar om regeringens förmåga att formulera och genomföra sunda policyer och regler som tillåter och främjar utveckling av den privata sektorn.
Rule of Law.	Speglar uppfattningar om i vilken utsträckning fysiska (och juridiska) personer har förtroende för och följer samhällets regler, och särskilt kvaliteten på kontraktshantering, äganderätt, polis och domstolar, liksom sannolikheten för brott och våld.
Control of Corruption	Avspeglar uppfattningar om i vilken utsträckning offentlig makt utövas för privat vinst (egennyttan), inklusive både små och stora former av korruption, liksom "fångst" av staten av eliter och privata intressen.

Källa: OECD (2021), Product Market Regulations.

OECD:s index för produktmarknadsregleringar (PMR) är framtagna i syfte att kunna ge ett mått på ländernas reformutveckling som ska bidra till höjd levnadsstandard, stimulera produktionen och sysselsättning genom att attrahera investeringar och innovation. Ett lågt värde för PMR innebär ett bra resultat vilket gör att en reduktion av PMR-värde över tiden för en ekonomi innebär att densamma ska förväntas bli mer effektiv ur de perspektiv som PMR adresserar. Figuren nedan visar Sverige jämfört med OECD-ländernas genomsnitt, Sveriges starkaste exportmarknader, genomsnittliga situationen för EU:s medlemsländer samt USA. I figuren nedan visas utvecklingen för PMR för åren 1998-2020.



Figur B.1 OECD:s Product Market Regulations (PMR): Sverige jämfört med största handelspartner (exportmarknader), EU och OECD 1998-2020

Figuren ovan visar hur samtliga jämförda länder och genomsnitt av länder inom OECD och EU följer en trend med successivt lägre indexvärde från år till år. Några länder gör avsteg enskilda perioder (mätningar presenteras för perioder om 5 år). Sverige följer i stort de utvecklingsmönster som går att utläsa i figuren. En liknande observation kan göras som är i linje med den ovan presenterade för "Ease of Doing Business-indikatorn" nämligen att Sverige förefaller vara på en god nivå i jämförelse med länder som är våra exportmarknader liksom EU-genomsnittet och genomsnittet för OECD-länderna. Tyskland och Danmark presterar bättre jämfört med Sverige och det kan återigen finnas utrymme för förbättring även om nivån är god i denna jämförelse.

Nedan presenteras skattningar med användande av PMR respektive WGI som görs i syfte att ge jämförbarhet med beräkningen som presenteras i studien där vi använder "Ease of Doing Business".

Tabell C.1 OECD:s Produktmarknadsregleringar (PMR)

	(1)	(2)	(3)	(4)
Variabler	BNP tillväxt	Ln BNP per capita	TFP tillväxt	Arbetslöshet
Ln BNP per capita	-0,533*** (0,206)	-	-0,323*** (0,118)	-1,098*** (0,185)
Ln Arbetskraften	0,066 (0,087)	0,016 (0,016)	0,211*** (0,070)	0,338*** (0,121)
Tertiary Schooling	0,018** (0,008)	0,005*** (0,001)	0,015*** (0,005)	0,069*** (0,016)
Exportandel	0,023*** (0,007)	0,002 (0,002)	0,015*** (0,004)	0,021*** (0,007)
PMR	0,351 (0,412)	-0,917*** (0,066)	0,067 (0,266)	2,205*** (0,552)
Konstant	4,937 (3,775)	11,703*** (0,564)	-1,499 (2,229)	4,431 (3,813)
Observationer	570	570	570	570
R-kvadrat	0,445	0,187	0,362	0,214
Modellerna är skattade med OLS. Regressionerna inkluderar årsummies. Robusta standardfel inom parentes. ***p<0,001, **p<0,05 och *p<0,1				

Tabell C.2 Världsbankens World Governance Indicators (WGI) (regulatory quality)

	(1)	(2)	(3)	(4)
Variabler	BNP tillväxt	Ln BNP per capita	TFP tillväxt	Arbetslöshet
Ln BNP per capita	-0,972*** (0,161)	-	-0,583*** (0,106)	-0,946*** (0,136)
Ln Arbetskraften	-0,062 (0,081)	0,152*** (0,031)	0,006 (0,068)	0,039 (0,123)
Tertiary Schooling	0,020*** (0,007)	0,003** (0,001)	0,021*** (0,005)	0,052*** (0,013)
Exportandel	0,021*** (0,006)	0,004*** (0,001)	0,017*** (0,004)	0,008 (0,007)
WGI (Regulatory quality)	0,321 (0,280)	1,072*** (0,047)	-0,054 (0,196)	-2.892*** (0,432)
Konstant	11,666*** (2,069)	5,965*** (0,542)	3,935*** (1,451)	18,826*** (2,432)
Observationer	725	725	725	725
R-kvadrat	0,462	0,306	0,375	0,267
Modellerna är skattade med OLS. Regressionerna inkluderar årsummies. Robusta standardfel inom parentes. ***p<0,001, **p<0,05 och *p<0,1				

Tabell D.1 Svensk ekonomi enligt SNI indelning enligt 3-siffrig nivå med förädlingsvärde (1000-tal SEK), omsättning (1000-tal SEK), antal företag, lönesummor (100-tal SEK) och antal anställda

Benämning	SNI3	Förädlingsvärde (1000 tal)	Nettoomsättning (1000 tal)	Antal företag	Lönesumma (100 tal)	Antal anställda
Odling av ett- och tvååriga växter	11	6060904	15962753	8261	15604461	6348
Odling av fleråriga växter	12	338638	831995	258	1076000	887
Odling av plantskoleväxter	13	775319	2263289	222	3265107	1385
Husdjursskötsel	14	9841230	30902056	11803	23019271	8782
Blandat jordbruk	15	7946277	20899488	13650	15160560	5308
Service till jordbruk och bearbetning av skördade växter	16	2228992	4863610	3310	7399619	2242
Jakt och service i anslutning härtill	17	36456	92895	91	227186	80
Skogsförvaltning och skogsskötsel	21	7977031	25090552	27430	26716668	6754
Drivning	22	7281644	29331975	2250	22086812	5330
Insamling av annat vilt växande skogsmaterial än trä	23	3831	28752	19	18523	28
Service till skogsbruk	24	1424800	6839522	654	6625844	1621
Fiske	31	799565	1269825	752	1787385	543
Vattenbruk	32	257806	754140	86	1286706	406
Järnmalmsutvinning	71	18594401	30399166	5	19197620	3986
Utvinning av andra metallmalmer än järnmalm	72	11530129	18309382	10	15715930	3183
Utvinning av sand, grus, sten och lera	81	2426653	7802861	201	9089763	2181
Övrig utvinning av mineral	89	127961	338167	40	522683	127
Stödtjänster till råpetroleum- och naturgasutvinning	91	3813	45447	17	230852	31
Stödtjänster till annan utvinning	99	6699	43611	25	243151	41
Beredning och hållbarhetsbehandling av kött och köttvaror	101	6606152	41169941	334	37182604	11889
Beredning och hållbarhetsbehandling av fisk samt skal- och blötdjur	102	863264	5493173	125	6157204	2335
Beredning och hållbarhetsbehandling av frukt, bär och grönsaker	103	1965456	9681859	194	12709109	3905
Framställning av vegetabiliska och animaliska oljor och fetter	104	1548768	8309497	19	4093301	880
Mejerivaru- och glasstillverkning	105	4294363	25919969	138	22080104	6421
Tillverkning av kvarnprodukter och stärkelse	106	881209	4562547	59	6122808	1491
Tillverkning av bageri- och mjölprodukter	107	7229418	21839270	977	41965934	15757
Annan livsmedelsframställning	108	8620972	39243261	424	38498985	10611
Framställning av beredda djurfoder	109	383683	2187394	49	2796171	764
Framställning av drycker	110	7437817	17886012	214	20651524	5201
Tobaksvarutillverkning	120	5189195	8437632	12	9376494	2304
Garntillverkning	131	13656	43047	19	75374	29
Vävnadstillverkning	132	109612	327921	36	744140	233
Blekning, färgning och annan textilberedning	133	118571	286706	92	710872	235
Annan textiltillverkning	139	2957531	8295772	843	15038143	4074
Tillverkning av kläder, utom pälsvaror	141	681736	2174882	805	2980464	900
Tillverkning av pälsvaror	142	12768	50121	22	56855	17
Tillverkning av trikåvaror	143	54946	178739	30	339301	104
Garvning och annan läderberedning; tillverkning av reseffekter, handväskor, sadel- och seldon; pälsberedning	151	332628	883735	177	1675404	541
Tillverkning av skodon	152	80898	294283	38	412489	135
Sågning och hyvling av trä	161	9580749	52138814	669	45302748	11980
Tillverkning av varor av trä, kork, halm, rotting o.d.	162	11314307	44501001	2149	73288727	20126
Massa-, pappers- och papptillverkning	171	30496138	1,23E+08	68	1,05E+08	21793
Tillverkning av pappers- och papppvaror	172	8721790	26001362	154	34511177	8311
Grafisk production	181	5351336	15446148	1371	36457644	9581
Reproduktion av inspelningar	182	55053	146360	35	372696	129
Petroleumraffinering	192	5732814	95720359	19	16311037	2966

Tillverkning av baskemikalier, gödselmedel och kväveprodukter, plaster och syntetgummi i obearbetad form	201	17259935	58283457	122	50910259	9928
Tillverkning av bekämpningsmedel och andra lantbrukskemiska produkter	202	34076	81234	9	155944	46
Tillverkning av färg, lack, tryckfärg m.m.	203	2516592	12203413	63	14229060	3336
Tillverkning av rengöringsmedel, parfym och toalettartiklar	204	2408651	9030558	144	8071370	2180
Tillverkning av andra kemiska produkter	205	6736369	17644485	102	19865068	4220
Konstfibertillverkning	206		16476	5	77470	20
Tillverkning av farmaceutiska basprodukter	211	2318381	4528508	13	3441597	617
Tillverkning av läkemedel	212	43114496	1,03E+08	68	50866822	10304
Tillverkning av gummivaror	221	3929156	12209057	129	17577987	4350
Plastvarutillverkning	222	11019692	37718489	734	61766508	16724
Glas- och glasvarutillverkning	231	2983016	10151866	159	13543657	3357
Tillverkning av eldfasta produkter	232	417151	1314586	13	2128236	498
Tillverkning av byggmaterial av lergods	233	37197	134653	12	303891	81
Tillverkning av andra porslinsprodukter och keramiska produkter	234	416341	1211841	405	2656651	675
Tillverkning av cement, kalk och gips	235	636815	3010897	9	3093281	686
Tillverkning av varor av betong, cement och gips	236	7569850	25532941	209	40157818	9773
Huggning, formning och slutlig bearbetning av sten	237	550381	1432669	199	3243520	920
Tillverkning av slipmedel och övriga icke-metalliska mineraliska produkter	239	2152620	8771379	29	11598629	2430
Framställning av järn och stål samt ferrolegeringar	241	10085384	64871563	37	58121016	13514
Tillverkning av rör, ledningar, ihåliga profiler och tillbehör av stål	242	928211	3365613	36	25349838	5101
Annan primärbearbetning av stål	243	2034551	7823376	68	14276766	3376
Framställning av andra metaller än järn	244	4136195	24367188	45	24645071	5548
Gjutning av metall	245	1557896	4594303	62	9163114	2480
Byggnadsmetallvarutillverkning	251	8565758	27073470	659	46678845	12505
Tillverkning av cisterner, tankar, kar och andra behållare av metall	252	699765	2395339	82	3887030	985
Tillverkning av ånggeneratorer utom varmvattenpannor för centraluppvärmning	253	105439	231682	6	479146	114
Tillverkning av vapen och ammunition	254	2531851	7713203	26	12174044	2547
Smidning, pressning, prägling och valsning av metall; pulvermetallurgi	255	1131346	3823583	333	6376784	1673
Beläggning och överdragning av metall; metallegoarbeten	256	19294542	51641410	4074	1,09E+08	30441
Tillverkning av bestick, verktyg och andra järnhandelsvaror	257	7798236	17626910	415	53422728	11593
Annan metallvarutillverkning	259	8443307	28155516	749	44194079	11884
Tillverkning av elektroniska komponenter och kretskort	261	2530801	7631175	206	15048848	3816
Tillverkning av datorer och kringutrustning	262	1474983	3531706	73	6864190	1493
Tillverkning av kommunikationsutrustning	263	1677523	5313457	120	9067878	2101
Tillverkning av hemelektronik	264	768534	2707565	52	2057949	494
Tillverkning av instrument och apparater för mätning, provning och navigering samt ur	265	5578965	14151809	253	49196275	9874
Tillverkning av strålningsutrustning samt elektromedicinsk och elektroterapeutisk utrustning	266	451846	1170119	44	2754658	511
Tillverkning av optiska instrument och fotoutrustning	267	965501	2405173	34	3463898	823
Tillverkning av magnetiska och optiska medier	268	10096	40086	5	105084	25
Tillverkning av elmotorer, generatorer och transformatorer samt eldistributions- och elkontrollapparater	271	10252105	35919308	211	48848953	10695
Batteri- och ackumulatortillverkning	272	650065	1904277	9	2644454	694
Tillverkning av ledningar och kablar och kabeltillbehör	273	2456207	13710374	45	15163397	3570

Tillverkning av belysningsarmatur	274	1945212	5588475	134	9038605	2517
Tillverkning av hushållsmaskiner och hushållsapparater	275	789452	2093553	39	4364137	1143
Tillverkning av annan elapparatur	279	1788764	4925343	95	14279107	2906
Tillverkning av maskiner för allmänt ändamål	281	14755420	45756901	194	80664822	17552
Tillverkning av andra maskiner för allmänt ändamål	282	26819094	85499193	654	1,26E+08	29096
Tillverkning av jord- och skogsbruksmaskiner	283	3719480	13076894	114	18597299	4103
Tillverkning av maskiner för metallbearbetning och verktygsmaskiner	284	2527571	6614458	198	12588236	2912
Tillverkning av andra specialmaskiner	289	26307930	77516604	557	95268779	20246
Motorfordonstillverkning	291	69191492	2,90E+08	86	2,28E+08	47301
Tillverkning av karosserier för motorfordon; tillverkning av släpfordon och påhängsvagnar	292	2526339	8305847	159	33108637	8204
Tillverkning av delar och tillbehör till motorfordon	293	12702421	65049997	319	95415725	24144
Byggande av fartyg och båtar	301	1908107	6059171	345	9321806	2340
Tillverkning av rälsfordon	302	2405467	6880529	18	6734862	1301
Tillverkning av luftfartyg, rymdfarkoster o.d.	303	12496296	32787793	36	46613554	9286
Tillverkning av militära stridsfordon	304	776838	1871142		3537659	734
Övrig tillverkning av transportmedel	309	1383411	4605711	82	6601967	1678
Tillverkning av möbler	310	8384268	27075928	1306	49645199	13615
Tillverkning av smycken, guld- och silversmedsvaror samt bijouterier	321	252038	849853	549	1337596	356
Tillverkning av musikinstrument	322	185085	400187	122	549472	121
Tillverkning av sportartiklar	323	227784	884389	111	1596125	430
Tillverkning av spel och leksaker	324	91928	227775	75	658006	196
Tillverkning av medicinsk och dental utrustning	325	6868100	15493783	587	30774149	6787
Övrig tillverkning	329	1780010	4322344	574	8560545	2390
Reparation av metallvaror, maskiner och apparater	331	11046222	31425878	3410	68559770	15764
Installation av industrimaskiner och -utrustning	332	1758864	4390930	381	15139373	3156
Generering, överföring och distribution av elkraft	351	68509788	2,02E+08	493	1,05E+08	20639
Gasförsörjning; distribution av gasformiga bränslen via rörnät	352	733432	1736224	18	1706008	281
Försörjning av värme och kyla	353	15949592	40001763	124	44189732	9432
Vattenförsörjning	360	2161683	5268019	61	13464616	3186
Avloppsrening	370	3023899	6134890	145	17699867	4393
Insamling av avfall	381	7827334	20722115	215	39576524	11284
Behandling och bortskaffande av avfall	382	1325711	3961568	77	8754856	2209
Återvinning	383	4386891	23204654	241	14350124	3690
Sanering, efterbehandling av jord och vatten samt annan verksamhet för föroreningsbekämpning	390	372273	1086271	84	1987316	532
Utformning av byggprojekt	411	510262	7877578	131	7675324	1245
Byggande av bostadshus och andra byggnader	412	64838482	3,12E+08	14566	3,63E+08	86067
Anläggning av vägar och järnvägar	421	15468948	58645348	626	1,19E+08	27400
Allmännyttiga anläggningsarbeten	422	6253148	26497183	768	30854393	6700
Andra anläggningsarbeten	429	1335077	4764359	284	8486078	1905
Rivning av hus samt mark- och grundarbeten	431	29244578	77825367	9572	1,37E+08	35073
Elinstallationer, VVS-arbeten och andra bygginstallationer	432	67130108	1,66E+08	14097	3,82E+08	89922
Slutbehandling av byggnader	433	35804091	87280092	20878	1,99E+08	52740
Annan specialiserad bygg- och anläggningsverksamhet	439	25357931	65013114	7193	1,31E+08	33051
Handel med motorfordon utom motorcyklar	451	33829383	3,63E+08	3207	1,53E+08	39005
Underhåll och reparation av motorfordon utom motorcyklar	452	14904661	48507621	8342	93457323	27430
Handel med reservdelar och tillbehör till motorfordon utom motorcyklar	453	15432322	66612158	1166	41368153	11464

Handel med och service av motorcyklar inklusive reservdelar och tillbehör	454	1012295	7856524	529	5429563	1547
Provisionshandel utom med motorfordon	461	9343427	43222782	2156	44422782	8248
Partihandel med jordbruksråvaror och levande djur	462	2866416	31468347	491	14475875	4019
Partihandel med livsmedel, drycker och tobak	463	28459410	3,25E+08	2221	1,29E+08	33484
Partihandel med hushållsvaror	464	65139826	3,68E+08	5985	2,81E+08	60070
Partihandel med informations- och kommunikationsutrustning	465	18290085	1,47E+08	1398	1,03E+08	19022
Partihandel med övriga maskiner och övrig utrustning	466	35787151	1,80E+08	3763	2,04E+08	41764
Annan specialiserad partihandel	467	51931726	4,13E+08	4501	2,26E+08	52042
Övrig partihandel	469	950002	4364633	351	4710545	1238
Detaljhandel med brett sortiment	471	47483280	2,87E+08	4473	2,82E+08	119806
Specialiserad butikshandel med livsmedel, drycker och tobak	472	6391146	49763130	2937	40581724	18280
Specialiserad detaljhandel med drivmedel	473	5454530	52667670	721	21750676	9004
Specialiserad butikshandel med informations- och kommunikationsutrustning	474	5688478	39751075	958	40629540	12992
Specialiserad butikshandel med heminredningsartiklar och husgeråd	475	17135354	80233468	4121	1,21E+08	42921
Specialiserad butikshandel med kultur- och fritidsartiklar	476	6741650	32342313	2288	41540016	16749
Övrig specialiserad butikshandel med hushållsvaror	477	33688827	1,44E+08	8189	2,08E+08	80967
Torg- och marknadshandel	478	214636	975094	840	1133954	895
Detaljhandel ej i butik, på torg eller marknad	479	8195087	57560020	4730	67243504	22821
Järnvägstransport, passagerartrafik	491	5087566	11548078	18	27263244	6871
Järnvägstransport, godstrafik	492	2390960	7626330	19	14698528	3201
Annan landtransport, passagerartrafik	493	31385975	73700160	7574	1,92E+08	62861
Vägtransport, godstrafik och flyttjänster	494	45834289	1,12E+08	10368	2,40E+08	67130
Havs- och kustsjöfart, passagerartrafik	501	3216396	17601008	134	22881246	6723
Havs- och kustsjöfart, godstrafik	502	1386932	7955944	100	12024847	2333
Sjöfart på inre vattenvägar, passagerartrafik	503	725437	1542971	144	6748713	2037
Sjöfart på inre vattenvägar, godstrafik	504	112383	206436	27	699012	163
Lufttransport, passagerartrafik	511	4396126	26561188	116	27221837	5264
Lufttransport, godstrafik och rymdfart	512	205386	1190694	22	2099999	488
Magasinering och varulagring	521	3710776	8363591	169	29763021	9724
Stödtjänster till transport	522	37601164	1,64E+08	1872	1,88E+08	48232
Postbefordran via nationella posten	531		0		60444056	22592
Annan postbefordran samt kurirverksamhet	532	3845258	7558993	300	26590009	12721
Hotellverksamhet	551	19225912	43534576	1840	1,10E+08	52548
Semesterbostäder och annan korttidsinkvartering	552	937598	2143291	1003	5807207	3189
Campingplatsverksamhet	553	974460	2017120	341	4574054	3547
Annan logiverksamhet	559	10614	34539	8	230049	91
Restaurangverksamhet	561	45892727	1,01E+08	18560	2,64E+08	152937
Cateringverksamhet	562	2731257	6439216	816	27185670	11286
Barverksamhet	563		0		0	
Utgivning av böcker och tidskrifter och annan förlagsverksamhet	581	9410779	30302209	1576	64562747	16771
Utgivning av programvara	582	22822764	44337240	1319	92145068	16323
Film-, video- och TV-programverksamhet	591	7018194	28003313	4368	40479982	10233
Ljudinspelning och fonogramutgivning	592	2119635	6018885	1676	9992998	1941
Sändning av radioprogram	601	322886	686107	44	11988709	2920
Planering av TV-program och sändningsverksamhet	602	2425888	8290989	101	16111739	3465
Trådbunden telekommunikation	611	7136520	16684807	208	60046857	11584
Trådlös telekommunikation	612	18404365	47070756	113	41199709	7296
Telekommunikation via satellit	613	934552	3130411	9	2305672	370

Annan telekommunikation	619	2329952	9383897	112	13575820	2962
Dataprogrammering, datakonsultverksamhet o.d.	620	1,31E+08	3,35E+08	18373	7,40E+08	123087
Databehandling, hosting o.d.; webbportaler	631	11969390	64982991	1080	54801494	9514
Andra informationstjänster	639	763394	1355076	282	5251277	1126
Monetär finansförmedling	641		0	119	2,60E+08	45591
Holdingverksamhet	642	563812	1312428	542	4606681	596
Fonder och liknande finansiella enheter	643		0	128	4018005	1034
Andra finansiella tjänster utom försäkring och pensionsfondsverksamhet	649		9556	1294	78661078	13447
Försäkring	651		0	153	1,16E+08	23081
Återförsäkring	652		0	5	713628	105
Pensionsfondsverksamhet	653		0	38	1503373	300
Stödtjänster till finansiella tjänster utom försäkring och pensionsfondsverksamhet	661	1009	1703	1107	62772814	9157
Stödtjänster till försäkrings- och pensionsfondsverksamhet	662		0	1021	38436639	6686
Fondförvaltning	663		0	88	13645911	1295
Handel med egna fastigheter	681	373900	972504	126	2119704	387
Uthyrning och förvaltning av egna eller arrenderade fastigheter	682	90265131	1,74E+08	13981	2,30E+08	100172
Fastighetsförmedling och fastighetsförvaltning på uppdrag	683	16333186	38186384	3792	1,01E+08	24629
Juridisk verksamhet	691	14738124	21608816	3428	72325082	11202
Redovisning och bokföring, revision, skatterådgivning	692	28875536	43185567	10879	1,61E+08	38862
Verksamheter som utövas av huvudkontor	701	95944159	2,34E+08	1488	16655577	2548
Konsulttjänster till företag	702	53111995	1,07E+08	24944	3,16E+08	48948
Arkitekt- och teknisk konsultverksamhet o.d.	711	77102986	1,50E+08	17992	4,72E+08	92027
Teknisk provning och analys	712	7890106	12786106	566	43667165	9718
Naturvetenskaplig och teknisk forskning och utveckling	721	11148769	37604781	1247	1,47E+08	25515
Samhällsvetenskaplig och humanistisk forskning och utveckling	722	371747	659172	199	10009624	2290
Reklamverksamhet	731	15040098	51137804	5773	84986459	23016
Marknads- och opinionsundersökning	732	1600753	3176482	243	9437511	3458
Specialiserad designverksamhet	741	10211092	19263815	5648	46434542	8224
Fotoverksamhet	742	1379448	2650961	3596	6059219	971
Översättning och tolkning	743	2104154	3905082	2388	13519424	5134
Övrig verksamhet inom juridik, ekonomi, vetenskap och teknik	749	5069137	25926657	2715	33152144	7848
Veterinärverksamhet	750	3523627	5798369	830	23561148	6903
Uthyrning och leasing av motorfordon	771	4349801	9063390	264	9068159	2513
Uthyrning och leasing av hushållsartiklar och varor för personligt bruk	772	1031460	2354266	385	4493479	1747
Uthyrning och leasing av annan utrustning och andra maskiner och materiella tillgångar	773	14359849	31450159	1232	46081875	11166
Leasing av immateriell egendom och liknande produkter, med undantag för upphovsrättsskyddade verk	774	1133498	4982564	71	3948539	722
Arbetsförmedling och rekrytering	781	8069115	13920744	1250	93046303	30903
Personaluthyrning	782	34529061	48645760	2081	2,19E+08	93722
Övrigt tillhandahållande av personalfunktioner	783	32582	44724	22	257854	72
Resetjänster	791	5022083	56783348	937	29563371	8131
Turist- och bokningservice	799	572581	2085591	646	5424625	2500
Säkerhetsverksamhet	801	9420279	11647097	270	62605226	18700
Säkerhetssystemtjänster	802	4778909	11096469	205	23500273	5550
Spanings- och detektivverksamhet	803	2070	5099	11	16982	
Fastighetsrelaterade stödtjänster	811	6543379	13877749	2216	32942284	10766
Rengöring och lokalvård	812	29015998	43481473	7640	1,78E+08	75889

Skötsel och underhåll av grönytor	813	2790704	6139234	2129	19350483	6998
Kontorstjänster	821	971930	2701106	616	10920045	3015
Callcenterverksamhet	822	4054302	6482216	314	26549551	13648
Arrangemang av kongresser och mässor	823	1641937	4980456	563	13358982	4321
Andra företagstjänster	829	3611452	9139935	614	80123188	32784
Offentlig förvaltning	841		0	213	8,65E+08	223516
Offentliga tjänster	842		0	119	3,71E+08	95177
Obligatorisk socialförsäkring	843		0	32	65719607	17384
Förskoleutbildning	851	8484716	10852043	1728	3,76E+08	157725
Grundskoleutbildning	852	10979812	14945052	590	7,73E+08	245977
Gymnasial utbildning	853	4456591	7517009	467	2,61E+08	72855
Eftergymnasial utbildning	854	861696	1633519	316	2,95E+08	77447
Vuxenutbildning och övrig utbildning	855	7499164	14010863	8069	1,12E+08	42698
Stödverksamhet för utbildningsväsendet	856	1283046	2289702	1190	17071868	4463
Sluten sjukvård	861	3819906	6267260	357	8,07E+08	210655
Öppen hälso- och sjukvård, tandvård	862	33442995	56643493	5796	4,22E+08	107680
Annan hälso- och sjukvård	869	8761549	15112036	8699	1,26E+08	30031
Boende med sjuksköterskevård	871	290516	382861	25	3349323	1205
Boende med särskild service för personer med utvecklingsstörning, psykiska funktionshinder eller missbruksproblem	872	6819727	9193256	432	1,77E+08	60833
Vård och omsorg i särskilda boendeformer för äldre och funktionshindrade personer	873	12713695	16019811	299	4,18E+08	161216
Annan vård och omsorg med boende	879	5037067	7096226	521	80573595	30022
Öppna sociala insatser för äldre och funktionshindrade personer	881	28697209	30406557	1577	5,56E+08	240034
Andra öppna sociala insatser	889	2730489	3749898	1755	1,48E+08	49515
Konstnärlig och kulturell verksamhet samt underhållningsverksamhet	900	6759145	12913746	17277	55605890	14853
Biblioteks-, arkiv- och museiverksamhet m.m.	910	1005374	1723692	415	57307469	21524
Spel- och vadhållningsverksamhet	920	8688756	27504539	247	14636822	4112
Sportverksamhet	931	9176365	21073082	6915	1,12E+08	52081
Fritids- och nöjesverksamhet	932	2599862	5814476	1472	26743923	17853
Intressebevakning inom bransch-, arbetsgivar- och yrkesorganisationer	941	1966677	7154784	357	29475574	5723
Intressebevakning inom arbetstagarorganisationer	942		180801	263	38708977	8549
Verksamhet i religiösa samfund och i andra intresseorganisationer	949	259541	597695	5160	1,58E+08	74912
Reparation av datorer och kommunikationsutrustning	951	815084	2109451	373	5085366	1528
Reparation av hushållsartiklar och personliga artiklar	952	1193339	2811082	2113	6403442	1824
Andra konsumenttjänster	960	17401521	29544610	29713	82664139	33009
Förvärvsarbete i hushåll	970		0	6	15299	6
Verksamhet vid internationella organisationer, utländska ambassader o.d.	990		0	98	3120400	953
Total		2548190454	8692265990	526391	18385313391	5212953