




SVENSKT NÄRINGSLIV



STYRNING OCH LEDNING

Avgörande för
framgångsrik studie- och
yrkesvägledning i skolan



Svenskt Näringsliv 2019
www.svensktnaringsliv.se

Ansvarig: Karin Rebas och Johan Olsson, Svenskt Näringsliv
Författare: Lotten Johansson och Gabriella Holm
Grafisk form: Greatland



Innehåll

Förord	4
Inledning	6
Definitioner	8
Reglering av studie- och yrkesvägledning	9
Kvalitetsutveckling	10
Det sker ingen eller för dålig styrning av studie- och yrkesvägledningen	10
Framgångsfaktorer för styrning av studie- och yrkesvägledning	11
Storstaden Malmö	12
Kranskommunen Haninge	20
Mellanstora staden Västerås	26
Timrå kommun	30
Utvecklingsprocess kring studie- och yrkesvägledning	36
Diskussionsfrågor	38
Referenser	40

Förord



Karin Rebas



Johan Olsson

Studie- och yrkesvägledning i skolan betyder mycket för att både höja elevernas studie-resultat och för att vägleda eleverna att göra mer medvetna studie- och yrkesval.

Från Svenskt Näringslivs perspektiv är det särskilt angeläget att höja kvaliteten i studie- och yrkesvägledningen utifrån ett kompetens-försörjningsbehov. Företagens utmaningar med att hitta rätt kompetens är en ständigt aktuell fråga. Ska kompetensförsörjningen fungera bättre måste också vägledningsarbetet i skolan fungera bättre.

Oavsett om det är hög- eller lågkonjunktur är det avgörande för företagets konkurrenskraft att de kan hitta personer med rätt kompetens. Med medarbetare som har rätt kompetens kan företagen växa och utvecklas. Skapa nya produkter och tjänster som leder till fler jobb och ökat välstånd.

Ambitionsnivån när det gäller studie- och yrkesvägledning behöver höjas. Ska det också ge resultat så behövs rätt förutsättningar. Det finns ett stort behov av ökad mätbarhet

och uppföljning när det gäller huvudmännens arbete med SYV. Det är också centralt att huvudmannen har en övergripande strategi för SYV.

I den här rapporten fokuserar vi på just huvudmannens styrning och ledning av SYV-verksamheten. Det är viktigt att studie- och yrkesvägledningen ständigt utvecklas och förbättras så att eleverna får rätt förutsättningar och rustas väl för framtiden och att företagen hittar den kompetens som de behöver.

*Stockholm i november 2019
Karin Rebas och Johan Olsson*

VÄLJ

RÄTT

VÄG



Inledning

För 6 år sedan genomförde Skolinspektionen en kvalitetsgranskning av grundskolans studie- och yrkesvägledning.¹ Kritiken var omfattande och antagligen var de goda exemplen inte tillräckliga för att visa hur bra studie- och yrkesvägledning kan vara. Så Skolinspektionen skrev helt enkelt en fiktiv saga, ”Två skolor”, för att illustrera vilken effekt en studie- och yrkesvägledning som utgår från elevernas behov skulle kunna ha. Lisa i den vanliga skolan och samma Lisa i den ovanliga skolan. I den vanliga skolan fick Lisa i årskurs 1 rita ett självporträtt och berätta vad hon ville arbeta med i framtiden. I åttan träffade Lisa vägledaren för första gången i samband med praon. I nian fick hon information och något vägledningssamtal. Lisa var inte väl förberedd för sitt gymnasieval.

Lisa i den ovanliga skolan fick i årskurs 1 rita ett självporträtt och berätta vad hon ville arbeta med i framtiden. Kontinuerligt genom hela sin skoltid fick sedan Lisa vara med om många olika aktiviteter som förberedde henne för framtiden. Hennes lärare och vägledare samverkade för att skapa inslag i undervisningen

så att studie- och yrkesvägledningen löper som en röd tråd. I nian är Lisa väl förberedd för gymnasievalet och har tänkt mycket på gymnasieutbildningen och framtiden efter gymnasiet.

Då för 6 år sedan var alltså den ovanliga skolan så ovanlig att det behövdes beskrivas i en saga. Den här rapporten gör nedslag på några orter 2019 och glädjande nog verkar det finnas många fler ovanliga skolor i Sverige idag!

Det fanns i princip inga skolhuvudmän som hade arbetat fram huvudmannaplaner för SYV 2012/13 när Skolinspektionen frågade efter detta.

Nyligen svarade två av tre rektorer att huvudmannen har beslutat om mål för arbetet med SYV.² Vår bedömning är att minst 70% av skolhuvudmännen nu har centrala SYV-planer. Dock finns mycket i övrigt att önska avseende implementering och uppföljning av dessa.

Fortfarande är ett av problemen att huvudman har svårt att konkretisera vad de nationella målen för SYV innebär för den egna verksamheten. Utan relevanta målformuleringar är det svårt att skapa strukturer och rutiner för uppföljning av desamma. Likaväl att kommunicera

Den här rapporten undersöker och vill beskriva hur några skolhuvudmän och skolor styr och leder arbetet med studie- och yrkesvägledning.

¹ Skolinspektionen, 2013. Studie- och yrkesvägledning i grundskolan, rapport 2013:5.

² Riksdagens utbildningsutskott, 2018. Studie- och yrkesvägledning i grund- och gymnasieskolan – en uppföljning.

vad man vill uppnå med vägledningen.

Det är vanligt att huvudman delegerar ansvar för SYV till rektorer som ofta delegerar vidare till vägledarna att ansvara för verksamheten. Men utan samsyn i kollegiet kring uppdraget och konkreta mål riskerar området att inte bli en angelägenhet för hela skolan.

Den här rapporten undersöker och vill beskriva hur några skolhuvudmän och skolor styr och leder arbetet med studie- och yrkesvägledning. Exemplen är tänkta att ge inspiration och nya uppslag för den som vill starta upp eller vill ta nya tag kring arbetet med studie- och yrkesvägledning.

Det är vår uppfattning att det inte finns en enda huvudman eller skola som gör allt perfekt därför talar vi inte om mönsterskolor. Skolutveckling handlar om att systematiskt förflytta sig mot mål. Utvärdera, analysera och göra om och rätt.

Det är ingen omöjlighet för en skola att på bara några veckor skapa samsyn i kollegiet om uppdraget, kartlägga elevernas behov, målformulera och planera ett SYV-arbete för kommande termin eller läsår. Vi har sett det göras!



I slutet av rapporten bjuder vi på en struktur för skolor att arbeta med SYV. Den bygger på erfarenheter och beprövad praktik. Vi vill särskilt tacka de huvudmän och skolor som generöst delat med sig av sin tid och engagemang för att inspirera andra.

Stockholm i september 2019

Lotten Johansson och Gabriella Holm

Lotten Johansson
Gabriella Holm

DEFINITIONER

Studie- och yrkesvägledning beskrivs ofta som;

– I ett övergripande perspektiv kan vägledning ses som en pedagogisk aktivitet som med information, motivation, stöd och andra hjälpanande aktiviteter, och med utgångspunkt i såväl individens resurser som möjligheterna i omvärlden, har som mål att underlätta för individer och grupper i alla åldrar och vid olika tidpunkter i livet att välja utbildning, yrke eller karriär och att bidra till en bättre livsplanering.³

”Enligt skollagen ska elever i alla skolformer utom förskolan och förskoleklassen ha tillgång till personal med sådan kompetens att deras behov av vägledning inför framtida utbildnings- och yrkesverksamhet kan tillgodoses”

Studie- och yrkesvägledning i vid bemärkelse

(generell vägledning) är all verksamhet som bidrar till att ge eleverna kunskaper och färdigheter att fatta framtida studie- och yrkesval.

Studie- och yrkesvägledning i snäv bemärkelse

(individuell vägledning) är den personliga vägledning som studie- och yrkesvägledaren ger i form av vägledningssamtal, både individuellt och i grupp.

SYV som hela skolans ansvar

syftar på formuleringar i läroplanen som dessa;

Skolan har som mål att ansvara för att varje elev efter genomgången grundskola

– kan göra väl underbyggda val av fortsatt utbildning och yrkesinriktning.

Riktlinjer är att alla som arbetar i skolan ska

– verka för att utveckla kontakter med kultur- och arbetsliv, föreningsliv samt andra verksamheter utanför skolan som kan berika den som lärande miljö, och
– bidra till att elevens studie- och yrkesval inte begränsas av kön eller av social eller kulturell bakgrund (Lgr11)

SYV med versaler

syftar på studie- och yrkesvägledning.

Syv med gemener

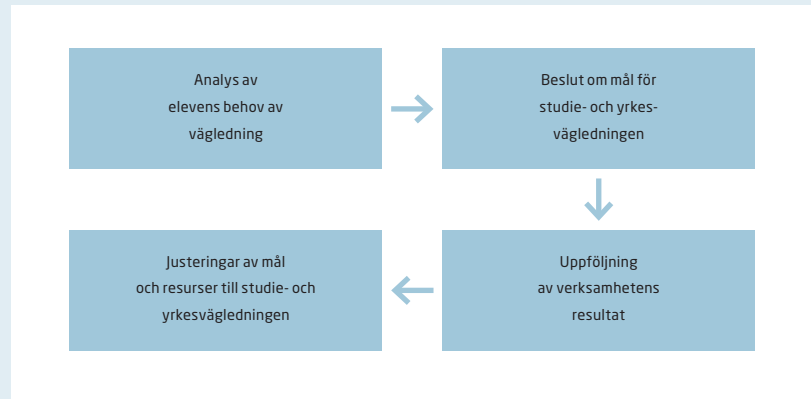
syftar på studie- och yrkesvägledaren.

REGLERING AV STUDIE- OCH YRKESVÄGLEDNING

Studie- och yrkesvägledningen i skolan regleras i skollagen, läroplaner och kurs- och ämnesplaner.⁴ Skolverket har också tagit fram allmänna råd för arbetet med studie- och yrkesvägledning.⁵

Enligt skollagen ska elever i alla skolformer utom förskolan och förskoleklassen ha tillgång till personal med sådan kompetens att deras behov av vägledning inför framtida utbildnings- och yrkesverksamhet kan tillgodoses.

Skolhuvudmän har enligt skollagen ansvar för att utbildningen genomförs i enlighet med bestämmelserna, vilket innebär att skolans huvudman ska ge sina skolor tillräckliga förutsättningar att bedriva verksamheten. Vad gäller studie- och yrkesvägledningen innebär detta att huvudmannen ska ge sådana förutsättningar att verksamheten kan fylla sitt syfte. Huvudmannen har det övergripande ansvaret för att verksamheten fungerar och lever upp till de nationella målen för verksamheten.



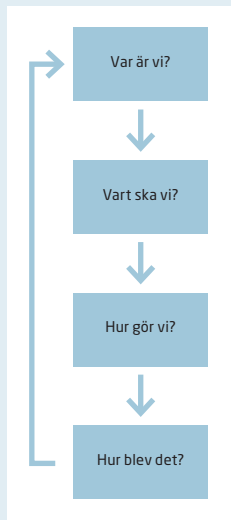
Skollagens bestämmelser om studie- och yrkesvägledning tar sin utgångspunkt i elevernas behov. Eftersom elevernas behov varierar innebär detta att omfattningen och inriktningen på den studie- och yrkesvägledning som huvudmannen och skolan är skyldiga att erbjuda inte finns närmare preciserade i styrdokumentet. Huvudmannen måste själv identifiera elevernas behov för att sedan anpassa studie- och yrkesvägledningen efter dessa.



Modell för huvudmannens styrning av studie- och yrkesvägledning (2017/18:RFR24 Studie- och yrkesvägledning i grundskolan och gymnasieskolan – en uppföljning, UbU).

⁴ Lgr 11. Gyll. skollagen.

⁵ Skolverket, 2013, Arbeta med studie- och yrkesvägledning, Allmänna råd.



Mål- och resultatstyrningen inom skolan bygger på att mål för verksamheten sätts upp och att resultaten sedan följs upp utifrån de uppställda målen.

KVALITETSUTVECKLING

Mål- och resultatstyrningen inom skolan bygger på att mål för verksamheten sätts upp och att resultaten sedan följs upp utifrån de uppställda målen. Analysen av resultaten ligger sedan till grund för de prioriteringar som görs i verksamheten. Den modell för det systematiska kvalitetsarbetet som görs i skolan ska även omfatta studie- och yrkesvägledningen.

DET SKER INGEN ELLER FÖR DÅLIG STYRNING AV STUDIE- OCH YRKESVÄGLEDNINGEN

Många rapporter, inspektioner och forskningsresultat har under det senaste decenniet pekat på bristerna inom arbetet med studie- och yrkesvägledningen. En förklaring till detta synliggörs i den enkät till rektorer som utbildningsutskottet i riksdagen genomförde under 2018.⁶

Var tredje rektor uppger att huvudmannen antingen inte beslutat om mål för studie- och yrkesvägledningen eller att man inte vet om huvudmannen gjort det. Mindre än hälften av rektorerna uppger vidare att huvudmannen

begär att skolan ska följa upp och återrapportera resultatet av arbetet med studie och yrkesvägledningen till huvudmannen.

Inte heller finns studie- och yrkesvägledningen med i skolornas systematiska kvalitetsarbete. Var tredje grundskolerektor uppgav att verksamheten inte ingår i skolans systematiska kvalitetsarbete eller att de inte vet om det gör det.

Enkätundersökningen Syvbarometern som besvaras av studie- och yrkesvägledare visar att fler vägledare upplever att det finns tydliga mål nu 2019 jämfört med de två tidigare undersökningarna som gjordes 2013 och 2016.⁷ På frågan; – Finns det tydliga mål för studie- och yrkesvägledningen på din skola eller i din verksamhet? svarar 35% att det inte finns tydliga mål och 16% svarar att de inte vet om det gör det.

På frågan om huvudmannen har system och rutiner för planering, uppföljning och utvärdering samt utveckling av och resursfördelning till studie- och yrkesvägledningsverksamheten tycker 14% att det kännetecknar deras huvudman.

På påståendet om hur väl vägledarna

⁶ Riksdagens utbildningsutskott. 2017/18:RF24 Studie- och yrkesvägledning i grundskolan och gymnasieskolan – en uppföljning.

⁷ Syvbarometern. 2019.

instämmer i att; Alla lärare på min skola eller verksamhet är införstådda med hur studie- och yrkesvägledningen kan integreras i deras ämne, svarar bara 2% att det kännetecknar verksamheten väl. 17% tycker att arbetet påbörjats och att vissa kännetecken finns.

I en nyligen publicerad uppsats presenteras forskning som visar att styrning, samarbetsvilja och gemensamma mål behövs för att ge samarbetet mellan lärare och vägledare optimala förutsättningar.⁸

– Genom tydliga direktiv kring vägledares och lärares samarbete samt aktivt arbete med en gemensam vision för SYV stimulerar skolledningen vägledare och lärare till ytterligare utbyte dem emellan. I bästa fall leder styrningen således till att både vägledare och lärare upplever ett incitament att inleda och utveckla samarbeten sinsemellan. Ett större utbyte motiverar i sin tur vägledare och lärare att investera ytterligare i samarbetet. Brist på styrning kring SYV å andra sidan riskerar påverka personalens inställning till SYV negativt.⁹

Det kvarstår således en hel del arbete på huvudmanna- och skolnivå för att skapa en vägledning som alla i skolan tar ansvar för.

FRAMGÅNGSFAKTORER FÖR STYRNING AV STUDIE- OCH YRKESVÄGLEDNING

Flera rapporter och fallstudier¹⁰ har redan identifierat framgångsfaktorer för att skapa goda förutsättningar för studie- och yrkesvägledningen. Sammanfattningsvis är det faktorer som;

- Det behöver finnas konkreta mål för studie- och yrkesvägledningen. Mål som huvudmannen och eventuellt politiker beslutat kring.
- Förutsättningar måste ges för att förankra och implementera målen i verksamheten. Tid, resurser, kompetensutveckling.
- Det behöver finnas en tydlig ansvars- och rollfördelning för verksamhet och personalgrupper. Samt reella möjligheter att samverka.
- Det behöver finnas en tydlighet kring hur uppföljning av målen ska ske.

⁸ Malmö Universitet, 2019. Alinder, Andreas & Malmborg, Louise. Examensarbete.

⁹ Ibid s.43. ¹⁰ SKL, 2013. Framtidsval och arbetsliv - Exempel från kommuners studie- och yrkesvägledning. Skolverket, 2017 Styrning och organisation av den breda studie- och yrkesvägledningen.

Storstaden Malmö



Sveriges tredje största stad växer och befolkningsprognoser visar att den största ökningen sker i gymnasieåldrarna. Utmaningarna är stora inom grund- och gymnasieskoleverksamheten.

– En studie- och yrkesvägledning som tillgodoser elevernas behov bidrar till att fler elever kan fullfölja sin utbildning. Att klara grundskolan eller fullfölja sin gymnasieutbildning är en oerhört stark skyddsfaktor för den enskilda individen och motverkar bland annat framtida ohälsa och utanförskap. Motsatsen får negativa konsekvenser för individen men även ur ett samhällsekonomiskt perspektiv är de negativa konsekvenserna stora.¹¹

De senaste åren har Malmö stad bedrivit ett processbaserat utvecklingsarbete för att ta fram riktlinjer och stöd för hur skolorna ska arbeta kring studie- och yrkesvägledning. Bakgrunden till huvudmannens intresse för studie- och yrkesvägledning utgår ifrån en diskussion kring elevernas behov av vägledning, men även utifrån ett lokalt och samhällsekonomiskt perspektiv.

¹¹ Malmö stad, Grundscolieförvaltningen och gymnasie- och vuxenutbildningsförvaltningen, Utveckling av studie- och yrkesvägledning i grundskola och gymnasieskola 2017, s. 5.

Nämnden beslutade hösten 2017 om dokumentet ”Utveckling av studie och yrkesvägledning i grundskola och gymnasieskola”. Dokumentet togs fram som en del i en satsning för att sätta fokus på studie- och yrkesvägledning. Under en period erbjöds personal från stadens olika skolor kompetensutveckling. Rektorerna utsåg kontaktpersoner som deltog och syftet var att skapa en gemensam kunskapsbas för att kunna diskutera mål för den studie- och yrkesvägledande verksamheten och vägen dit.

Bland annat konstateras att elevernas behov ser olika ut inom olika skolformer och baserat på elevers olika livserfarenheter, samt att insatserna bör sättas i relation till stadens strukturella förhållanden och specifika skolsituation.

– Det är en social rättvisefråga! Studie- och yrkesvägledningen ska tillgodose elevernas olika behov och bidra till att de hittar rätt utbildning som leder till att de fullföljer sin utbildning. Vi vet att det är en av de viktigaste skyddsfaktorerna som motverkar ohälsa och utanförskap, säger en av utbildningscheferna på grundskolan.

RIKTLINJER

En förvaltningsövergripande styr- och arbetsgrupp arbetade fram riktlinjer som ska prägla förvaltningarnas gemensamma arbete med studie- och yrkesvägledning utifrån tre identifierade områden.¹²

- En likvärdig studie- och yrkesvägledning
- Studie- och yrkesvägledning i vid bemärkelse för att förbättra elevernas valkompetens
- Samverkan inom och mellan skolformer och med omvärlden

I riktlinjerna för grundskolan beskrivs att varje skola ska utforma en ”lokal handlingsplan för studie- och yrkesvägledningen”. Syftet är att planen ska beskriva vad skolan kommit överens om, fastställa ansvar och uppföljning. Som stöd för att arbeta fram den lokala handlingsplanen finns frågeställningar skolan kan ställa sig. Frågorna är framtagna för att hjälpa skolorna att skapa handlingsplaner som möter elevernas behov och blir till ett konkret verktyg för att formulera och mäta mot mål.

¹² Malmö stad, riktlinje för upprättande, eller revidering av, lokal handlingsplan för studie- och yrkesvägledningen vid Malmö grundskolor, 2018.

Exempel på frågeställningar;

- Hur mäter vi att vi lyckas?
- Har de valkompetens?
- Gör eleverna kloka val?
- Hur integrerar vi elevernas obligatoriska prao i undervisningen och studie- och yrkesvägledningen?
- Balanserar vi elevens önskemål, fantasier och drömmar och att förbereda dem inför en realistisk plats i ett framtida yrkesliv?
- Vem bär tillräcklig kompetens för att ge vägledning i den snävare bemärkelsen på vår skola?
- Är det tillräckligt?

Hur integrerar vi elevernas obligatoriska prao i undervisningen och studie- och yrkesvägledningen?

Flera av skolorna har redan skrivit handlingsplaner för arbetet med SYV. Vid samtal med några rektorer beskriver de hur svårt det är att förhålla sig till frågor som inte tillhör ett ämne, men som det samtidigt ska ske undervisning kring. De jämför studie- och yrkesvägledning med värdegrundsarbetet. Alla ska jobba med det, men allas ansvar tycks ofta bli ingens ansvar.

En rektor säger; *–Någonannanismen slår till och gör att studie- och yrkesvägledningen hamnar där ingen tar ansvar.*

De här rektorernas skolor har SYV-planer, men de medger utan omsvep att de själva inte har ägnat frågan tillräckligt med tid och planering för att det ska bli hela skolans ansvar. De poängterar att ingen vill göra planer som inte är viktiga. Planer ska underlätta och systematisera arbetet, målen ska in i analysarbetet.

STYRA FÖR FÖRUTSÄTTNINGAR

Rektorerna resonerar kring hur de kan skapa förutsättningar för att planera, genomföra och följa upp lärarnas arbete kring vägledningsperspektivet. Att planera in datum och tid över

läsåret för att följa upp hur det går med de planerade aktiviteterna är viktigt slår de fast. Och att komma ihåg att uppmärksamma aktiviteter som lärarna gjort med eleverna. Ställa frågor som – vad hade aktiviteten för effekt? Ska vi göra den igen eller hitta andra aktiviteter som passar bättre?

Personalen på skolorna har besvarat en enkät med frågor om deras kunskap om skolans SYV-uppdrag och vad de anser om sina förutsättningar att arbeta med SYV i vid bemärkelse? Har personalen behov av kompetensutveckling och i så fall kring vilka frågor?

Rektorerna konstaterar att en stor del av personalen anser att de behöver mer kunskap och att de inte är säkra på vad de har för uppdrag i de här frågorna. Resultaten skiljer sig inte så mycket åt på skolor som har studie- och yrkesvägledare och de som inte har det. En rektor reflekterar över det och inser då hur lätt det är att tänka att studie- och yrkesvägledning är lika med studie- och yrkesvägledare. Lärare och studie- och yrkesvägledaren behöver bättre förutsättningar för att samverka. De behöver tid att träffas kring ett tydligt upp-

drag som också följs upp.

Det handlar också om att föra en dialog kring hur elevernas motivation för framtiden leder till studieglädje och bättre resultat. En rektor beskriver att det på låg- och mellanstadiet är så självklart för eleverna varför de går i skolan. De ska ju lära sig att läsa, skriva och räkna. På högstadiet när man redan kan det där, är det lätt att tappa bort målet. Vad ska jag lära mig och varför? Eleverna behöver hjälp att ta ut riktningen. Med mål ökar motivationen. Rektorerna återkommer till frågan kring om hur de framgångsrikt ska kunna leda personalen i detta arbete.

– Vi tänker att det ingår naturligt i alla ämnen. Inte som att det är ett område som heter studie- och yrkesvägledning. Jag ser att det språk- och begreppsutvecklande arbetet vi redan gör ligger helt i linje med SYV. Vi träffar ju på olika yrken, ger nya perspektiv och begrepp och pratar om framtiden, men vi missar nog att synliggöra att det är just det vi gör för eleverna. Lärarna behöver medvetandegöra den här processen, säger en rektor.

STIMULERA ELEVERNAS INRE MOTIVATION

En annan rektor beskriver hur elevernas låga resultat gjort att skolan de senaste åren har fokuserat alla resurser på ökad måluppfyllelse. Samtalen med eleverna har handlat om kunskapsmål och betyg och alldeles för lite på frågan om vad studierna ska leda till. Samma rektor konstaterar att; *”Kunskapspedalen har varit pressad i mattan, men nu behöver vi hitta balans och hjälpa eleverna att blicka framåt”*.

Studie- och yrkesvägledningen kan vara den verksamhet som väcker nyfikenhet, lust till lärande, mål och mening.

Utbildningschefen beskriver sina tankar kring vad SYV-processen ska bidra med;

– Vi har ett kompensatoriskt uppdrag och vi behöver öka elevernas motivation för lärande. Eleverna behöver hjälp för att kunna lyfta blicken mot nya möjligheter och få syn på hur olika kompetenser utvecklas och efterfrågas. Få en förståelse för vikten av arbete och att egen försörjning betyder frihet. För särskolans elever har vi ett viktigt uppdrag att visa hur ett arbetsliv är möjligt.

UPPDRAG UTVECKLA STUDIE- OCH YRKESVÄGLEDNINGEN

För att hålla diskussionen om studie- och yrkesvägledning vid liv och för att kunna erbjuda skolorna stöd i kvalitetsutvecklingen av området inrättas en ny heltidstjänst på förvaltningen – en utvecklingsledare med ansvar för frågan.

Uppdraget är att arbeta konsultativt mot rektorer och skolor. Syftet är att bidra till att studie- och yrkesvägledningen blir hela skolans ansvar. Utvecklingsledaren kommer också att söka former för att utvärdera effekterna av vägledningsarbetet. Förvaltningen är intresserad av att se spårbarhet i de insatser som görs. I dagsläget lämnar rektorerna in de lokala handlingsplanerna till förvaltningen, men ingen egentlig utvärdering sker.

De rektorer vi samtalat med välkomnar uppföljning och utvärdering och kommer att delta i framtagandet av form för detta tillsammans med utvecklingsledaren.

– Vi måste ju analysera resultat för att se vad vi gör rätt eller om vi behöver göra andra saker. Målen måste därför vara tydliga och mätbara, säger en rektor.

LÄRARNAS OCH STUDIE- OCH YRKESVÄGLEDARNAS

Det finns många goda exempel på samverkan som fungerar mellan lärare och studie- och yrkesvägledare. Det finns också många exempel på samverkan mellan skolan och arbetslivet. Rektorerna beskriver hur deras egen förståelse för arbetet med studie- och yrkesvägledning påverkar förutsättningarna för samverkan.

En rektor beskriver det såhär; – *När jag nu tänker på vad våra elever har med sig in i skolan, i form av ibland bristande tillit till vuxenvärlden, brist på framtidshopp och motivation, så tänker jag att jag måste se till att lärarna har perspektivet med sig att vi måste visa på alternativen.*

Samma rektor har också nyligen valt att utöka studie- och yrkesvägledarens tjänst för att möjliggöra samverkan med låg- och mellanstadiet. Förutsättningarna måste finnas för att personalen ska kunna planera, genomföra och utvärdera tillsammans.

OLIKA FÖRUTSÄTTNINGAR OCH OLIKA INSATSER

De skolor och rektorer som förekommer i rapporten ligger i olika stadsdelar. De har delvis olika elevsammansättning och olika utmaningar.

I samtalen med rektorerna och utbildningschefen framkommer med tydlighet att skolornas elever behöver möta olika insatser för att det ska möta deras behov av vägledning.

En rektor i skolan som saknar högstadium och därför inte har en studie- och yrkesvägledare beskriver sina elevers behov; – *Våra elever behöver få se annat än sitt område. Vi tar med eleverna ut i staden, det ger perspektiv och är samtidigt språkutvecklande. Eleverna behöver kunskaper om Sverige och samhället, arbetslivet och se möjligheter. Det är vårt kompensatoriska uppdrag utifrån att deras värld är ganska snäv, sammanfattar rektorn.*

Skolans SYV-plan pekar på vikten av att eleverna ska ges ökad förståelse för arbetslivet utifrån sig själva och faktorer som påverkar.

”skolornas elever behöver möta olika insatser för att det ska möta deras behov av vägledning”

Ett utdrag ur planen.

Alla elever som genomgått förskoleklass, grundskola åk 1-6 och fritids ska ha utforskat och känna till olika yrken i sin närhet och i samhället. Eleverna ska;

- ges möjlighet att reflektera över olika yrkens betydelser i samhället.
- ges möjlighet att reflektera över yrken och hur yrken förändrats över tid genom historien.
- ges möjligheten att reflektera över skillnader mellan yrken i olika länder utifrån mångkultur.
- samla och analysera information om olika yrken och uppmuntras att bryta invanda mönster som till exempel kan ha med kön och stereotypa normer att göra.
- ges möjlighet att reflektera över vilken betydelse ett arbete har för en enskild medborgare och vilken betydelse det har för den enskilde medborgaren att kunna försörja sig samt hur detta påverkar ett samhälle.
- få självkännedom om sina egna intressen, vilja, förmågor och styrkor kopplat till ett framtida yrkesval.

Rektorn för en av de andra skolorna beskriver att skolan har många högpresterande elever. Eleverna upplevs som stressade över gymnasievalet och är oroliga över att inte komma in på rätt skola och program. Majoriteten av eleverna söker högskoleförberedande program.

Eleverna i den här skolan har föräldrar som i hög utsträckning har eftergymnasial utbildning och enligt studie- och yrkesvägledaren är det många av eleverna som vill gå naturvetenskapliga programmet och bli läkare. För en del av dessa elever är det oerhört smärtsamt när de förstår att de inte har betyg för att komma in och de har absolut ingen plan B. Skolan försöker visa eleverna hur yrkesprogrammen kan leda till både arbete och vidare studier. Bland annat genom samarbete med gymnasieskolan.

Studie- och yrkesvägledaren gör ett bra arbete med eleverna på högstadiet, men räcker inte tidsmässigt till för arbete med de lägre åldrarna.

– Vi behöver starta med studie- och yrkesvägledningen tidigare för att minska press och stress för eleverna. Jag inser nu att vi har mycket att vinna på att göra mer aktiviteter i undervisningen kopplade till SYV, konstaterar rektorn.

Det finns en stor medvetenhet om att skolor behöver göra olika saker och skapa samverkan med näringsliv, gymnasieskolor, högskolor och andra aktörer för att bredda elevernas kunskaper.

Vi gillar...

Att förvaltningen har diskuterat studie- och yrkesvägledning utifrån elevernas behov av vägledning, men även utifrån ett lokalt och samhällsekonomiskt perspektiv.

Att politiken har beslutat och förvaltningarna tagit fram gemensamma riktlinjer för SYV och bedrivit ett utvecklingsarbete.

Att förvaltningen är intresserad av att se spårbarhet i de insatser som görs. Ambitionen att söka former för att utvärdera effekterna av vägledningsarbetet.

Insikten om att skolornas elever behöver möta olika insatser för att det ska möta deras behov av vägledning, skolorna har olika elevsammansättning och olika utmaningar.

Ambitionen att planera in datum och tid över läsåret för att följa upp hur det går med de planerade SYV-aktiviteterna på skolan.

Att rektor ställer frågor till lärarna -vad hade aktiviteterna för effekt? Ska vi göra dom igen eller hitta andra aktiviteter som passar bättre?



Kranskommunen Haninge



Som en av de större kommunerna i Stockholms län har Haninge allt ifrån mindre samhällen i landsbygdsmiljö, nybyggda stadsdelen Vega med plats för 10 000 nya invånare, till stora bostadsområden från miljonprogramsåren.

Politikerna i Haninge beslutade 2012 att ge Utbildningsförvaltningen i uppdrag att i samverkan med studie- och yrkesvägledarna ta fram en kommungemensam uppdragsbeskrivning för att öka likvärdigheten och möta elevernas behov av studie- och yrkesvägledning.

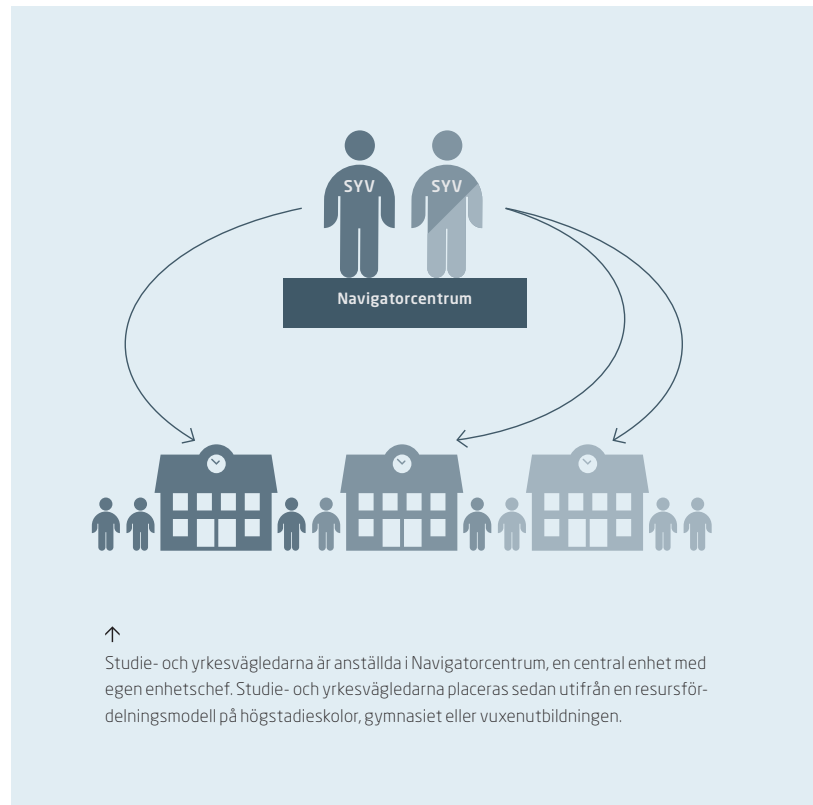
SAMLAD VÄGLEDNINGSENHET

Det ledde fram till att studie- och yrkesvägledarna är anställda i Navigatorcentrum, en central enhet med egen enhetschef. Studie- och yrkesvägledarna placeras sedan utifrån en resursfördelningsmodell på högstadieskolor, gymnasiet eller vuxenutbildningen. Modellen är viktad utifrån ett socioekonomiskt perspektiv för att elevernas behov ska styra resurstilldelningen. Vissa vägledare har heltidstjänster

på en och samma skola och andra har tjänst på flera skolor. Studie- och yrkesvägledarna som ska tillgodose elevernas behov av individuell vägledning och erbjuda stöd till rektor och lärare behöver rimlig arbetsbelastning för att genomföra sitt uppdrag med hög kvalitet och därför är dialogen med rektorerna avgörande.

Chefen för Navigatorcentrum beskriver hur viktigt han tycker att det är att kartlägga och utgå ifrån elevernas behov av vägledning. Han menar att det ger en ökad förståelse hos rektorer och lärare för varför och hur man behöver jobba med studie- och yrkesvägledning.

Chefen för Navigatorcentrum sitter i ledningsgruppen för gymnasiet tillsammans med övriga rektorer. En gång per läsår deltar chefen för Navigatorcentrum vid rektorsmötet för grundskolan. Mer regelbundet, var sjätte vecka, träffas grundskolechefen och chefen för Navigatorcentrum för avstämning och planering av SYV-området. Förvaltningen är alltså kontinuerligt operativt engagerad i frågor som rör vägledningen. Det var bland annat genom denna närhet till förvaltningschef som möjlig-



heten att utöka stödet till verksamheten för låg- och mellanstadieskolorna diskuterades och beslutades.

Chefen för Navigatorcentrum beskriver hur han upplever att deras studie- och yrkesvägledning professionaliserats i och med den samlade organisationen. Hur vägledarna stärkts i sin roll och kommer till skolorna som proffs. Med en tydlig uppdragsbeskrivning, gemensamma verktyg som stöd, en chef som kan fråga och tar diskussionen med rektorerna går det inte att behandla vägledningen styvmoderligt.

STYRA MED PLANER

Skolorna har under några år haft SYV-planer som inte systematiskt utvärderats eller följts upp. Både vägledarna, Navigatorcentrums chef och grundskolechef konstaterade att arbetet på låg- och mellanstadiet behövde kvalitetssäkras.

– En av de största fördelarna med att vägledarna är organiserade i en enhet är att vi kan styra och leda verksamheten både kvalitativt och effektivt. Genom att vi regelbundet

har avstämning med grundskolechefen och rektorerna för gymnasiet kan vi skapa intresse för studie- och yrkesvägledningen och frågan blir viktig för förvaltningen, säger chefen för Navigatorcentrum.

Elever från förskoleklass till gymnasiet ska möta studie- och yrkesvägledning som löper som en röd tråd genom åren. Lärarna ska genomföra aktiviteter i undervisning och studie- och yrkesvägledare finns att tillgå som en konsultativ resurs. Studie- och yrkesvägledarna har sedan sitt informationsuppdrag och den individuella vägledningen.

Chefen för Navigatorcentrum besöker alla grundskolerektorer under läsåret för att diskutera hur arbetet med SYV går. Detta bidrar till att hålla fokus på vägledningen och är ett sätt att stötta och erbjuda stöd i arbetet till rektorerna. Det är också ett sätt att inhämta information från rektorerna som kan bidra till kvalitetsutveckling inom SYV-området.

Arbetet med att revidera uppdragsbeskrivningen ska göras under kommande läsår och ge tydliga mål och riktlinjer till skolorna om arbetet med studie- och yrkesvägledning.

FÖRUTSÄTTNINGAR FÖR SYV SOM HELA SKOLANS ANSVAR

Det senaste året har Navigatorcentrum fokuserat på att skapa mer aktivitet kring SYV i lägre åldrar. En av studie- och yrkesvägledarna har fått ansvar för att jobba upp en medvetenhet kring frågan hos rektorer och personal på F-6-skolorna. Vägledaren bjuds in till skolorna för att med all personal diskutera området. Vid dessa möten får lärarna arbeta i en workshop för att komma fram till vad de ska göra i undervisningen.

Studie- och yrkesvägledaren rattar bilen på väg från en skola till en annan. Båda skolorna är F-6-skolor som startat upp arbetet med att väva in studie- och yrkesvägledande aktiviteter i undervisningen. Skolans lokala SYV-plan är

skapad utifrån en diskussion i arbetslagen kring behoven. Vägledaren har deltagit vid något arbetslagsmöte och stöttat med tankar utifrån sin roll som expert. Den här studie- och yrkesvägledaren har i sin tjänst som uppdrag att hjälpa några F-6-skolor i detta arbete.

– Jag arbetar konsultativt gentemot låg- och mellanstadieskolorna som ju inte har någon vägledare. Det betyder att jag finns där och påminner om frågan. Jag frågar efter vad de ska göra och när de har gjort det frågar jag hur det gick. När arbetslagen bestämt sig för vad de ska göra under läsåret tittar jag på deras plan och ger dem återkoppling om att de exempelvis behöver jobba mer med att bryta traditionella könsmönster. Eller tipsar om att de skulle kunna göra mer övningar för att öka valkompetensen hos eleverna. Det blir som en kvalitetsgranskning utifrån min expertis, säger vägledaren.

”Det senaste året har Navigatorcentrum fokuserat på att skapa mer aktivitet kring SYV i lägre åldrar”

Hon fortsätter;

– Skolorna i kommunen är väldigt olika. Eleverna kommer från helt skilda bakgrunder. Även om det är mer blandat nu än för några år sedan. Så ur studie- och yrkesvägledningsperspektiv behöver skolorna göra mer av olika saker.

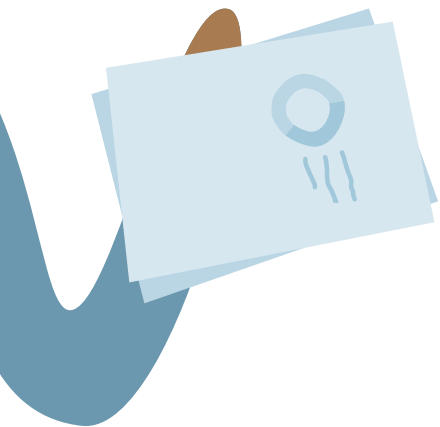
Likvärdighet och vägledning utifrån elevernas behov kräver förutom tilldelning av resurser i form av vägledare, även planering kring insatser.

Vad har skolan för mål med verksamheten och vad ska undervisningen ge i form av studie- och yrkesvägledning, är frågeställningar som blir relevanta.

– Jag skulle säga att eleverna i en skola kan behöva mycket information om hur det kan vara att studera på högskolan och vilka förmågor som används i akademiska yrken. Medan eleverna i en annan skola behöver mer information om vad yrkesprogrammen på gymnasiet innehåller och kan leda till. Nya perspektiv utifrån den förförståelse eleverna kan ha, säger vägledaren.



Samverkan med det lokala näringslivet, högskolan och andra aktörer ska också bidra till att eleverna erövrar nya kunskaper som ska ligga till grund för att de ska kunna göra sina framtida studie- och yrkesval utan att begränsas av bakgrund eller stereotypa mönster.



Vi gillar...

Att det finns en resursfördelningsmodell som kan bidra till en diskussion om elevernas behov av vägledning.

Att det finns en SYV-chef på förvaltningsnivå som tydliggör olika uppdrag och professionaliserar vägledningen.

Att det finns tydliga strukturer och rutiner för att studie- och yrkesvägledning finns med i centrala ledningsgrupper.

Att förvaltningen besöker skolorna och frågar efter hur arbetet med studie- och yrkesvägledning går.

Att studie- och yrkesvägledare har tydligt uppdrag i f-6 med kompetensutveckling och stöd till lärare.



Mellanstora staden Västerås



Residensstad i Västmanland som haft och fortfarande har en betydande industri. Numera inom grafisk industri, data- och elektronikföretagshandel samt logistikföretag. Blandad befolkning och variation i olika typer av bostadsområden.

STRUKTURER FÖR SAMVERKAN

Det finns många olika samarbeten och väl fungerande insatser kring studie- och yrkesvägledning i Västerås stad. Bland annat får eleverna på högstadiet och i gymnasiet föreläsningar och aktiviteter kopplade till ”Jobba i Västerås” som är ett koncept tillsammans med det lokala näringslivet för att öka arbetsmarknadskunskaperna hos eleverna.

Målen i barn- och utbildningsförvaltningens SYV-plan för studie- och yrkesvägledningen handlar om att elevens behov av vägledning ska tillgodoses och valkompetens, men också att samarbetet mellan skola och arbetsliv ska öka.

SYV-planen behandlar även studie- och yrkesvägledningen på gymnasiet och vuxenutbildningen. Syftet med planen är att säkerställa

att alla elever i Västerås stad ges tillgång till likvärdiga insatser, oavsett vilken skola de tillhör.

I Västerås sker en samverkan mellan F-6-skolor och högstadieskolor, som har studie- och yrkesvägledare, för att skapa en röd tråd för elevers studie- och yrkesvägledning genom hela grundskolan. Som en del i att skapa strukturer för samverkan har varje F-6-skola en eller flera kontaktpersoner. De har deltagit vid utbildningstillfällen där studie- och yrkesvägledning diskuterats. Kontaktpersonerna har tittat närmare på vad som står i läroplan och skollag och vilka olika uppdrag rektor, lärare och studie- och yrkesvägledarna har. De har fått ökad förståelse för området och vikten av att arbeta med elevernas framtid som en motivationsfaktor.

Kontaktpersonerna är utsedda av sina rektorer och kommer att vara länken mellan personalen på sin skola och förvaltningens utvecklingsledare eller studie- och yrkesvägledarna kring frågor som rör studie- och yrkesvägledning.

INNEHÅLL I UNDERVISNINGEN

När rektorerna och kontaktpersonerna förstått uppdraget och ser möjligheterna kan de också bättre planera innehåll utifrån sina elevers behov. På en skola började de titta på den statistik som finns på Skolverket och som på enhetsnivå exempelvis belyser föräldrars utbildningsnivå, elevernas måluppfyllelse, meritpoäng, andel elever som byter gymnasieprogram eller gör studieavbrott. Men även områdets sysselsättnings- och folkhälsostatistik och det tydliggjorde vad det kompensatoriska uppdraget behöver bestå av.

Skolan har ett kompensatoriskt uppdrag även när det gäller studie- och yrkesvägledning. Det som fungerar som aktiviteter på en skola kanske inte är rätt aktiviteter på en annan skola.

Elevers behov av studie- och yrkesvägledning ska vara utgångspunkten för planering och genomförande av aktiviteter. I arbetsmaterialet till planen står att läsa att ”det är av stor vikt att beakta såväl genusperspektiv som socialt och kulturellt perspektiv vid utformning

av aktiviteterna, för att säkerställa att eleverna får tillgång till studie- och yrkesvägledning som på bästa sätt ger dem stöd inför framtida val av studier och yrken”.

PILOTSKOLOR

Några skolor har nyligen påbörjat ett arbete för att systematiskt lyfta in studie- och yrkesvägledningen i undervisningen. All personal har utbildats kring SYV och har fått i uppgift att planera för vilka aktiviteter det ska göra under terminen. Kontaktpersonerna och rektorerna har planerat in några tillfällen per termin där de följer upp om aktiviteterna gjorts och vad lärarna sett att det får för effekt.

En rektor berättar att skolan sedan flera år haft en väldigt bra SYV-plan, men att arbetet stannat av och behöver uppdateras.

– Jag är rektor för en F-6-skola som också har grundsärskola. Det här arbetet är väldigt viktigt. Det är viktigt för att eleverna behöver förstå att det jag lär mig idag har jag nytta av i framtiden. Och vi måste ge undervisning som förbereder eleverna för framtiden. Det ska vara

undervisning som ger meningsfullhet och ger eleverna känslan av att de kan påverka sin framtid.

Rektorn fortsätter;

– Vi behöver fundera över hur vi ska göra undervisningen relevant och se till att den skapar nyfikenhet. Det blir viktigt för oss att vända oss ut mot samhället och visa eleverna på möjligheter.

GEMENSAMT ANSVAR FÖR SYV

På en högstadieskola har ett SYV-råd arbetat under läsåret. Studie- och yrkesvägledaren, lärare i olika ämnen och även elever har haft regelbundna träffar för att diskutera, planera och genomföra olika aktiviteter i undervisningen. Som mest har 19 personer deltagit i SYV-rådet. Eleverna ges möjlighet att träffas under arbetspass inom ramen för elevens val. Kommunikationen med eleverna har delvis skett via sociala medier, så uppslutningen vid sammanträdena har varit god. En elev i årskurs åtta beskriver varför hon tycker att arbetet i SYV-rådet är viktigt;

– Det är roligt att vi får göra saker i skolan som handlar om framtiden. Det är ju mer okej att sitta och göra uträkningar på matten om man vet varför man ska göra det. Ja, jag menar att man vet vad man kan ha de här uträkningarna till i vilka jobb.

Till hösten ska skolans SYV-råd bjuda in kontaktpersoner och några elevrepresentanter från F-6-skolorna i området vid något tillfälle under terminen för att öka samverkan.

UPPFÖLJNING

I Västerås betonas att planering, genomförande och utvärdering av studie- och yrkesvägledning skall göras på respektive skola. En aktivitetslista ska finnas som visar vilka insatser som ska genomföras under ett läsår och vem som ansvarar för och följer upp insatserna.

På förvaltningsnivå sker uppföljningen av SYV dels i en årlig enkät som rektorerna besvarar kring en rad frågor om sin verksamhet. Under året träffas rektorer varannan vecka i det så kallade Ledarforum. Utvecklingsledaren med ansvar för studie- och yrkesvägledning deltar och lyfter regelbundet upp frågan.

Vi gillar...

Att SYV-planen syftar till att säkerställa att alla elever ges tillgång till likvärdiga insatser, oavsett vilken skola de tillhör.

Att en skola kartlagt elevernas behov genom att analysera befintlig statistik.

En tydlig struktur för samverkan med kontaktpersoner på varje skola.

Att kommunen startat piloter som ger all personal utbildning kring SYV med målbild att skapa aktivitetsplaner på skolorna.

SYV-råd för elevdelaktighet och för samverkan med F-6-skolor utan vägledare.



Timrå kommun



Landsbygdskommun med framgångsrikt näringsliv och närhet till både stad och högskolor. Starka industri-traditioner blandas med modern teknik i Timrå.

SYV-PLAN UTIFRÅN BEHOV

Timrå kommun har en SYV-plan för grundskolan som tydligt pekar ut elevens rätt till vägledning och vad målsättningen med arbetet är;

– Syftet är att tillgodose elevens rätt till studie- och yrkesvägledning i både vid och snäv bemärkelse. Målsättningen är att ge eleverna god självkännet, medvetenhet samt en utvecklad valkompetens inför framtida studie- och yrkesval.¹³

Skolledningen på varje skolenhet är ansvarig för att organisera samarbetet med studie- och yrkesvägledaren och se till att arbetet med verksamheten kring studie- och yrkesvägledning är framgångsrik.

SYV-planen har arbetats fram i samarbete mellan förvaltningen och vägledarna. För studie- och yrkesvägledarna har det varit viktigt att synliggöra sin kompetens.

I SYV-planen gör kommunen ingen kartläggning eller analys av elevernas behov av studie- och yrkesvägledning. Planen anger att skolan behöver ha en bred repertoar av insatser och aktiviteter för att tillgodose elevers olika behov av studie- och yrkesvägledning. Ansvaret för att organisera vägledningen utifrån elevernas behov blir en fråga för respektive skolledning att hantera.

– Det har varit viktigt att sätta fokus på studie- och yrkesvägledningen. Det arbetet hänger så tydligt ihop med elevernas motivation, måluppfyllelse, hur ansökningarna till gymnasiet och högskolan ser ut, ja hela framtidsperspektivet, säger biträdande skolchef på förvaltningen.

Förvaltningen har velat göra det tydligt för skolorna vad studie- och yrkesvägledning handlar om och hur den syftar till att förbereda eleverna för deras framtida studie- och yrkesval. Men även vem som är ansvarig för vad. Skolorna ska årligen göra en aktivitetsplan för studie- och yrkesvägledning. I den centrala

SYV-planen nämns att alla grundskolor och pedagoger som stöd för arbetet har tillgång till den digitala utbildningsportalen *hejsyv.se*.

MENY FÖR SYV

Det som är lite speciellt med Timrås plan jämfört med andra kommuners planer är att den pekar ut vilka ”tjänster” studie- och yrkesvägledarna kan erbjuda. I planen anges alltså vad studie- och yrkesvägledarna kan hjälpa skolorna med och det kan ses som en meny där skolledningen får beställa verksamhet till sin enhet.

Studie- och yrkesvägledarna är anställda på högstadieskolor men ansvarar för ett antal F-6-skolor där de ska vara ett stöd för skolledning och personal. De kan bokas för olika aktiviteter riktade till elever både i klass och enskilt samt för information till vårdnadshavare.

Förvaltningen har försökt komma åt en av svårigheterna med att styra och leda studie- och yrkesvägledningen genom att tydligt presentera för rektorerna vad som kan göras.

I en uppföljning kring vägledningen kan man nu mäta hur efterfrågan från F-6-skolorna på tjänsterna har sett ut under läsåret. Det kan bli en mät punkt för hur olika skolor organiserar den studie- och yrkesvägledande verksamheten.

För högstadiet formuleras vilka områden som eleverna ska få undervisning/information kring. Detta är områden som lärare och studie- och yrkesvägledare ska samverka kring.

Timrå kommun,
Plan för att tillgodose
elevernas behov av studie- och
yrkesvägledning 2019/20

Årskurs	Information/ undervisning till elev	Information till vårdnadshavare
Åk 1	Vad gör en studie- och yrkesvägledare? Första yrket!	Studie- och yrkesvägledning, nu och då!
Åk 4	Träffa en studie- och yrkesvägledare! Vem är jag och vad vill jag syssla med i framtiden? Studieteknik?	Informationsträff gällande första betygets betydelse för vidare studier. Studieteknik, varför då?
Åk 5	Språkvalsinformation och dess betydelse för vidare studie- och yrkesval.	Språkvalsinformation och dess betydelse för vidare studie- och yrkesval.
Åk 6	Högstadiet, fokus framtid!	Högstadiet, fokus framtid!
Åk 7	- Valkompetens. - Självkännedom.	Valkompetens, elevens val, spetsa din utbildning!
Åk 8	- Ämnets koppling till arbetslivet. - Vidgat perspektiv.	Skolan kopplad till arbetsmarknaden.
Åk 9	Ditt gymnasieval - Vägledningssamtal. - Studiebesök. - Undervisning/information.	Val och vägledning för framtida studie- och yrkesval

– På de flesta av våra skolor finns ingen studie- och yrkesvägledare anställd eftersom det är F-6-skolor. Rektor är ytterst ansvarig för att tillgodose elevernas behov av studie- och yrkesvägledning, Det var inte självklart för skolläda och personal att veta hur och vad de skulle göra kring uppdraget studie- och yrkesvägledning. Därför är det beskrivet vad studie- och yrkesvägledarna kan bidra med. En framgångsfaktor nu är att rektorerna vet vad de kan efterfråga från studie- och yrkesvägledarna och vad de själva behöver organisera, berättar biträdande skolchef på förvaltningen.

Vid samtal med några rektorer på F-6-skolor beskriver de att de är nöjda med att en studie- och yrkesvägledare deltar vid föräldra-information och möter elever i undervisningen vid vissa tillfällen. Det upplevs som ett komplement till det lärarna gör i undervisningen. De tycker att SYV-planen har gjort det lättare att se vad de kan efterfråga för stöd av vägledarna.

STYRNING AV SYV

Förvaltningen styr studie- och yrkesvägledning med den årliga planen och följer arbetet på respektive enhet genom samtal med rektorerna. Samtalet handlar om alla de områden som rektorerna är ansvariga för och studie- och yrkesvägledningen berörs med en fråga.

Uppföljningen utgår ifrån frågeställningen om hur elevernas behov av studie- och yrkesvägledning tillgodoses. Rektorerna gör en form av självvärdering och beskriver hur de under året arbetat med frågan. Värderingen sker genom att rektorerna får bedöma om de anser att verksamheten ges grönt, gult eller rött ljus.

Rektorerna arbetar med så kallade processbeskrivningar, kopplade till det systematiska kvalitetsarbetet, för olika områden i skolan, exempelvis SYV. Där formuleras hur arbetet med frågan ska ske och en rollfördelning tydliggör ansvar. Processbeskrivningarna finns sedan tillgängliga för personalen i intranätet Timnet.

En rektor beskriver varför han anser att uppdraget med att styra och leda SYV-arbetet är viktigt;

– Framförallt för att öka elevernas motivation för sina studier och för att bidra till en värdeförändring som skapar möjligheter för våra elever. SYV i vid bemärkelse ger eleverna fler möjligheter att upptäcka sig själva och omvärlden, säger rektor på en högstadieskola.

I SYV-planen framgår att det är på respektive enhetsnivå som uppföljningen ska ske och att detta arbete ska in i det systematiska kvalitetsarbetet. Skolorna gör uppföljningen på olika sätt.

En rektor beskriver att SYV utvärderats i slutet av vårterminen precis som övriga områden och ämnen. Vid senaste uppföljningen konstaterade personalen att de inte genomfört så många studiebesök på olika arbetsplatser som de hade planerat. De upplevde att det var svårt att få tiden att räcka till och att det inte var så lätt att få företag och arbetsplatser att ta emot när det passade skolan.

INSATSER SOM HAR BETYDELSE

Studie- och yrkesvägledningen har fokuserat på olika områden utifrån behov som skolan identifierat. Exempelvis har det gjorts satsningar för att öka motivationen för killar med låga betyg. Stödet har varit gruppvägledande insatser för att visa på olika möjliga vägar till studier och arbete. En liknande insats har gjorts för högpresterande elever i syfte att erbjuda möjlighet till ökad självkänedom, valkompetens och perspektivvidgning.

För att ge eleverna insikter om arbetslivet och aktiviteter som vidgar perspektiven planeras lektioner som ska handla om dessa frågor.

– Många föräldrar häromkring är egenföretagare inom exempelvis skogs- och lantbruksnäringsen. Det betyder att våra elever känner till det jobbet. Däremot har de kanske sämre kunskap om akademiska utbildningar och jobb. Föräldrarna vill gärna att deras barn ska studera vidare. Vi i skolan ska visa upp olika jobb och hjälpa eleverna att kunna göra sina egna val, säger en rektor på en skola lite utanför huvudorten.

SVERIGES BÄSTA VÄGLEDARE

Studie- och yrkesvägledningen i Timrå har uppmärksammats en hel del under de senaste åren. Bland annat utsågs en av vägledarna på grundskolan till ”årets studie- och yrkesvägledare” 2018. Utmärkelsen delas ut årligen av Sveriges vägledarförening. Arenaskolans arbete med valkompetens har också uppmärksammats i en UR-serie om studie- och yrkesvägledning.



Vi gillar...

Att kommunen tydliggör de olika uppdragen kring SYV. Vad ska rektor, studie- och yrkesvägledare och vad ska lärarna göra.

Att visa vad studie- och yrkesvägledarna kan erbjuda genom en meny.

Att vägledningen sker i riktade insatser utifrån identifierade behov till olika målgrupper.

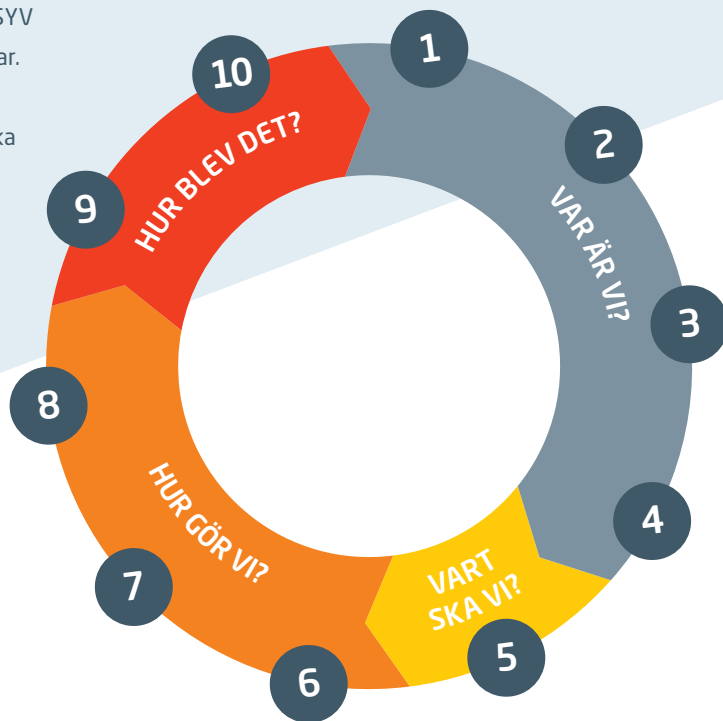
Att SYV finns med i välkomstbrev till nya elever och vårdnadshavare, skolans verksamhetsidé och platsannonser för lärare.



Utvecklings- process

Kicka igång en utvecklingsprocess kring yrkesvägledningen på 6 veckor

Tips för rektorer att kvalitetsutveckla SYV i vid bemärkelse som hela skolans ansvar. Planera in datum och tillfällen för hela processen på en gång. Tänk igenom vilka personer som ska vara delaktiga i att driva processen.





VAR ÄR VI?

- 1 Skaffa en nulägesbild. Är all personal på skolan insatta i och har förståelse för övergripande styrdokument för studie- och yrkesvägledning? Upplever personalen att de arbetar med studie- och yrkesvägledning inom ramen för undervisningen redan idag? Ofta visar det sig att personalen inte är så insatta i styrdokumentet kring SYV. Då är det svårt att ha pedagogiska diskussioner och planera SYV-aktiviteter utifrån elevernas behov.
- 2 Kompetensutveckla personal kring styrdokument, uppdrag och roller.
- 3 Inventera vad som görs. Diskutera i arbetslagen?
- 4 Kartlägg elevernas behov av studie- och yrkesvägledning. Ta en diskussion i ledningsgruppen eller med förstelärare och studie- och yrkesvägledare kring vilka behov era elever har.

VART SKA VI?

- 5 Formulera mål för skolans SYV-arbete.

HUR GÖR VI?

- 6 Planera vilka aktiviteter som ska ske i undervisningen.
- 7 Sätt ihop alla insatser till en samlad aktivitetsplan för skolans SYV.
- 8 Genomför med elever

HUR BLEV DET?

- 9 Utvärdera och analysera
- 10 Börja om från 1!

Diskussionsfrågor

Nedan finns förslag på frågor för att påbörja en dialog kring ett nuläge "var är vi?" Det går förstås bra att använda skal- eller skattningsfrågor (instämmer helt, delvis, inte alls) för att diskutera.

Stödfrågor för skolhuvudmän kring studie- och yrkesvägledning

- » Har ni konkretiserat vad de nationella målen för SYV innebär för den egna verksamheten?
- » Har personalen behov av kompetensutveckling kring SYV?
- » Har elevernas behov av studie- och yrkesvägledning kartlagts?
- » Hur säkerställer ni att elevernas behov av SYV tillgodoses vid beslut om organisation och resursfördelning?
- » Finns det tydliga uppsatta mål för SYV?
- » Finns SYV med i det systematiska kvalitetsarbetet?
- » Har ni rutiner för att under läsåret diskutera, planera, följa upp arbetet med SYV?
- » Har ni mål för vad skolan ska rapportera till huvudman kring SYV?
- » Hur tar ni ansvar för att eleverna har tillgång till personal med sådan kompetens att deras behov av vägledning inför val av framtida utbildnings- och yrkesverksamhet kan tillgodoses?
- » Vilket stöd ges rektorerna kring arbetet med SYV?



Stödfrågor för rektorer kring studie- och yrkesvägledning (SYV)

- » Har personalen behov av kompetensutveckling kring SYV?
- » Har personalen tillräcklig kunskap om styrdokumenterna som gäller för SYV?
- » Har elevernas behov av studie- och yrkesvägledning kartlagts?
- » Finns det tydliga uppsatta mål för skolans SYV?
- » Har ni en lokal handlingsplan med aktiviteter för SYV?
- » Har ni rutiner för att under läsåret diskutera, planera, följa upp arbetet med SYV?
- » Finns SYV med som en del i det systematiska kvalitetsarbetet?
- » Har eleverna från år 1 tillgång till personal med sådan kompetens att deras behov av vägledning inför val av framtida utbildnings- och yrkesverksamhet kan tillgodoses?
- » Finns det en tydlig ansvarsfördelning mellan rektor, studie- och yrkesvägledare och lärare kring SYV?
- » Finns det ett organiserat samarbete mellan studie- och yrkesvägledare och lärare?
- » Finns det ett stöd från huvudman till dig kring arbetet med SYV?
- » Är det tydligt vad skolan ska rapportera till huvudman kring SYV?

Referenser

Alinder, Andreas & Malmborg, Louise. 2019. *Fungerande samarbeten mellan lärare och studie- och yrkesvägledare. En kvalitativ studie om vad studie- och yrkesvägledare och lärare menar bidrar till ett fungerande samarbete.* Examensarbete, Institutionen för Samhälle, kultur och identitet. Malmö.

Syvbarometern 2019. Ungdomsbarometern, Skolsamverkan

Lgr 11. 2018. *Läroplan för grundskolan, förskoleklassen och fritidshemmet 2011: reviderad 2018.* Stockholm: Skolverket. <https://www.skolverket.se/publikationer?id=3975>

Gy 11. 2011. *Läroplan för gymnasieskolan.* <https://www.skolverket.se/undervisning/gymnasieskolan/laroplan-program-och-amnenigymnasieskolan/laroplan-gy11-for-gymnasieskolan>

Malmö Stad, Grundskoleförvaltningen. 2018. *Riktlinje för upprättande, eller revidering av, lokal handlingsplan för studie- och yrkesvägledningen vid Malmös grundskolor.*

Malmö stad, Grundskoleförvaltningen och gymnasie- och vuxenutbildningsförvaltningen. 2017. *Utveckling av studie- och yrkesvägledning i grundskola och gymnasieskola.*

Riksdagens utbildningsutskott. 2018. *Studie- och yrkesvägledning i grund- och gymnasieskolan – en uppföljning.* Rapport från riksdagen. 2017/18:RFR24.

Sveriges Kommuner och Landsting. 2013. *Framtidsval och arbetsliv – Exempel från kommuners studie- och yrkesvägledning.*

Skolinspektionen. 2013. *Studie- och yrkesvägledning i grundskolan, rapport 2013:5*.
<https://www.skolinspektionen.se/globalassets/publikationssok/granskningsrapporter/kvalitetsgranskningar/2013/syv/syv-grundskolan-rapport.pdf>

Skolverket. 2013. *Skolverkets allmänna råd med kommentarer: Arbete med studie- och yrkesvägledning*.
Stockholm: Skolverket.

Skolverket. 2017. Olofsson, Jonas, Lovén, Anders och Deliér, Jonas. *Styrning och organisation av den breda studie- och yrkesvägledningen. En bakgrund och tre fallstudier*.

SOU 2019:4. *Utredningen om en utvecklad studie- och yrkesvägledning: Framtidsval - Karriärvägledning för individ och samhälle: betänkande*.

Timrå kommun. 2019. *SYV 2019/20 Plan för att tillgodose elevens behov av studie- och yrkesvägledning 2019/2020*.
<http://www.timra.se/globalassets/barn-och-utbildning/barn--och-utbildningsforvaltningen/syv-2019-2020.pdf>

www.svensktnaringsliv.se

Storgatan 19, 114 82 Stockholm

Telefon 08-553 430 00



SVENSKT NÄRINGSLIV