

Allt fler jobbar heltid

Förekomst och utveckling av heltid
och deltid på arbetsmarknaden

Innehåll

1. Sammanfattning	2
2. Inledning	3
3. Heltids- och deltidsarbete på arbetsmarknaden	4
3.1 Förekomst och utveckling av heltids- och deltidsarbete	4
3.2 Heltid och deltid över längre tid	5
3.3 Orsaker till deltidsarbete	7
3.4 Ofrivilligt deltidsarbete	8
3.5 Förekomsten av deltidsarbete i olika branscher	9

1. Sammanfattning

Heltid är norm och ökar...

I Sverige arbetar majoriteten av alla anställda heltid. År 2016 arbetade 84 procent av alla anställda mer än 35 timmar per vecka. Sedan 2008 har andelen heltidsarbetande ökat med fyra procentenheter. Ökningen är störst för kvinnor. Det tyder på att fler jobbar heltid och att många har gått upp i arbetstid det senaste decenniet.

... medan deltid minskar

År 2016 arbetade 16 procent av de förvärvsarbetande deltid. Det är en minskning med fyra procentenheter sedan 2008. Minskningen av deltidarbete är störst bland kvinnor, men kvinnor arbetar dock fortfarande deltid i högre utsträckning än män. Deltidsarbetet minskar mest i några av de branscher som har – och har haft – högst nivåer av deltidarbete bland kvinnor.

Deltid minskar i alla åldersgrupper bland kvinnor...

Deltidsarbetet bland kvinnor har minskat de senaste två decennierna i alla åldersgrupper förutom i gruppen 20–24 år. Att deltidarbete inte har minskat i den åldersgruppen kan sannolikt delvis förklaras av att allt fler nu studerar på universitet och högskola och kombinerar studier med deltidarbete.

... men ökar marginellt i flera åldersgrupper bland män

Bland männen har deltidarbete ökat marginellt och från låga nivåer i alla åldersgrupper, utom bland de som är mellan 55–64 år där nivån i stort sett är samma som för tjugo år sedan.

Deltidens orsaker är flera...

Den vanligaste orsaken till deltidarbete, för både kvinnor och män, är att lämpligt heltidsarbete saknas. Näst vanligast för kvinnor är vård av barn, medan det för männen är studier. Cirka 80 000 deltidсанställda kvinnor och 25 000 deltidсанställda män uppger att de inte vill arbeta heltid.

... och lång deltid är fortsatt vanligast

Den absoluta majoriteten av de som arbetar deltid, bland både kvinnor och män, arbetar lång deltid (20–34 timmar/vecka) och så har det varit under det senaste halvsekllet.

Få deltidсанställda kan och vill jobba fler timmar

Endast 15 procent av deltidсанbetande kvinnor och 18 procent av deltidсанbetande män kan och vill jobba fler timmar.

Heltidsanställning har varit och fortsätter att vara norm på svensk arbetsmarknad för både kvinnor och män.

2. Inledning

Arbets­tid är ett ständigt aktuellt politiskt ämne. Vissa politiker föreslår att anställda ska ha rätt att kräva en heltids­anställning av sin arbets­givare medan andra politiker vill utöka rätten till deltid. Fackförbund kritiserar så kallade delade turer och kom­muner gör försöks­verksamhet med att bara erbjuda heltids­anställningar.

Från politiskt håll har det under lång tid kommit förslag om att lagstifta om rätt till heltid. Sverigedemokraterna vill införa rätt till heltid för offentliga­anställda. För Socialdemokraterna handlar det om att göra heltids­anställningar till norm, och par­tiet skriver på sin egen hemsida att ”Vi socialdemokrater tycker att alla som vill gå upp i arbets­tid ska få möjlighet att göra det.”¹ Miljöpartiet driver, till skillnad från de andra partierna, att deltid ska vara en möjlighet som görs till en rättighet.

Gemensamt för de olika politiska förslagen om arbets­tid är att det är **medarbetaren** som **ensidigt** ska bestämma sin arbets­tid utan att hänsyn tas till företagens behov. Den typen av rättighets­lagstiftning är ofta svårförenlig med verksamhetens behov av personal.

I företagen och i näringslivet i stort är det verksamhetens behov som styr beman­ningen med målsättningen att företaget ska vara konkurrenskraftigt och lönsamt samtidigt som anställnings­villkor är goda. Offentlig sektor måste på samma sätt förhålla sig till den ekonomiska och planerings­mässiga förutsättningarna.

De krav på rätt till heltid som förs fram utgår ifrån uppfattningen att deltids­arbete är vanligt förekommande på svensk arbets­marknad och allt för sällan ställs frågan hur förslagen skulle fungera i praktiken i företagen och i verksamheterna.

Den här rapporten har tagits fram av konsultbolaget New Republic på uppdrag av Svenskt Näringsliv och bygger på specialbeställd SCB-statistik för åren 2008–2016. Syftet är att belysa förekomsten och utvecklingen av heltids- respektive deltids­arbete på svensk arbets­marknad.

Patrik Karlsson
Svenskt Näringsliv

¹ <https://www.socialdemokraterna.se/var-politik/a-till-o/heltid-och-deltid/>

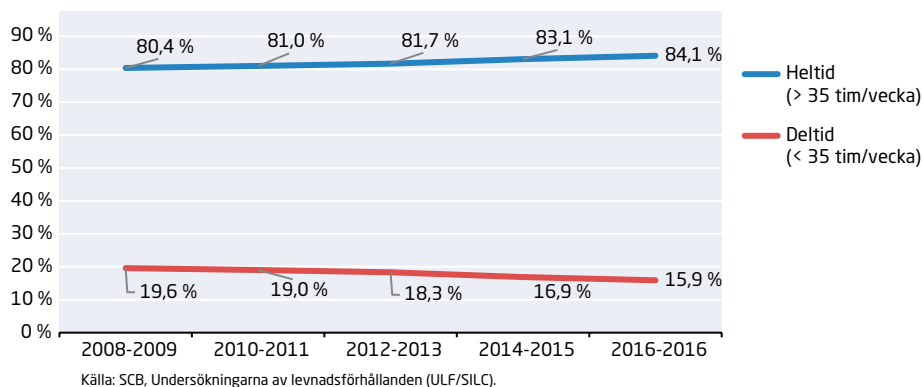
3. Heltids- och deltidsarbete på arbetsmarknaden

Denna rapport bygger på statistik från SCB över förekomsten av heltids- och deltidsarbete på kort och lång sikt, samt specialbeställd statistik över deltidsarbete i de största branscherna i Sverige.

3.1 Förekomst och utveckling av heltids- och deltidsarbete

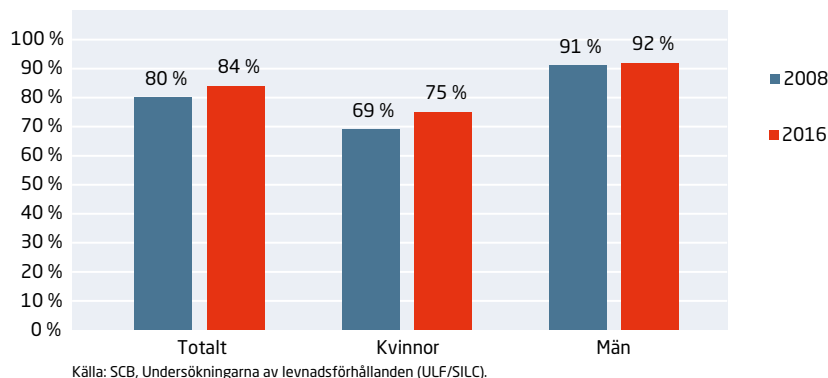
Att arbeta heltid, mer än 35 timmar per vecka, är norm på svensk arbetsmarknad för både kvinnor och män. Av de som förvärvsarbetade² år 2016 arbetade 84 procent heltid, en ökning med närmare fyra procentenheter sedan 2008. Andelen deltidsanställda minskade i motsvarande omfattning under perioden, se diagram 1.

Diagram 1. Förekomsten av heltid och deltid 2008-2016, årsintervall



Av diagram 2 framgår att den ökning av heltidsarbetet som har skett under perioden till största del utgörs av att kvinnor i högre utsträckning arbetar heltid. Andelen kvinnor som arbetar heltid har stigit från 69 till 75 procent, medan männens ökning under perioden är mer marginell, från 91 till 92 procent.³

Diagram 2. Andel förvärvsarbetande på heltid, 16-64 år, åren 2008 och 2016



² Avser förvärvsarbetande 16-64 år enligt SCB ULF/SILC. ULF/SILC:s mått av heltid/deltid baseras på personer som själva anger arbete som primär sysselsättning medan AKU har ett bredare mått där alla som genomförde minst en timmes arbete under referensveckan ingår.

³ SCB, Undersökningarna av levnadsförhållanden (ULF/SILC)

Ju äldre åldersgrupper desto vanligare är heltidsarbete, upp till och med ålders-kategorin 45–54 år. I åldersgruppen 55–64 år är andelen heltidsarbetande något lägre, vilket förklaras av att personer minskar sin arbetstid ju närmare de kommer sin ålderspension. Deltidsarbete är i alla ålderskategorier vanligare bland kvinnor än män vilket tabell 1 visar.

Tabell 1. Förvärsarbetande 25–64 år, åldersgrupper, hel- respektive deltid, 2016⁴

Antal i 1 000-tal och procentuell fördelning

Ålder	Antal				Procent			
	Kvinnor		Män		Kvinnor		Män	
	Heltid	Deltid	Heltid	Deltid	Heltid	Deltid	Heltid	Deltid
25-34	372	95	499	30	80	20	94	6
35-44	372	112	539	46	77	23	92	8
45-54	433	122	560	25	78	22	96	4
55-64	300	125	406	51	71	29	89	11
Totalt	1 477	454	2 004	152	76	24	93	7

Källa: SCB, Undersökningarna av levnadsförhållanden (ULF/SILC)

SCB:s undersökningar av levnadsförhållanden saknar statistik för personer under 25 år rörande heltids- respektive deltidarbete. Anledningen till detta är att undersökningen har för få observationer bland de som har arbete som primär sysselsättning. Enligt SCB:s arbetskraftsundersökning vet vi dock att deltidarbete är vanligare än heltidsarbete bland dem som är sysselsatta i åldrarna 20–24 år.

Bland de som arbetar deltid är det betydligt vanligare att arbeta lång deltid (20–34 timmar per vecka) än kort deltid (1–19 timmar per vecka). Kort deltid är vanligast bland kvinnor under 34 år.⁵ Heltid är dock vanligast för båda könen i samtliga ålderskategorier.

3.2 Heltid och deltid över längre tid

I detta avsnitt beskrivs förekomsten av hel- och deltidarbete över en längre tidsperiod.

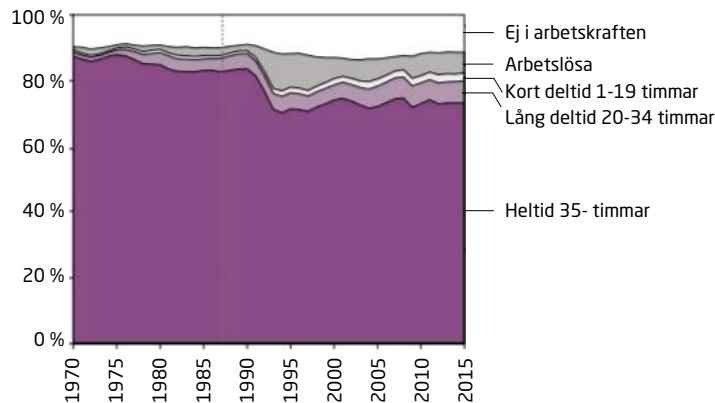
I diagram 3 framgår det att kvinnors arbetskraftsdeltagande och heltidsarbete har ökat under de senaste 45 åren. Under slutet av 1980-talet var andelen sysselsatta som högst, och då var också andelen deltidarbetande som högst. Sedan dess har främst de längre deltiderna omvandlats till heltider. Andelen kvinnor som arbetar kort deltid har legat relativt konstant sedan i mitten av 1980-talet.

⁴ Åldersgruppen 16–24 år har för få observationer.

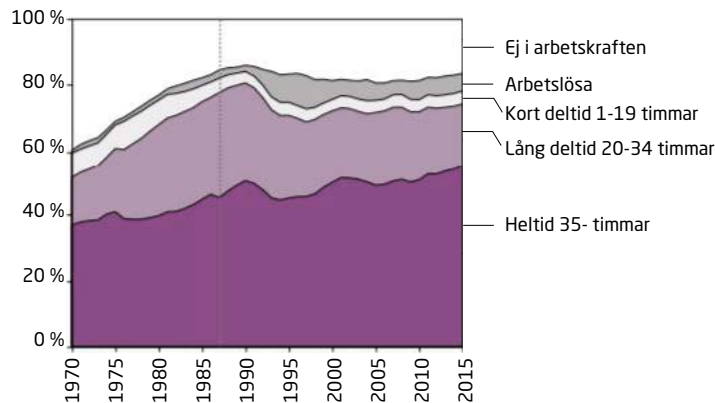
⁵ SCB AKU, baseras på sysselsatta år 2016 för åldersgruppen 20–64 år, motsvarande siffror finns ej för förvärsarbetande.

Diagram 3. Heltid och deltid bland kvinnor och män

Kvinnor i åldern 20-64 år efter arbetskraftstillhörighet och vanligen arbetad tid 1970-2015



Män i åldern 20-64 år efter arbetskraftstillhörighet och vanligen arbetad tid 1970-2015



Källa: Arbetskraftsundersökningarna (AKU), SCB

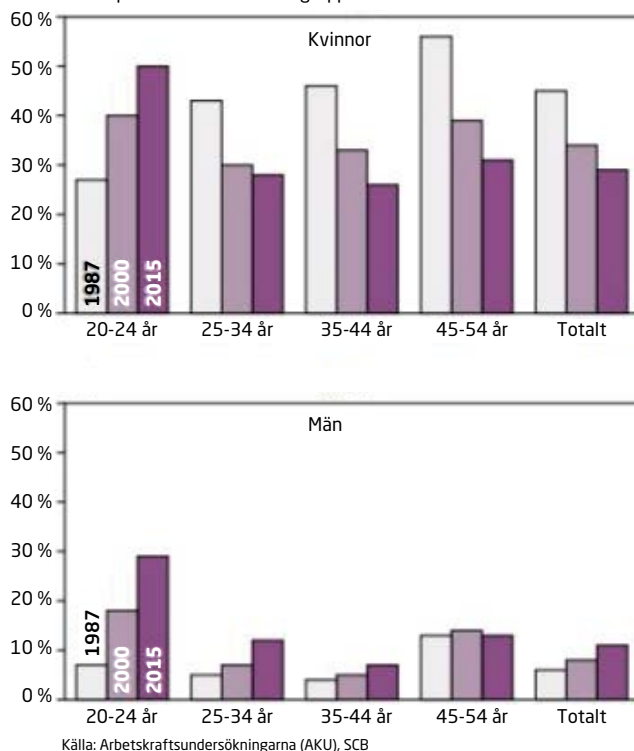
Männens arbetskraftsdeltagande har varit relativt konstant under perioden, men andelen heltidsarbetande män har minskat något, från en mycket hög nivå. Den absoluta majoriteten av de som arbetar deltid, bland både kvinnor och män, arbetar lång deltid (20–34 timmar) och så har det sett ut under det senaste halvsekle.

Diagram 4 visar att uppdelat på åldersgrupper över tid blir det tydligt att deltidsarbetet bland kvinnor har minskat de senaste två decennierna i alla åldersgrupper, utom i åldersgruppen 20–24 år. Att deltidsarbetet inte har minskat i den gruppen, kan sannolikt bland annat förklaras av att allt fler nu studerar på högskola och kombinerar studier med deltidsarbete.⁶ Bland männen har deltidsarbetet ökat marginellt i alla åldersgrupper, utom bland de som är 55–64 år där nivån är i stort sett samma som för tjugo år sedan.

⁶ https://www.scb.se/sv/_Hitta-statistik/Artiklar/Hogst-andel-jobbar-heltid-inom-byggbranschen/

Diagram 4. Deltid efter ålder och kön 1987, 2000 och 2015

Sysselsatta som arbetar deltid efter ålder 1987, 2000 och 2015
Andel procent av alla i åldersgruppen



3.3 Orsaker till deltidarbete

Att en person deltidsarbetar kan ha flera olika orsaker. När SCB undersökte detta inom ramen för arbetskraftsundersökningarna (AKU) år 2016 fördelade sig svaren enligt redovisningen i tabell 2.⁷

Tabell 2. Orsak till deltidarbete för personer i åldern 20-64 år, 2016

Antal i 1 000-tal, procentuell fördelning och könsfördelning %

Orsak	Antal		Procent		Könsfördelning	
	Kvinnor	Män	Kvinnor	Män	Kvinnor	Män
Lämpligt heltidsarbete saknas/söker heltid	193,7	84,9	27,0	32,3	69,5	30,5
Vård av barn	131,8	22,0	18,4	8,4	85,7	14,3
Vill inte heltidsarbete, uppger inget skäl	80,8	25,9	11,3	9,9	75,7	24,3
Egen sjukdom/nedsatt arbetsförmåga	74,4	27,5	10,4	10,5	73,0	27,0
Studier	73,3	45,0	10,2	17,1	62,0	38,0
Arbetet är fysiskt och/eller psykiskt krävande	57,5	10,0	8,0	3,8	85,2	14,8
Har flera jobb	35,6	19,7	5,0	7,5	64,4	35,6
Vård av både barn och vuxna anhöriga/släktingar	13,1	1,9	1,8	0,7	87,3	12,7
Vård av vuxna anhöriga/släktingar	1,4	..	0,2
Övrigt	52,8	22,6	7,4	8,6	70,0	30,0
Uppgift saknas	3,2	2,9	0,4	1,1	52,5	47,5
Totalt	717,5	262,6	100	100	73,2	26,8

Källa: SCB Ekonomisk jämlikhet

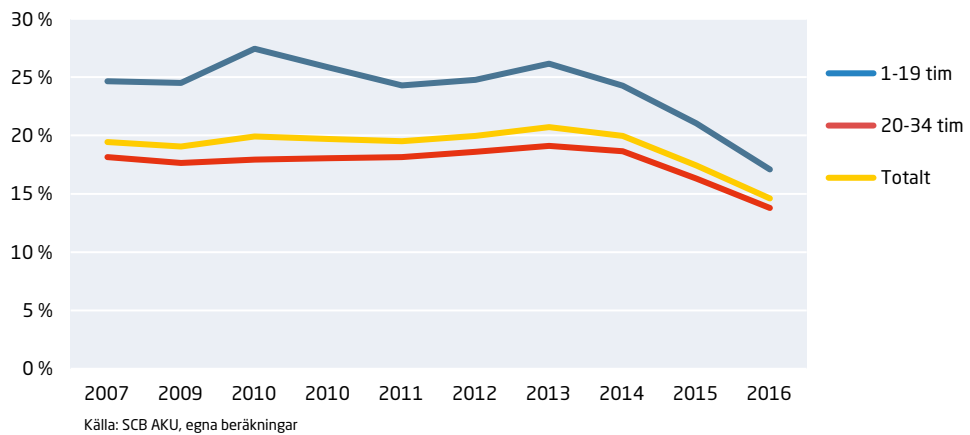
⁷ Motsvarande undersökning har inte gjorts gällande förvärvsarbetande.

Den vanligaste orsaken till deltidarbete bland både kvinnor och män, är att lämpligt heltidsarbete saknas/söker heltid. Näst vanligast för kvinnor är vård av barn, medan det för männen är studier. Cirka 80 000 deltidsanställda kvinnor och cirka 25 000 deltidsanställda män angav även att de inte vill arbeta heltid.

3.4 Ofrivilligt deltidarbete

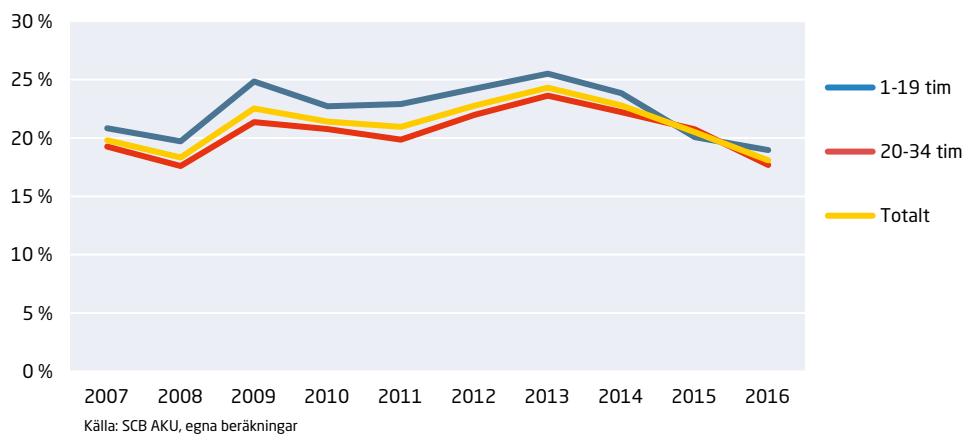
SCB mäter ofrivilligt deltid i form av undersysselsatta personer som kan och vill arbeta mer. I diagram 5 och 6 redovisas hur andelen undersysselsatta deltidarbetande har utvecklats de senaste tio åren.

Diagram 5. Andel undersysselsatta deltidarbetande kvinnor, 15-74 år



Andelen undersysselsatta kvinnor har minskat de senaste tio åren, och i synnerhet sedan 2014. Störst är minskningen bland de som jobbar kort deltid, 1-19 tim/vecka där 17 procent angav att de var undersysselsatta år 2016, jämfört med 25 procent 2007. Totalt angav 15 procent av de deltidarbetande kvinnorna att de var undersysselsatta år 2016.

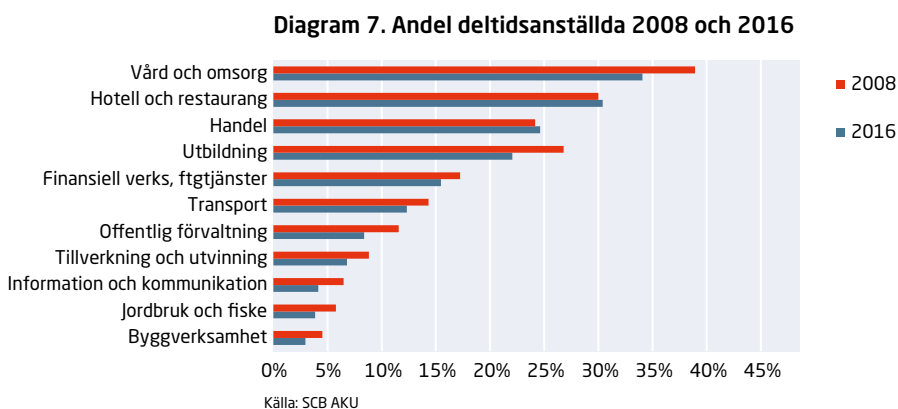
Diagram 6. Andel undersysselsatta deltidarbetande män, 15-74 år



För männen är utvecklingen inte lika stark vad gäller minskning i andelen undersysselsatta. År 2016 angav 18 procent av männen att de var undersysselsatta, ner från 20 procent år 2007. Minskningen beror på att både lång och kort deltid har minskat i ungefär samma omfattning.

3.5 Förekomsten av deltidarbete i olika branscher

Förekomsten av deltidarbete varierar stort mellan branscher, beroende på deras olika förutsättningar. I diagram 7 redovisas andelen deltidsanställda i olika branscher.



Handeln, hotell- och restaurangbranschen samt vård och omsorgsbranschen har till följd av verksamhetens natur en betydligt högre andel deltidarbetande än exempelvis transport, information och kommunikation samt offentlig förvaltning.

Trenden att deltidarbete minskar i omfattning syns även i flera av de branscher som historiskt har haft hög andel deltidarbetande, enligt branschstatistiken för åren 2008–2016. Under den här perioden har andelen deltidarbetande kvinnor minskat mest.

www.svensktnaringsliv.se

Storgatan 19, 114 82 Stockholm

Telefon 08-553 430 00

