



SVENSKT NÄRINGSLIV

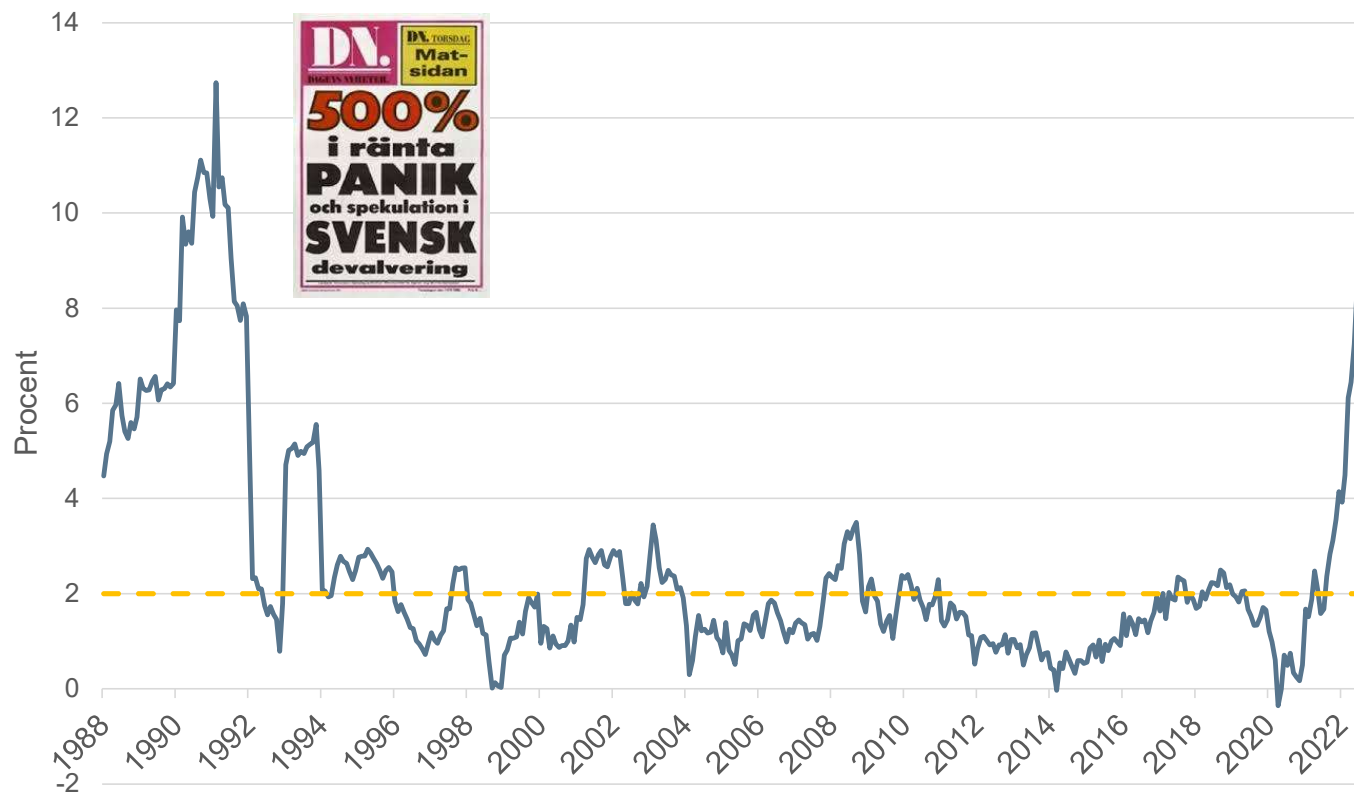


# Sveriges ekonomiska utsikter

SVEN-OLOV DAUNFELDT

OKTOBER 2022

# Inflationen den högsta på över 30 år

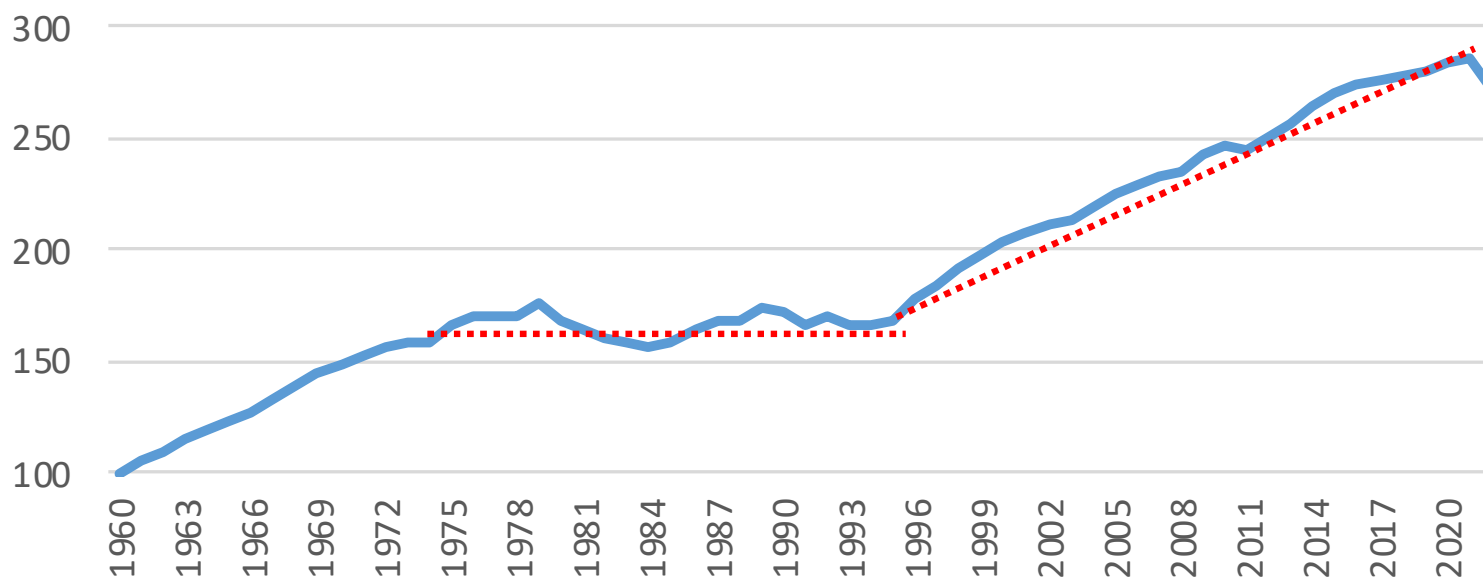


Källa: SCB.

## Reallöneutvecklingen, 1960-2022.

Diagram 21 Reallönenivå, hela ekonomin

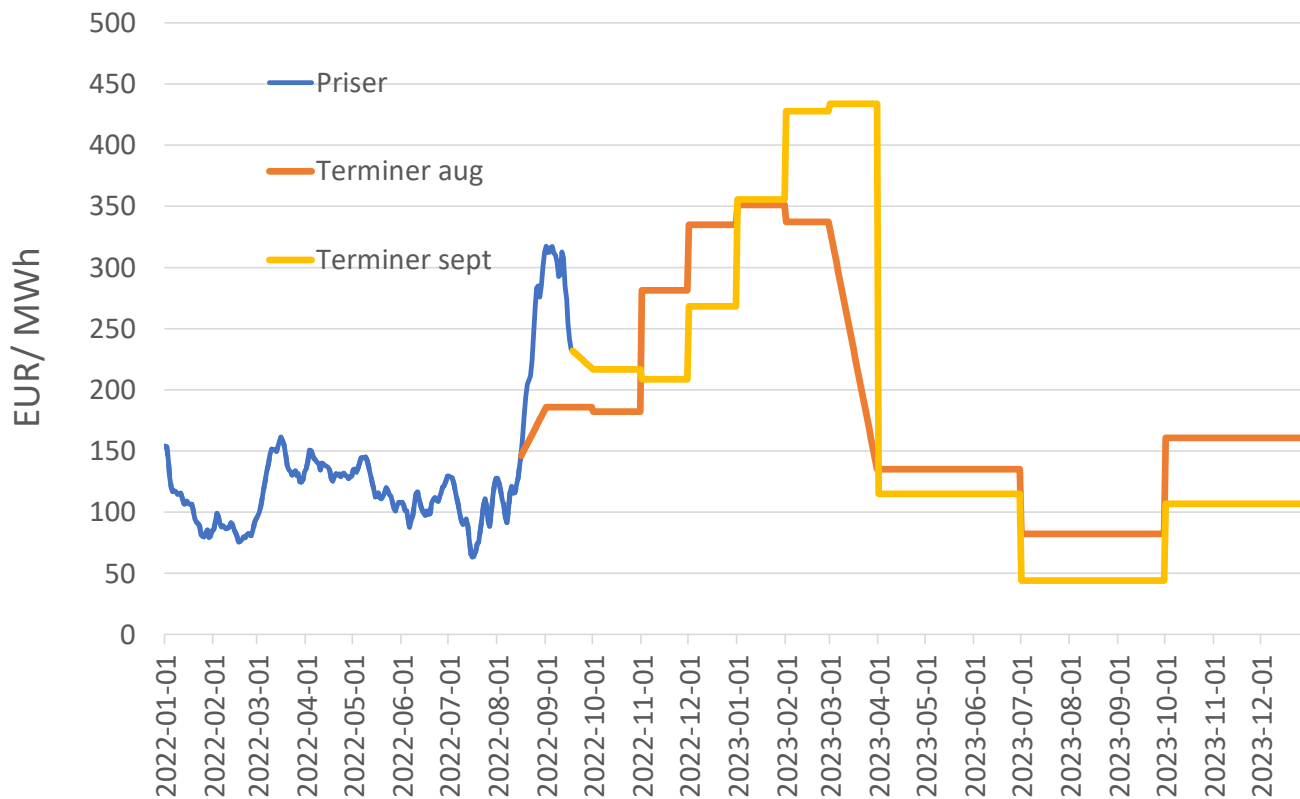
Index, 1960=100



Anm. Prognos för 2022.

Källa: Medlingsinstitutet samt egna beräkningar.

# Utvecklingen av elpriset oroar



Källor: Nordpool via Macrobond och Bloomberg.

## Ny prischock hotar

Villägare kan tvingas betala 50 000 kronor mer för el

### Varningen inför vintern: Elen kan stängas av

UPPDATERAD IGÅR 19:04 PUBLICERAD IGÅR 18:45

Återkommande effektbrist innebär att vissa elanvändare i Sverige kan få elen avstängd den kommande vintern, enligt Svenska kraftnät. Extra utsatt är elområdet i sydligaste Sverige.

– Skulle vi hamna i det läget är det en exceptionell händelse. Det har vi aldrig behövt göra tidigare., säger Niclas Damsgaard, chefsstrateg på Svenska Kraftnät.

Sverigesradio Start Nyheter Poddar & program Direkt Min sida Mer

Foto: Johan Nilsson/TT

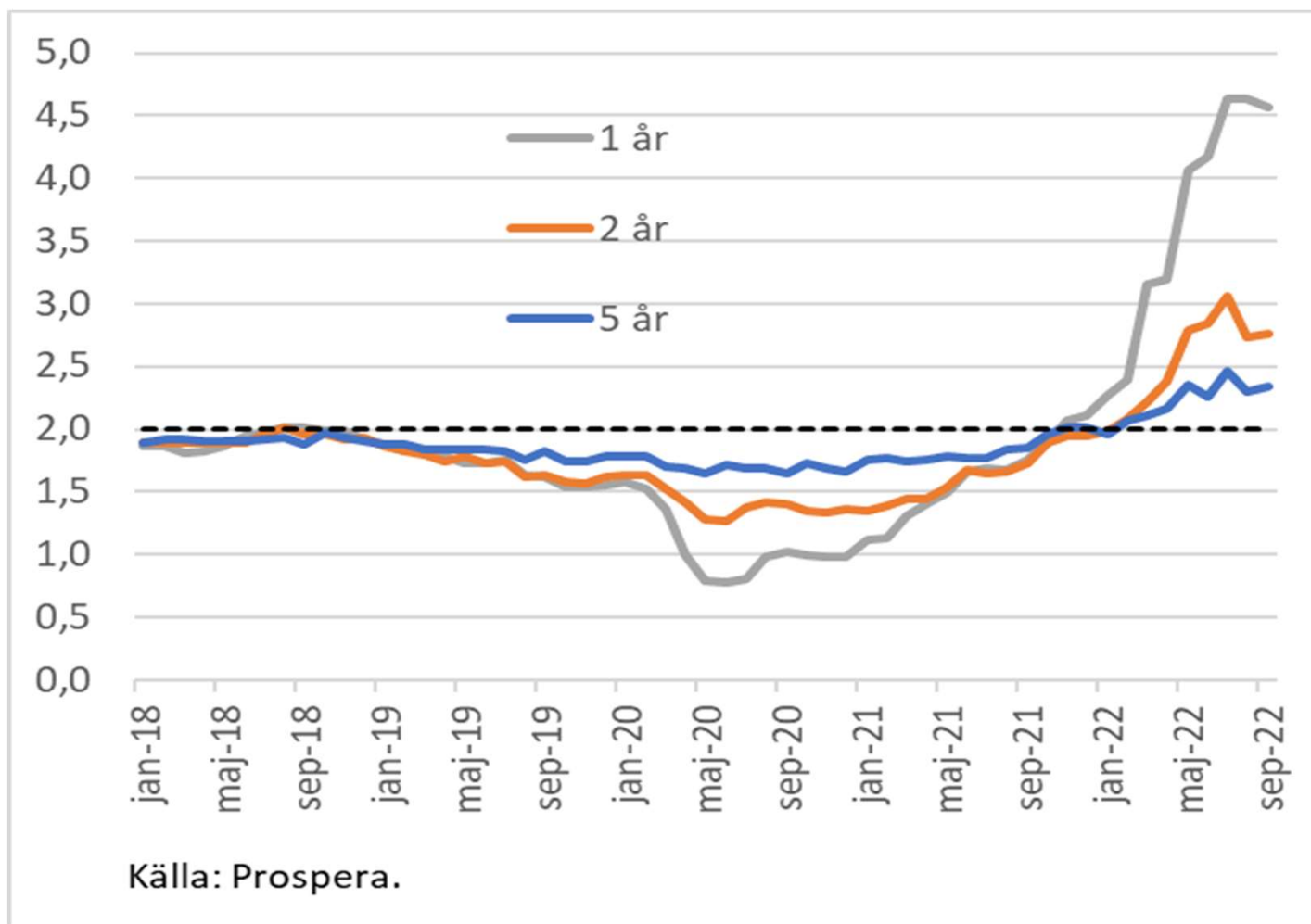
NORR TILL SÖDER

Kommuner larmar – elbrist jagar bort nya företag

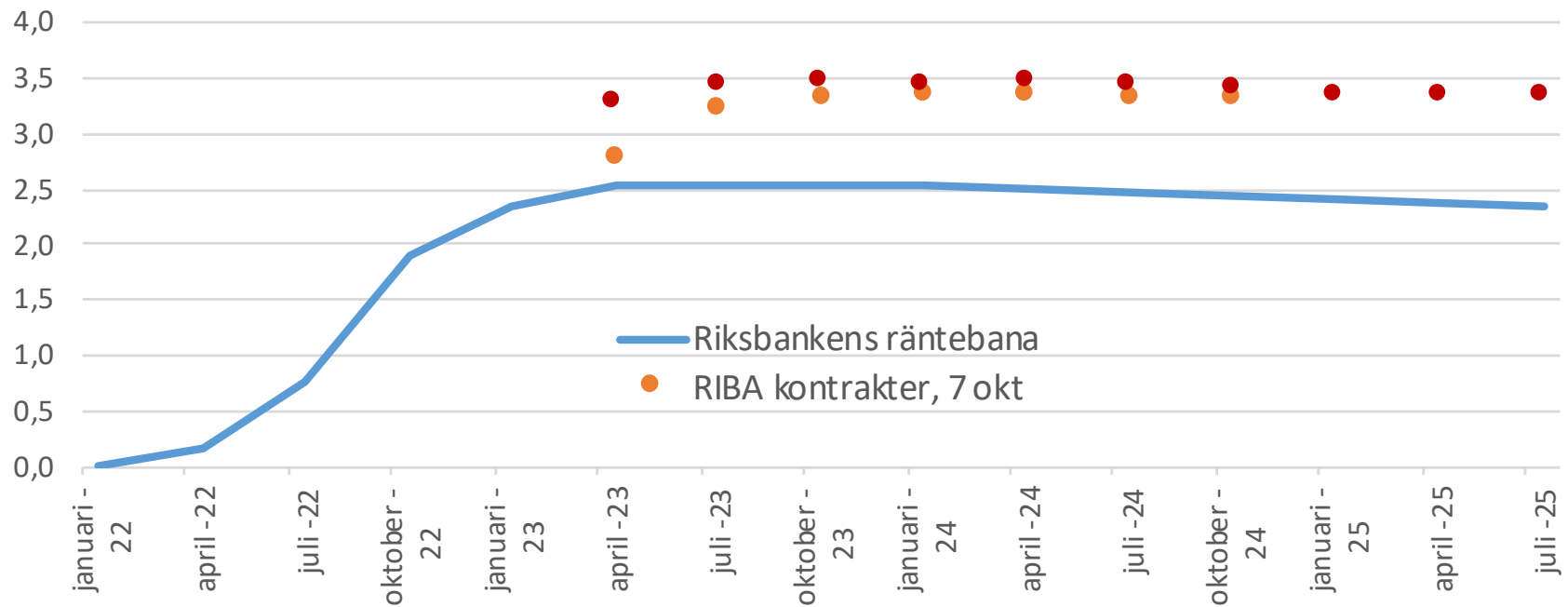
# Inflationen (KPIF) i Sverige 2000-2022 (aug), samt prognos KI och SN, 2022-2023.



## Inflationsförväntningarna högre än inflationsmålet



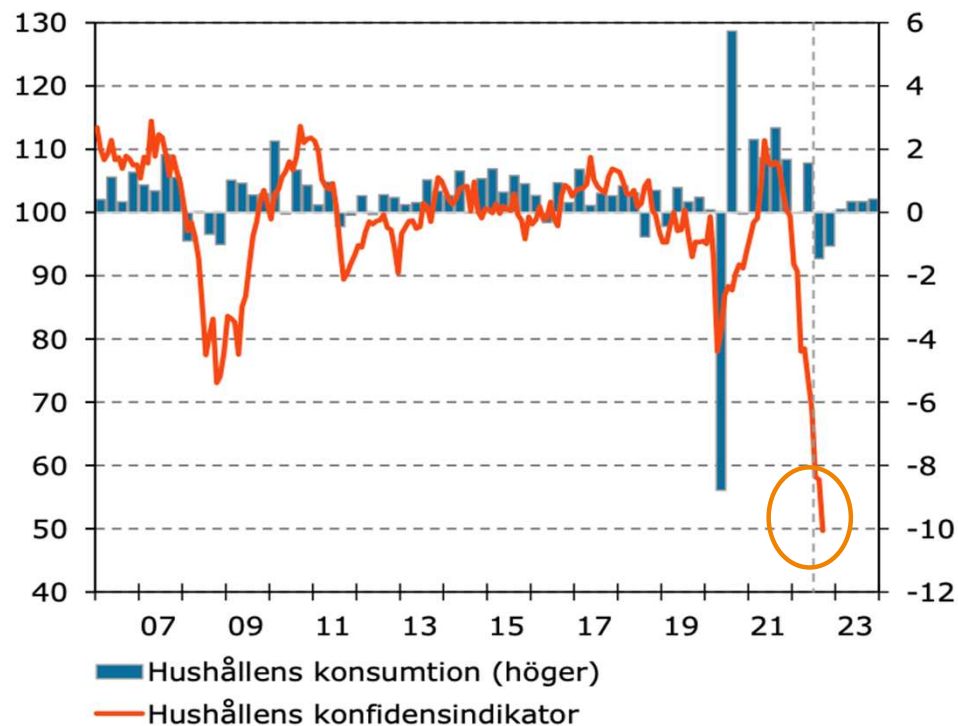
# Riksbankens räntebana och marknadens förväntningar



Källor: Riksbank via Macrobond och Macrobond Financial.

# Hushållen rekorddystra

Index medelvärde=100, säsongrensade månadsvärden respektive procentuell förändring, säsongrensade kvartalsvärden

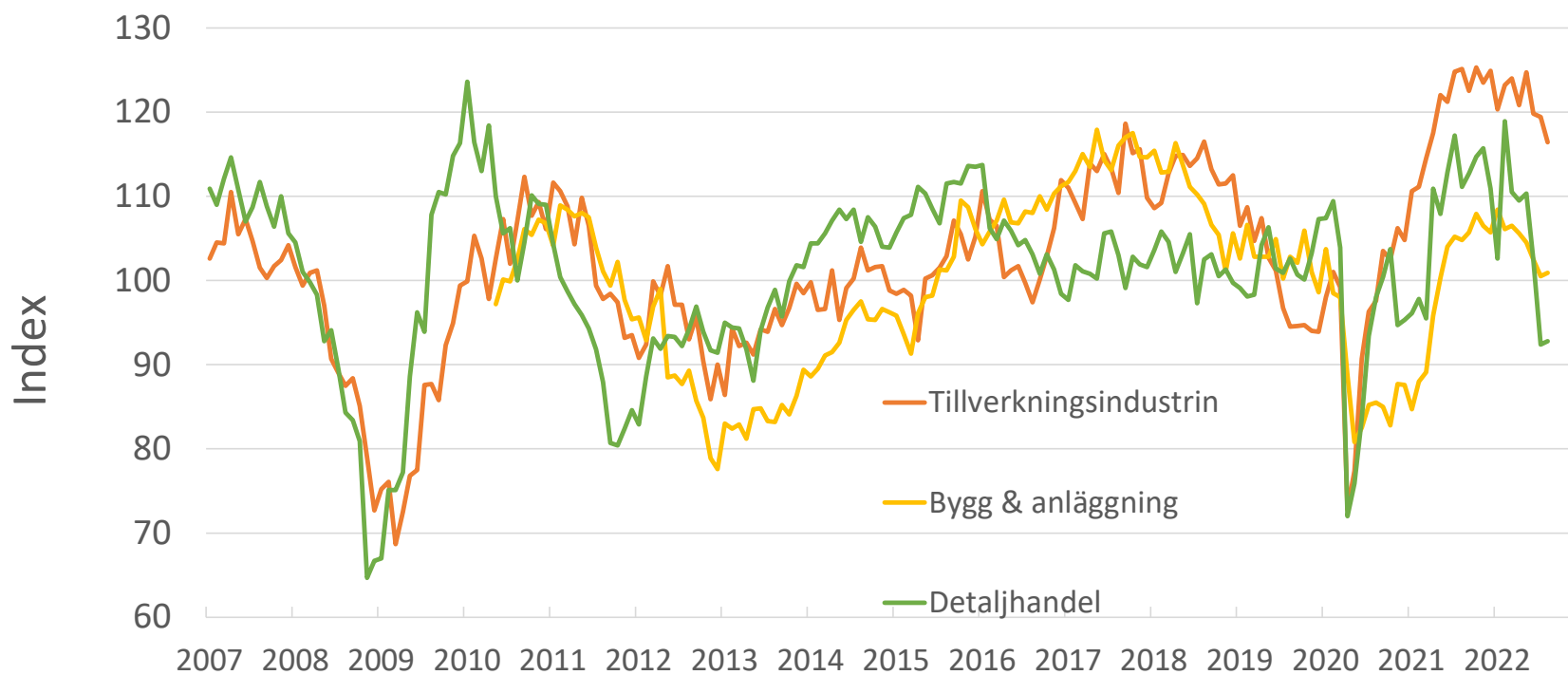


**”Det branta fallet i hushållens konfidensindikator ska ses i ljuset av den mycket höga inflationen, som gräper ur hushållens köp- kraft, stigande bolåneräntor och fallande tillgångspriser.”**

Konjunkturläget september 2022,  
Konjunkturinstitutet

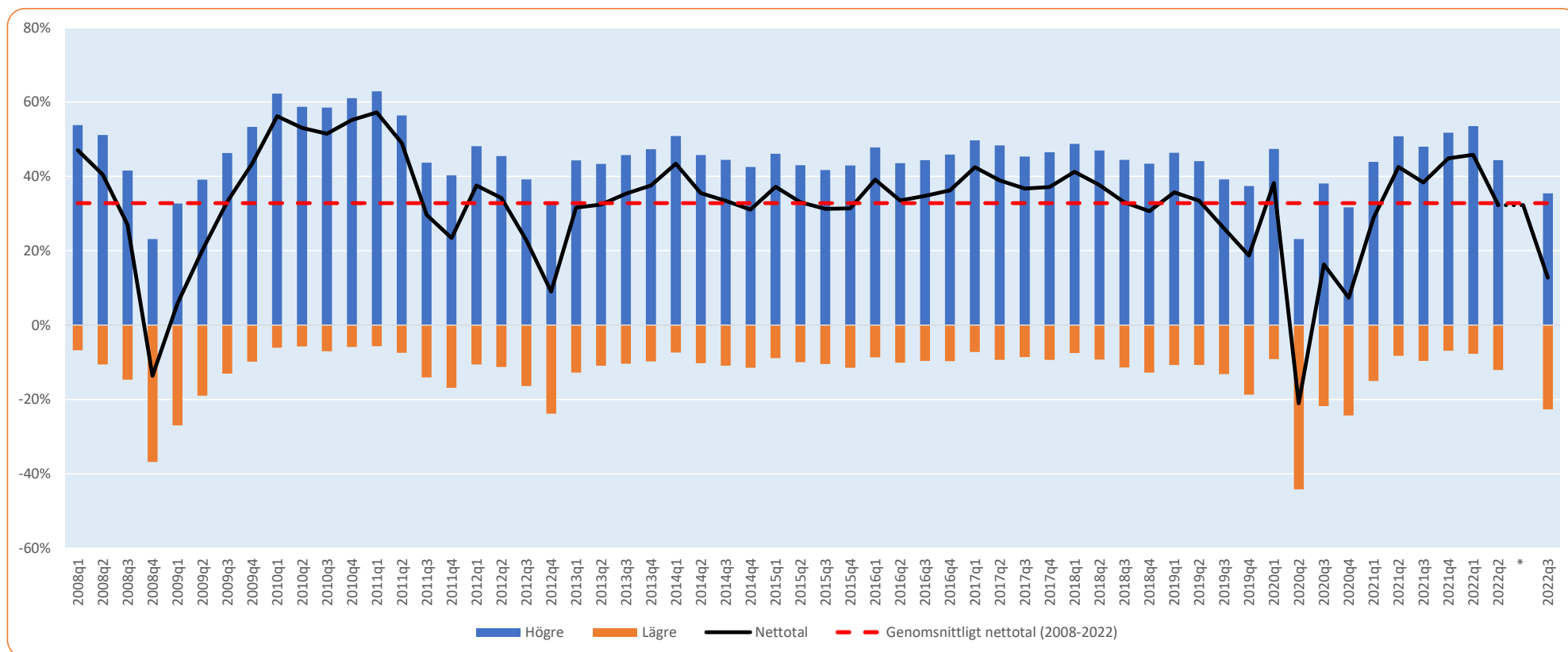


# Företagens framtidstro minskar



Källa: Konjunkturinstitutet via Macrobond.

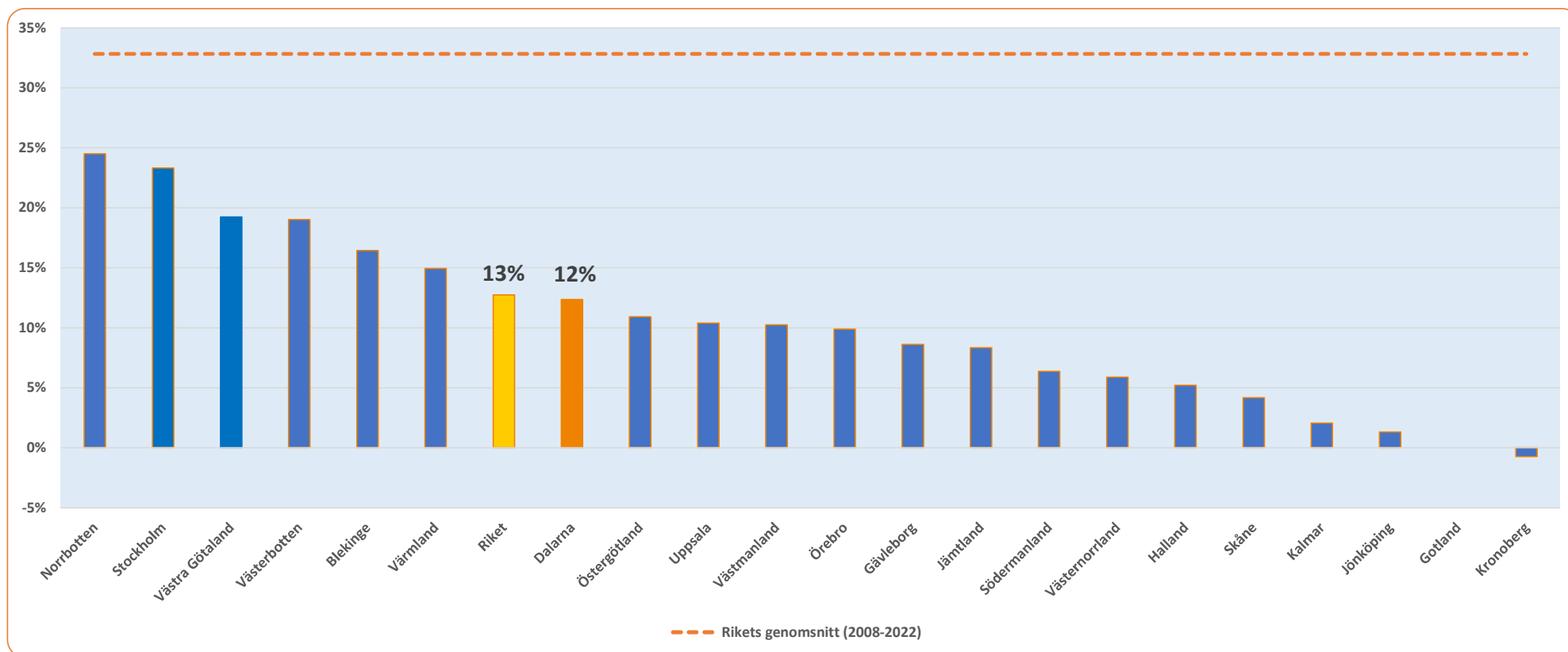
## Tidsserie 2008-2022: Tror du att försäljningsvolymen i ditt företag, om tolv månader, kommer att vara...?



Avser andel högre, andel lägre och netttotal

\*Tidsseriebrott avser förändring från sex månaders referensperiod till tolv månader

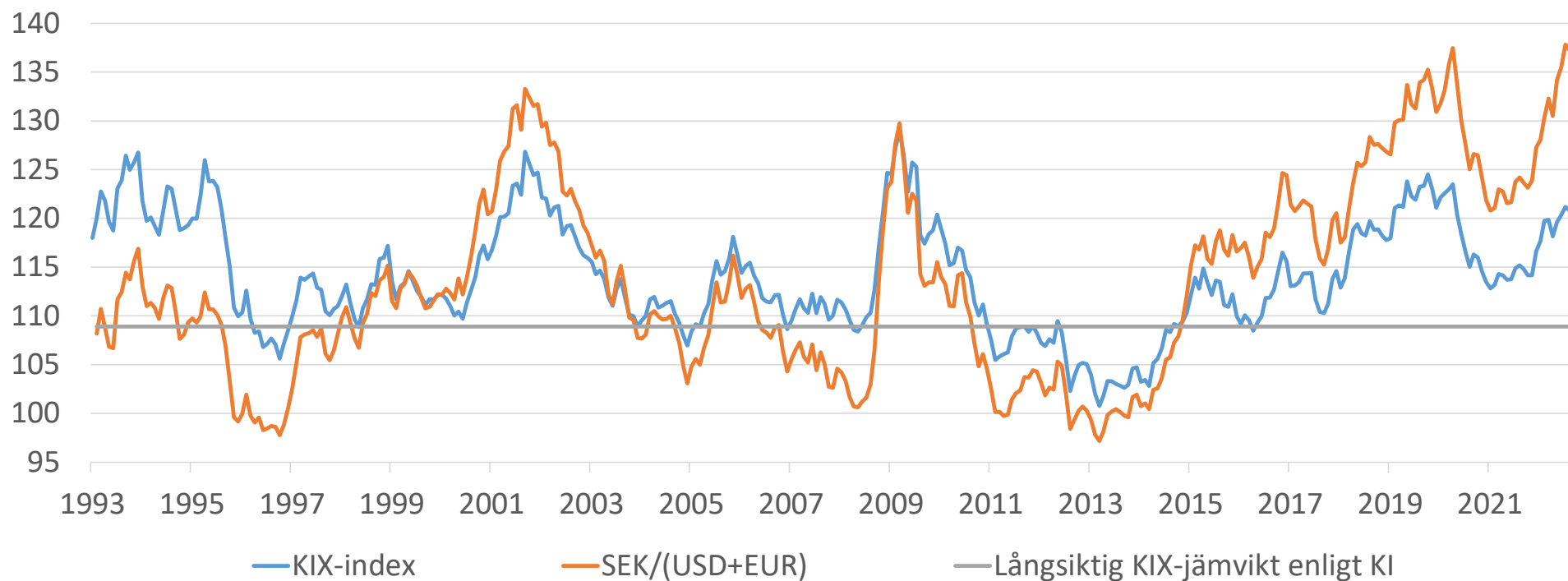
## Länsjämförelser: Tror du att försäljningsvolymen i ditt företag, om tolv månader, kommer att vara...?



Avser netttotal = Andel högre – Andel lägre

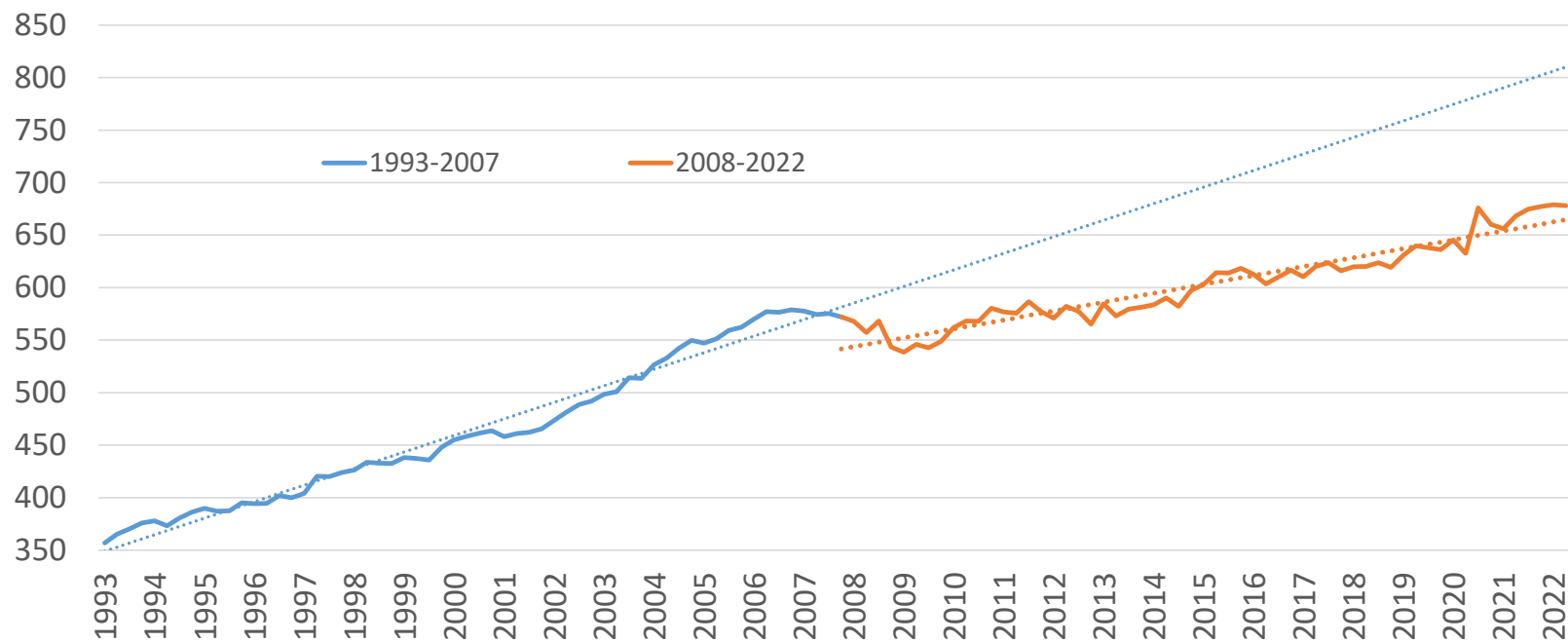
## Rejäl kronförsvagning sedan 2013

... men de flesta bedömare förväntar sig att kronan ska appreciera på sikt



# Produktivitetstillväxten har minskat sedan 2005

Produktiviteten i näringslivet, kronor per arbetad timme, fasta priser, referensår 2021, säsongrensade kvartalsdata

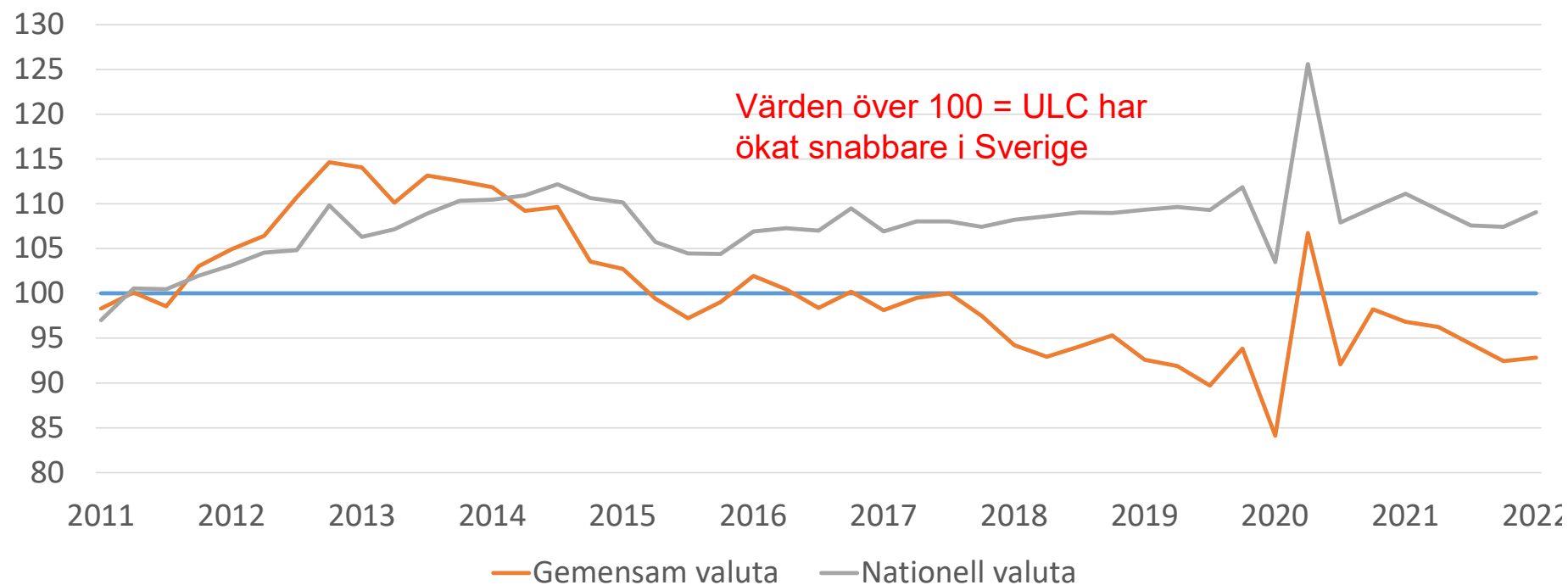


## ... men det har kompenseras av växelkursen

Men uppgång under pandemin visar hur snabbt växelkurser kan slå om

### Diagram 12 Relativ enhetsarbetskostnadsnivå i tillverkningsindustrin, handelsviktad omvärld

Nivå, 2011 = 100, säsongrensade kvartalsdata

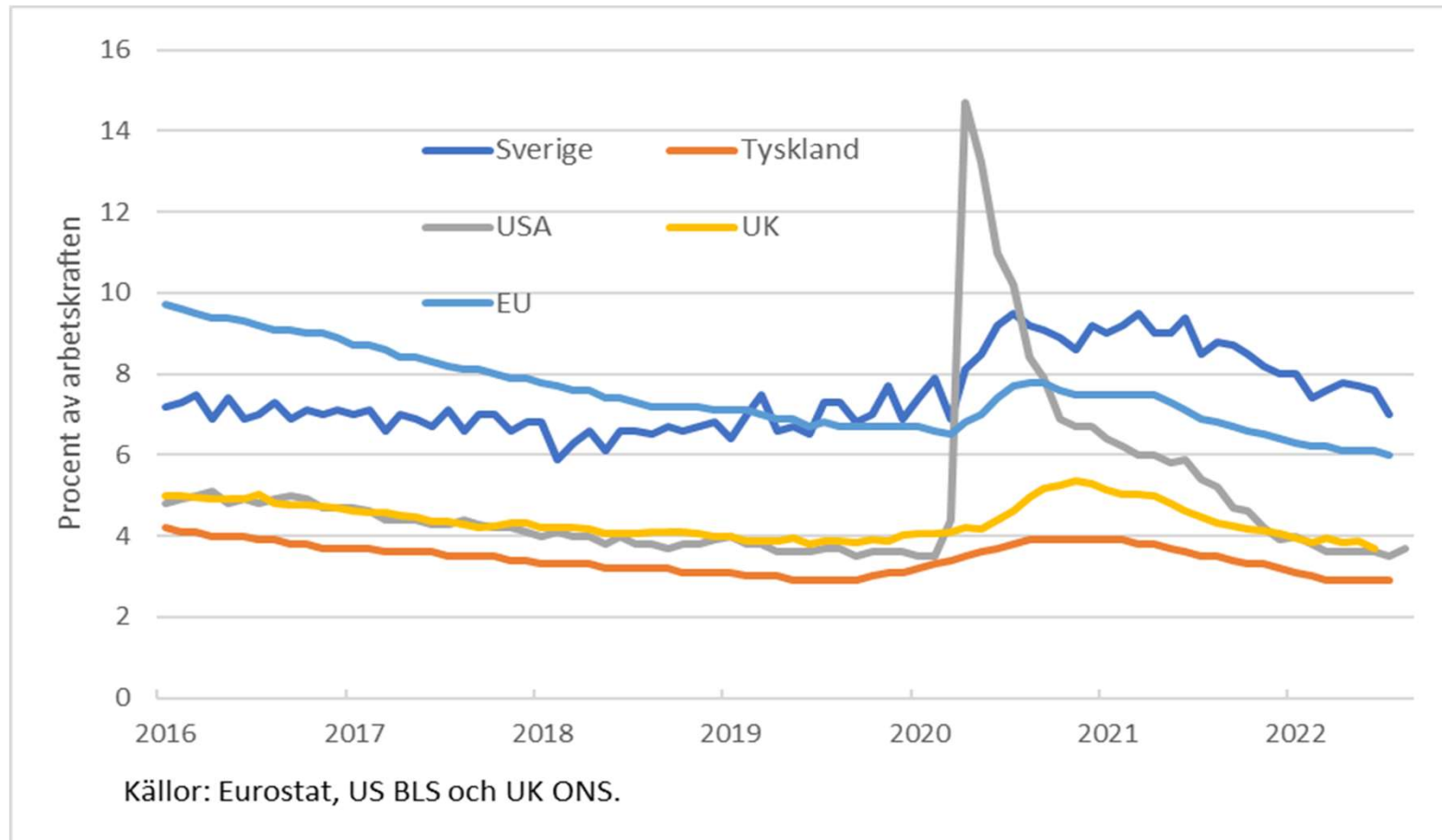


## Rekordmånga lediga jobb – men arbetsmarknaden är inte stark



Källa: Arbetsförmedlingen.

## Arbetslösheten högre i Sverige än i omvärlden

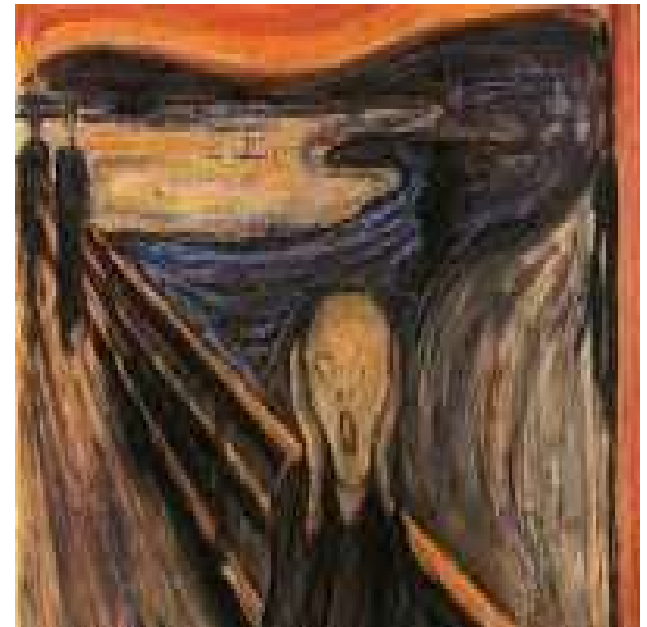
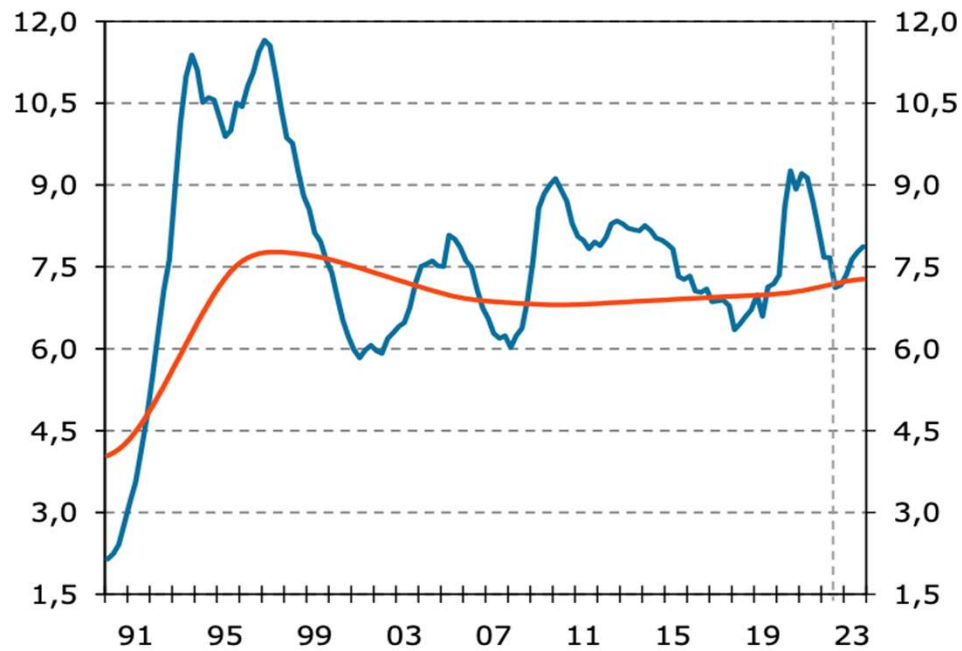




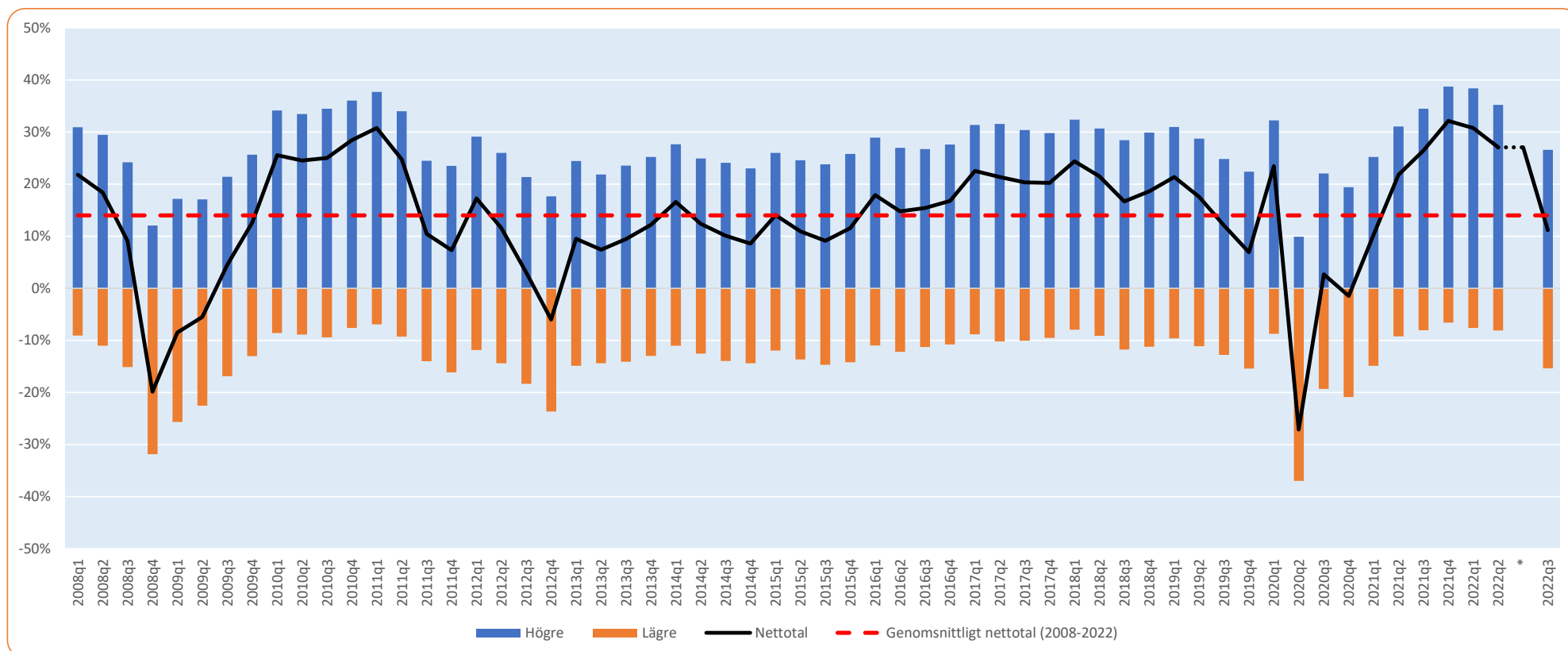
# Hög strukturell arbetslöshet

## jämviktsarbetslöshet

Procent av arbetskraften, säsongrensade kvartalsvärden



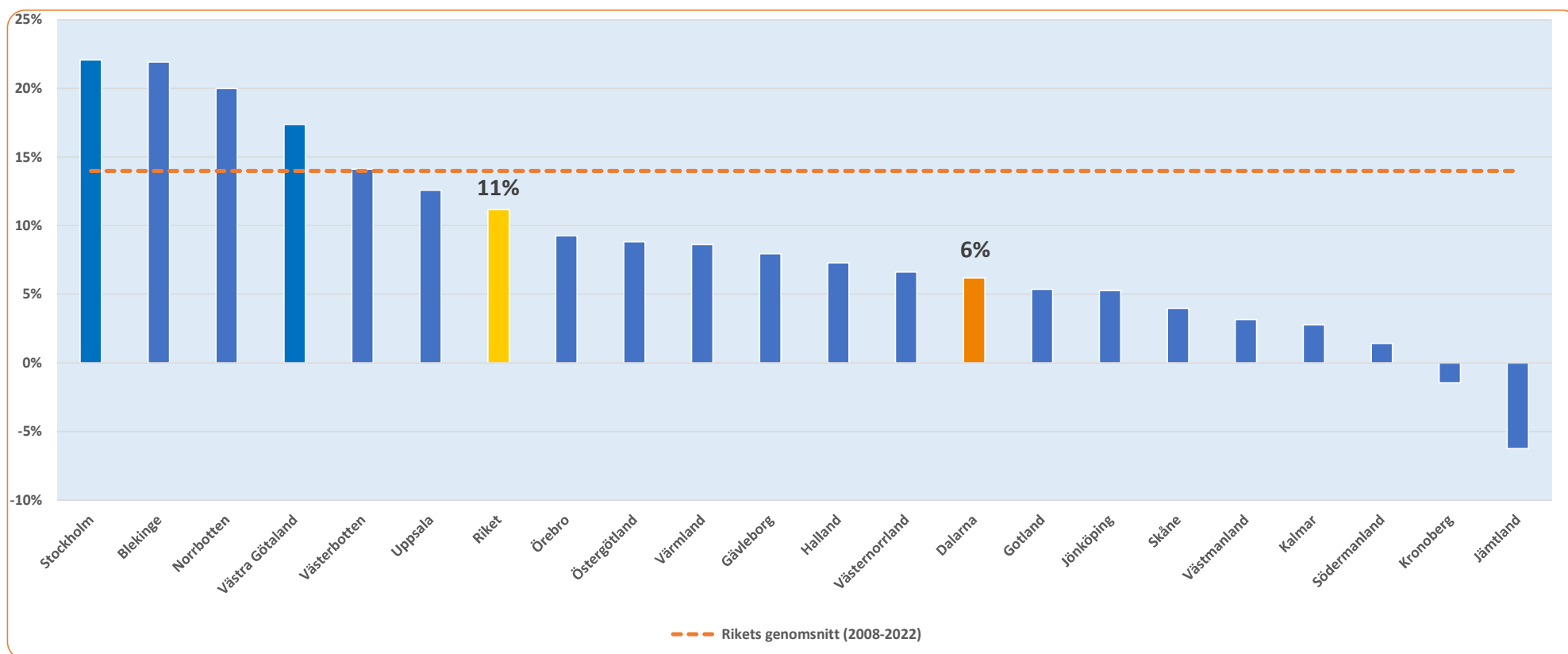
## Tidsserie 2008-2022: Tror du att antalet anställda i ditt företag, om tolv månader, kommer att vara...?



Avser andel högre, andel lägre och netttotal

\*Tidsseriebrott avser förändring från sex månaders referensperiod till tolv månader

## Länsjämförelser: Tror du att antalet anställda i ditt företag, om tolv månader, kommer att vara...?



Avser netttotal = Andel högre – Andel lägre

## Slutsatser

- Inflationen mer bestående och bredare än vad bedömarna trodde innan sommaren. Elprisernas utveckling kan förlänga perioden med hög inflation. Reformerna för att säkerställa ett elsystem som levererar fossilfri och stabil el till konkurrenskraftiga priser behöver genomföras.
- Minskade reallöner, höga elpriser, ökande livsmedelspriser, högre räntor och fallande bostadsvärden gör att hushållen är pessimistiska om framtiden. Detta innebär att Sverige går in i en lågkonjunktur nästa år (2023).
- Produktivitetens utvecklingen i det svenska näringslivet lägre än i våra konkurrentländer. Har "räddats" av en försvagad krona.
- Arbetslösheten är bestående på en hög internationell nivå, trots många lediga jobb. Många har problem att komma in på arbetsmarknaden. Behövs strukturreformer på arbetsmarknaden för att åtgärda detta problem.