

Ingen ska behöva skadas eller bli sjuk på grund av jobbet

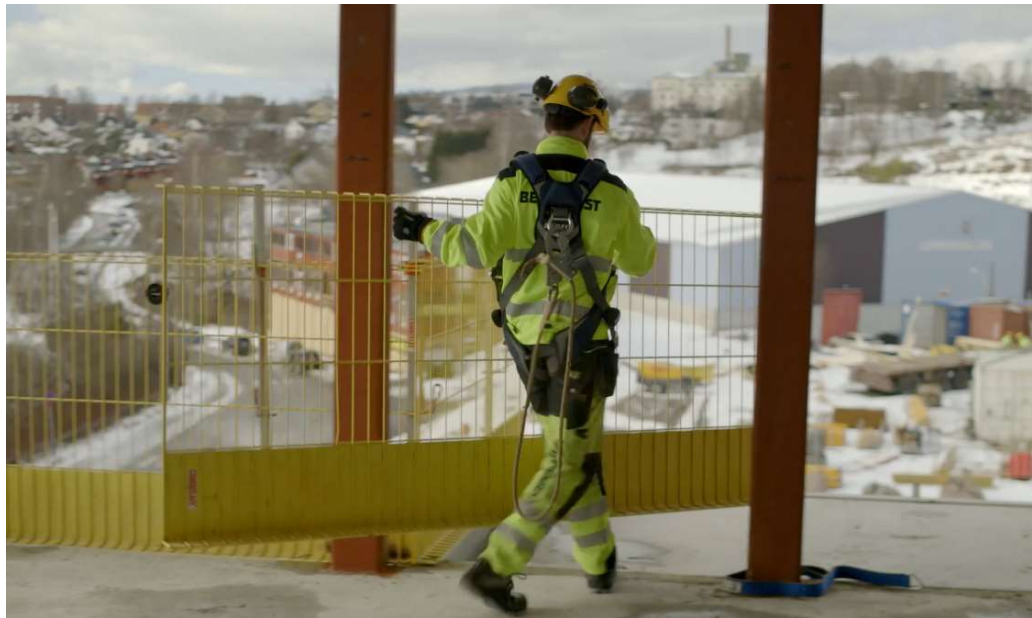
Säkerhet och säkerhetskultur i arbetslivet

ARBETSGIVARDAGEN 2019

BERNDT JONSSON



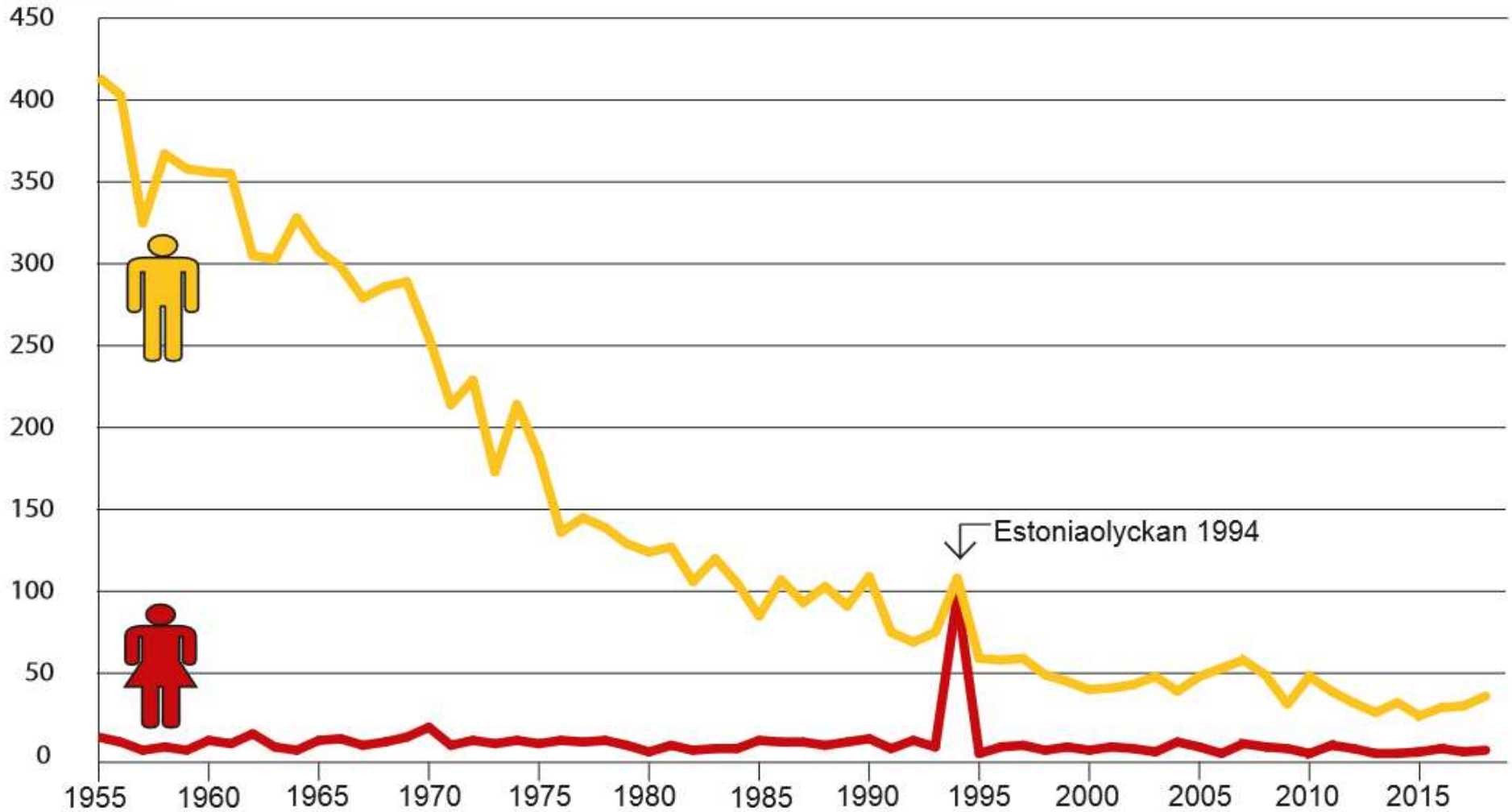
Det som inte får hända <https://vimeo.com/181619381>



Dödsolyckor i arbetslivet 1955 – 2018

Arbetsmiljöverket

Antal dödsfall



Dödsolyckor i arbetslivet 2016 - 2019

Antal dödsolyckor för arbetstagare och egenföretagare

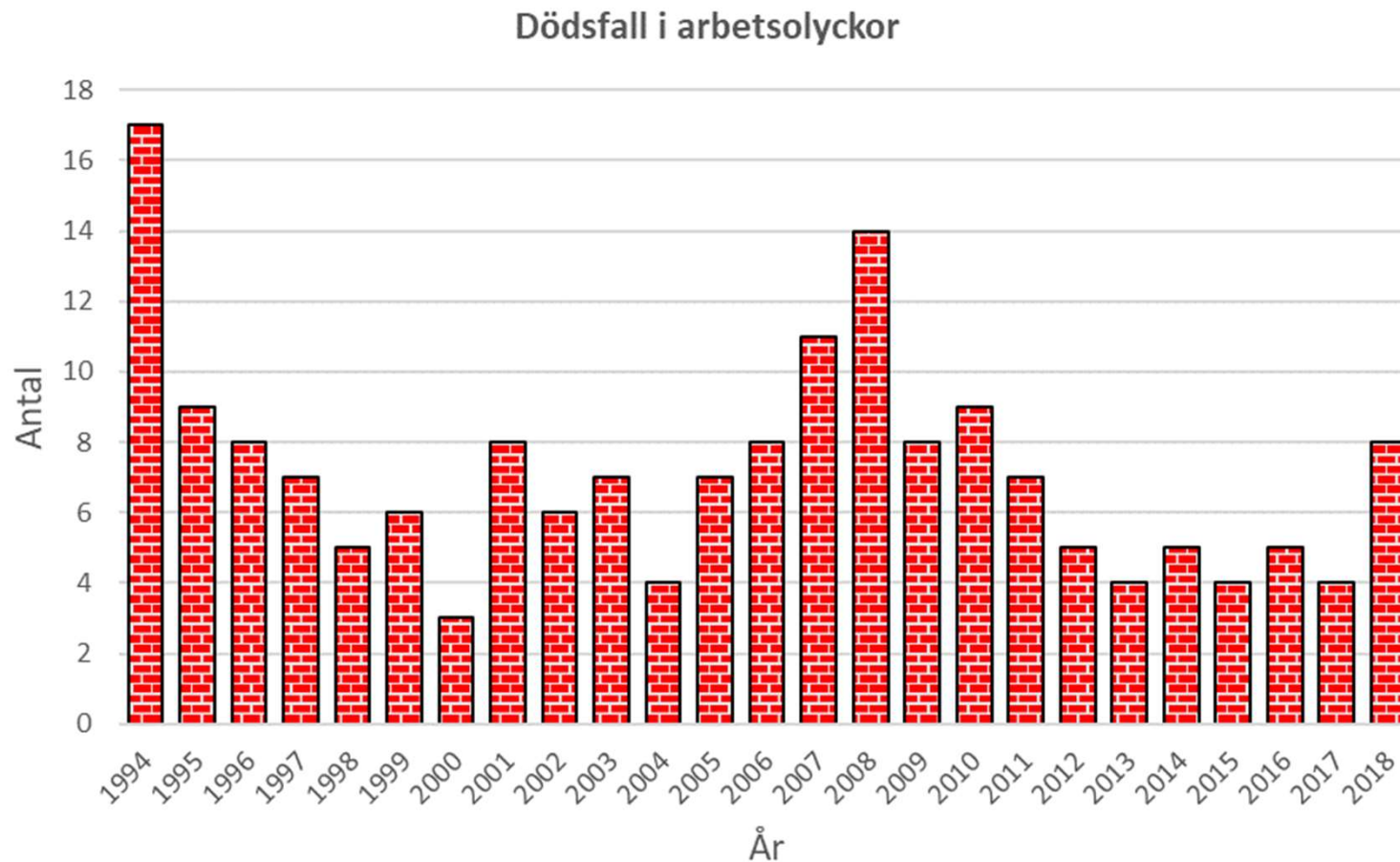
Månad	2016		2017		2018		2019	
	per månad	totalt	per månad	totalt	per månad	totalt	per månad	totalt
Januari	5	5	3	3	4	4	9	9
Februari	3	8	7	10	2	6	3	12
Mars	2	10	6	16	3	9	5	17
April	7	17	1	17	6	15	2	19
Maj	2	19	3	20	2	17	3	22
Juni	2	21	4	24	2	19	1	23
Juli	4	25	2	26	2	21	1	24
Augusti	1	26	7	33	1	22	2	26
September	2	28	2	35	9	31	3	29
Oktober	4	32	4	39	3	34		
November	3	35	3	42	9	43		
December	2	37	2	44	7	50		
Total	37	37	44	44	50	50	29	29
Övriga*	8	8	11	11	8	8	7	7
Samtliga	45	45	55	55	58	58	36	36

Källa:

Arbetsmiljöverkets
webbplats 190923

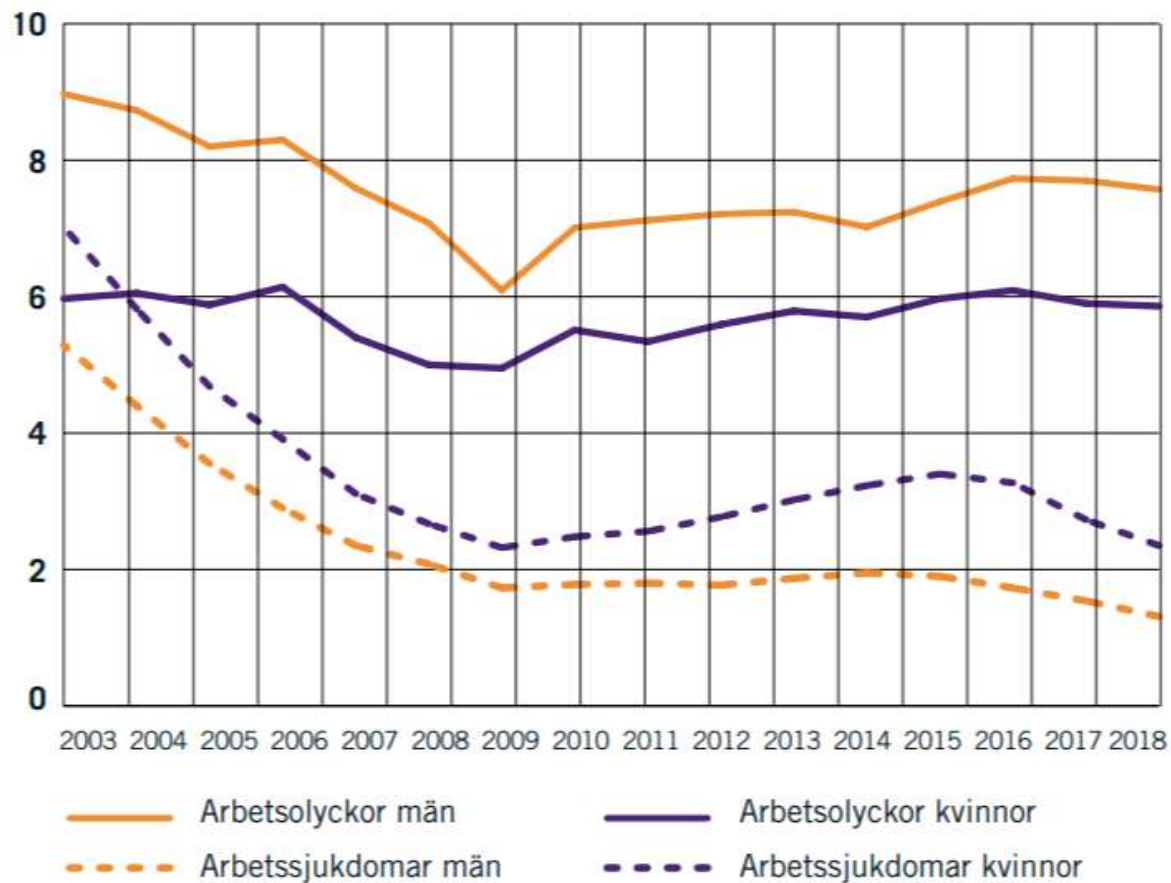
Dödfall i arbetsolyckor inom byggindustrin

LTU 2019



Anmälda arbetsskador

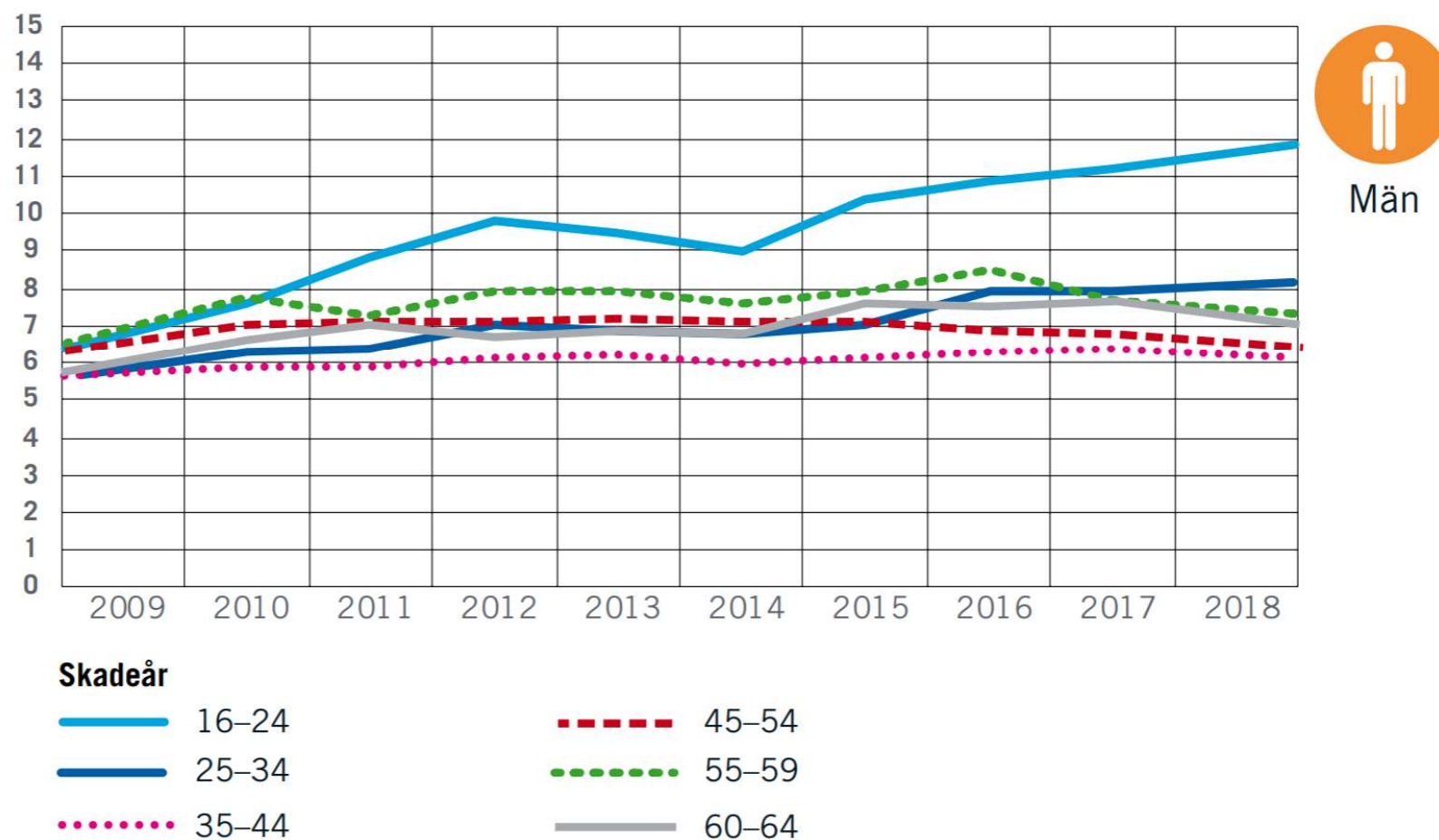
Figur 2. Anmälda arbetsolyckor med sjukfrånvaro och arbetssjukdomar per 1 000 sysselsatta 2003–2018. Preliminär statistik. Arbetstagare och egenföretagare.



Källa: Arbetsmiljöverket (ISA), Statistiska centralbyrån (AKU)

Anmälda arbetsolyckor hos män

Figur 5c. Anmälda arbetsolyckor med sjukfrånvaro per 1 000 sysselsatta efter åldersgrupp. 2009–2018. Män.



Män

Organisatoriska och sociala förhållanden

Arbetsmiljöundersökning***

Exempel från Arbetsmiljöundersökningen 2017 på organisatoriska och sociala förhållanden i arbetsmiljön:

- **Tvungen att varje vecka dra in på luncher, arbeta över eller ta med jobb hem:**
Kvinnor 34%, Män 35%
- **Utsatt för personlig förföljelse genom elaka ord och handlingar från chefer eller arbetskamrater:**
Kvinnor 10%, Män 8%
- **Bristande stöd från arbetskamrater:**
Kvinnor 11%, Män 17%
- **Bristande stöd från chefer:**
Kvinnor 28%, Män 29%

Vad är säkerhetskultur?

”Säkerhetskultur är de delade attityder, värderingar, föreställningar och handlingsmönster som individer har i en organisation där man uppmärksammar vikten av hälsa och säkerhet samt behovet av ändamålsenlig kontroll.”

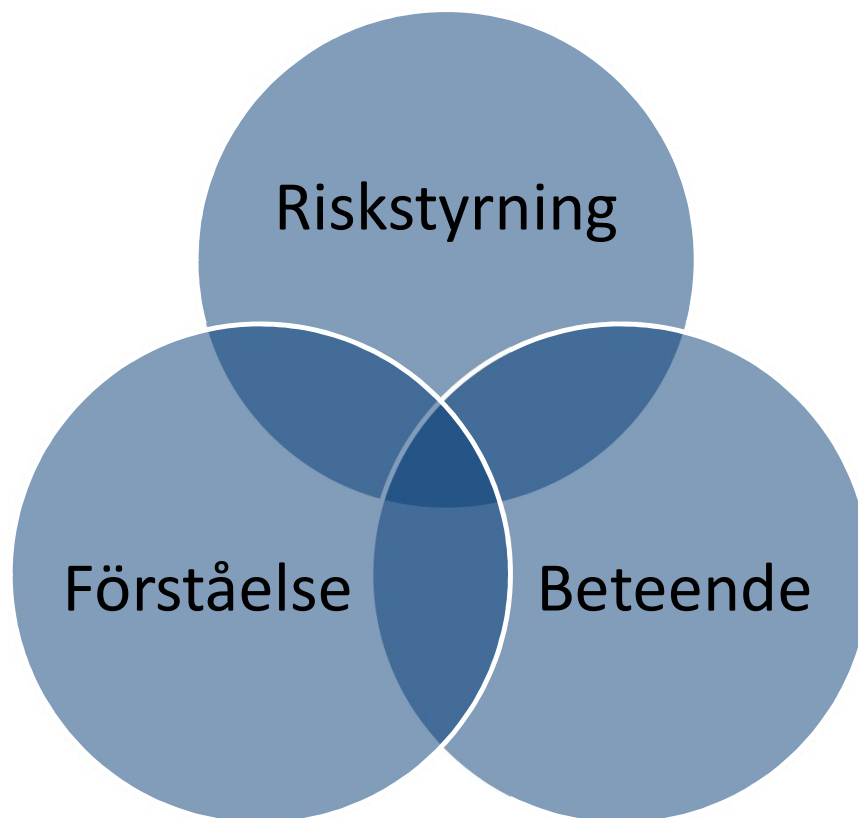
(Booth, 1996)

Eller helt enkelt

”The way we do things around here”

(Deal & Kennedy, Corporate Culture, 1982, Cooper, 1999)

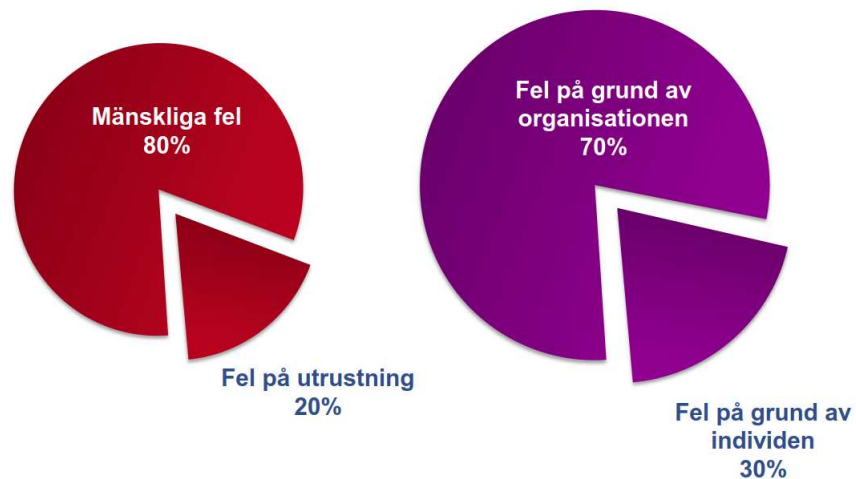
En enkel säkerhetskulturremodell



Bortom noll – Slutsats

LTU, Magnus Stenberg 2016

- Att arbeta med **säkerhetskultur** och **stress** kan dramatiskt minska riskerna för arbetsolyckor.



Hur skapas en god säkerhetskultur?



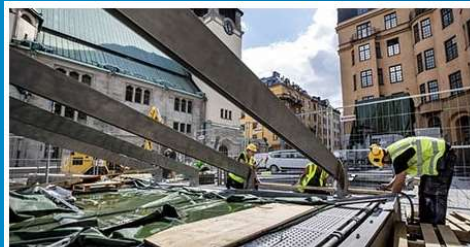
Förutsättningar för en god säkerhetskultur

- Betrakta säkerhet och god arbetsmiljö som en kärnvärdering
 - Attityder hos ledare lägger grunden
 - Uttalade värderingar och värdeord "Vi arbetar säkert eller inte alls"
 - Ledare som lever som de lär
 - Uppmärksamma det som är bra
 - Önskade beteenden hos medarbetare eller samarbetspartner accepteras inte.
- Bedriva systematiskt arbetsmiljöarbete - Direktiv räcker inte långt
- Inordnat i ledningssystem
 - Tydliga roller och uppgiftsfördelning – Ha ansvar eller Ta ansvar?
 - Skapa nyckeltal
 - Följ upp, värdera och agera

WWW.SAFE
CONSTRUCTION
TRAINING.SE



INGEN SKA SKADAS
PÅ VÅRA BYGGEN



Ny arbetsmiljöutbildning:
Platschefens praktiska
arbetsmiljöarbete



BYGGBRANSCHENS
SÄKERHETS
PARK



En säker arbetsplats
i tidigt skede

ARBETSMILJÖANORDNING VID PLANERING OCH PROJEKTERING



Tillsammans mot 0 olyckor

Together towards 0 accidents



SÄKERHETSDAGEN 2019



FÖR NOLL
OLYCKOR

i bygg- och anläggningsbranschen

På Säkerhetsdagen den 29 april 2019 riktar vi återigen
uppmärksamheten mot säkerheten i bygg- och anläggnings-
branschen. 2019 fokuserar vi på SÄKERHETSKULTUR.

Säkerhetskultur är de gemensamma attityder, värderingar och uppfattningar
som chefer och medarbetare har om frågor kring säkerhet och arbetsmiljö.
En god säkerhetskultur är nödvändig för att skapa säkra arbetsplatser och
kännetecknas av att ledningen i ett företag aktivt involverar och uppmuntrar
alla medarbetare att delta i arbetsmiljö-
och säkerhetsarbetet.

I den här foldern finns exempel på frågor som
kan stimulera till fortsatta diskussioner på
arbetsplatserna.

För ytterligare information, besök
[www.sverigesbyggindustrier.se/
sakerhetsdagen](http://www.sverigesbyggindustrier.se/sakerhetsdagen)



EN SÄKER
ARBETSPÅSATS

**SVERIGES
GINDUSTRIER**

Bortom noll

En hälsofrämjande byggbransch

En god arbetsmiljö
innehåller bland annat fysiska, psykosociala och
organisatoriska faktorer som bidrar till
hälsa och välbefinnande.

Nationellt årligt seminarium
för utveckling av
Byggbranschens arbetsmiljö



ATT DISKUTERA I GRUPP: Diskutera kring nedanstående påståenden och hur man kan arbeta för att få detta att fungera i verkligheten. Svara gärna utifrån hur det ser ut i era egna organisationer samt vilka framgångsfaktorer och utmaningar ni ser i detta arbete.

① LEDNING OCH PRIORITERINGAR

- Ledningen i vårt företag tar säkerhetsfrågorna på största allvar och arbetar aktivt med dem.
- Ledningen i vårt företag involverar och uppmuntrar alla anställda att delta i arbetsmiljöarbetet.
- Ledningen i vårt företag skapar positivt engagemang kring arbetsmiljöfrågorna genom att lyfta fram goda exempel i verksamheten.

② DELTAGANDE OCH ANSVAR

- Som anställd här deltar jag i arbetet med att förbättra arbetsmiljön och säkerheten.
- Som anställd här tar jag ett gemensamt ansvar för att det är ordning och reda på arbetsplatsen.
- Som anställd här säger jag till den som jobbar riskfyllt eller inte följer säkerhetsföreskrifterna.

③ KUNSKAP OCH FÖRSTÅELSE

- Jag som jobbar här är väl insatt i de säkerhetsrutiner som gäller i arbetet.
- Jag som jobbar här får tillräcklig utbildning och handledning för att kunna utföra arbetet på ett säkert sätt.
- Ledningen i vårt företag ser till att alla nyanställda får en tydlig introduktion i arbetet för att kunna jobba på ett säkert sätt.

④ ARBETSSITUATION

- Vi som arbetar här har tillräckligt med tid för att utföra våra arbetsuppgifter på ett säkert sätt.
- Vi som arbetar här är tillräckligt många för att kunna utföra arbetet på ett säkert sätt.
- Vi som arbetar här har tillgång till all den skyddsutrustning som behövs för att utföra alla arbetsmoment på ett säkert sätt.

⑤ ATTITYDER OCH BETEENDEN

- Här uppmuntrar vi varandra att jobba säkert.
- Här utför vi inte arbetsuppgifter som vi anser är osäkra.
- Här tar vi inga genvägar i arbetet som kan innebära risker.

⑥ ATTITYDER OCH BETEENDEN

- Här följer man ordnings- och skyddsreglerna och använder angivna skyddsanordningar samt föreskriven skyddsutrustning.
- Här känner vi aldrig press från kollegor eller arbetsledning att göra avsteg från säkerhetsföreskrifterna.
- Här är det ingen som säger nedsättande kommentarer till varandra.

⑦ LÄRANDE

- Hos oss vet man hur man ska gå tillväga för att rapportera tillbud och olyckor som inträffar.
- Hos oss diskuterar vi ofta hur man kan undvika att tillbud och olyckor inträffar igen och hur säkerheten kan förbättras.
- När något går fel hos oss ses det som en möjlighet att lära av detta och förbättra sig.

⑧ KOMMUNIKATION OCH ÖPPENHET

- Hos oss kan man påpeka brister i säkerheten utan rädsla för negativa konsekvenser.
- Ledningen i vårt företag söker orsaker, inte skyldiga personer, när en olycka inträffar.
- Vi som arbetar här uppmuntras till att påpeka brister i säkerheten och kan tala fritt och öppet om brister.

Byggbranschens Säkerhetspark, från förstudie till uppstart



BYGGBRANSCHENS
SÄKERHETS
PARK

Välkommen till **BYGGBRANSCHENS SÄKERHETSPARK**

Nytt grepp för säkrare arbetsplatser utvärdera över tid



BYGGBRANSCHENS
**SÄKERHETS
PARK**

Ett Nationellt branschgemensamt projekt & verksamhet



En plats
för branschsamverkan
Utveckling-Arbetssmiljö &
Säkerhet



Ett träningscenter
Praktisk träning
Beteenden & Attityder



En testbädd
Konkretisera forskning
Till praktisk förståelse



BYGGBRANSCHENS
**SÄKERHETS
PARK**

Riskuppfattning

Beteende är det vi säger eller gör och kan förstärkas



BYGGBRANSCHENS
**SÄKERHETS
PARK**

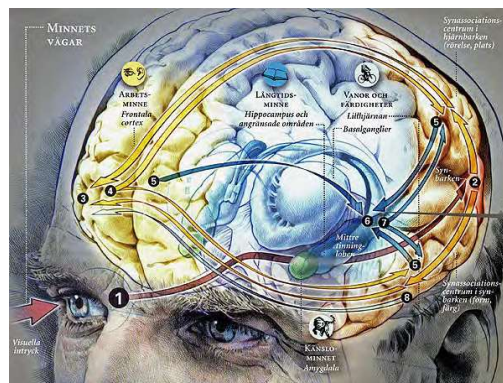
Säkerhetslärande genom fördjupad träning



SE



GÖRA



HÖRA



REFLEKTERA



BYGGBRANSCHENS
SÄKERHETS
PARK

Bibehållet lärande 24 timmar efter olika lärandemetoder

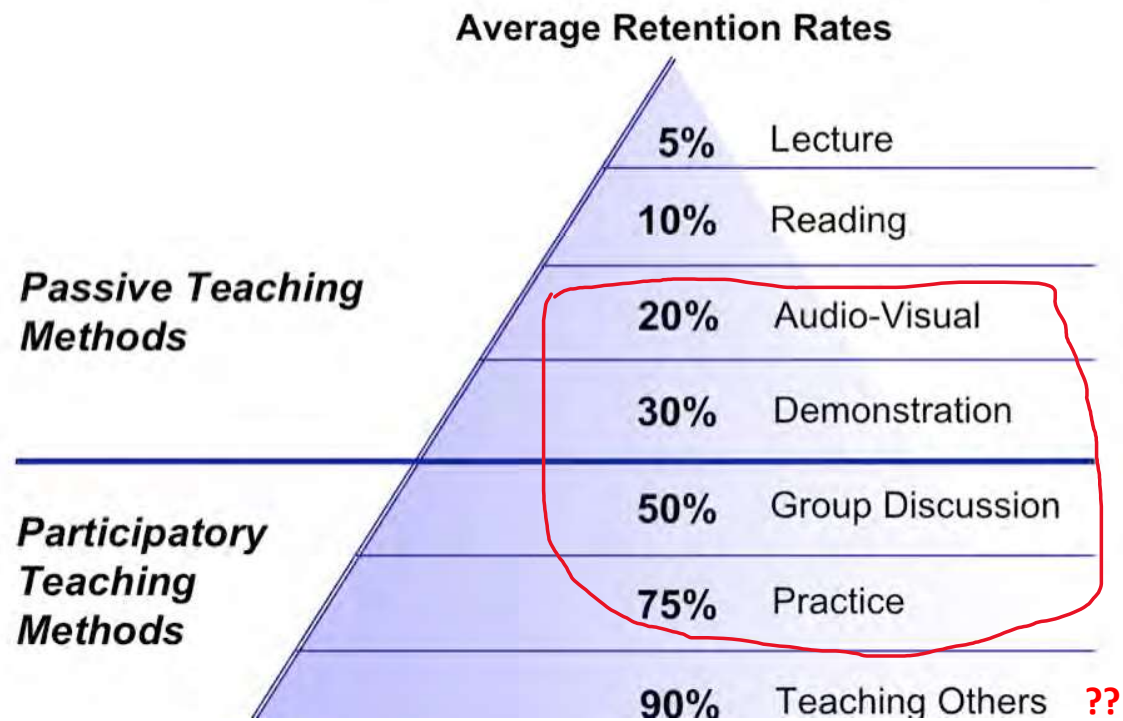


Figure 3.9, How the Brain Learns, Sousa, 2006



BYGGBRANSCHENS
**SÄKERHETS
PARK**