

# Vad händer med entreprenörsskatten?

– 3:12-utredningens förslag

# Entreprenörsskatt – 3:12-regler

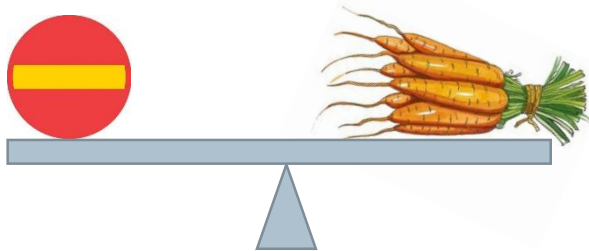
- Utredningsförslag 3 november
- Omfattar 400 000 delägare i 300 000 företag med närmare 800 000 anställda

## Bakgrund

- Företagarinkomster svåra att klassificera som vare sig kapital- eller arbetsinkomst

## Utredningsdirektiv

- ”Bra balans” mellan begränsande och främjande syften
- Ökade och inte minskade skatteintäkter



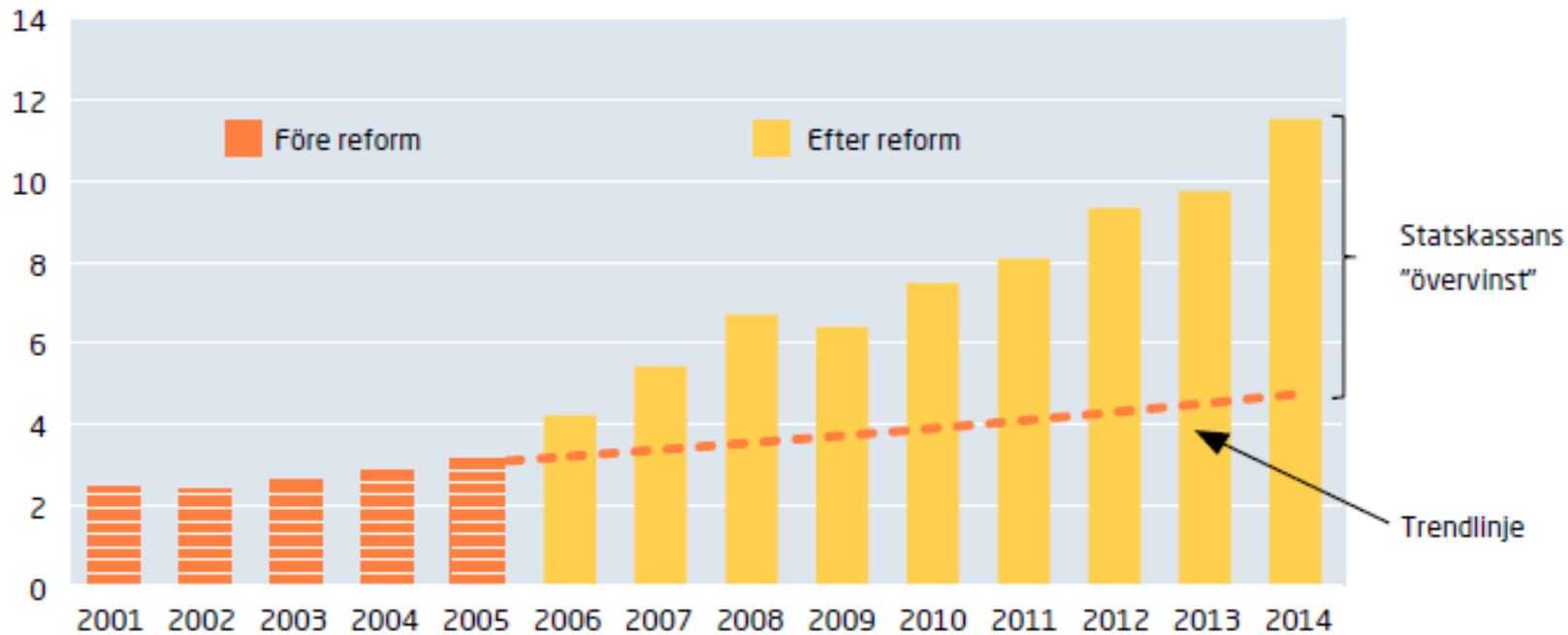
# Risker kopplade till entreprenörskap

---

- Avstå egen anställning
- Finansiering, ofta egen bostad i pant etc.
- Ansvar att anställa
- Asymmetri i beskattningen; vinster beskattas hårdare
- Omvärldsfaktorer som kan vara opåverkbara
  - Konjunktur
  - Enskilda kunder, t.ex. konkurs
  - Konkurrensförhållanden

# Akkumulerat tillskott: 30 miljarder kr sedan 2006

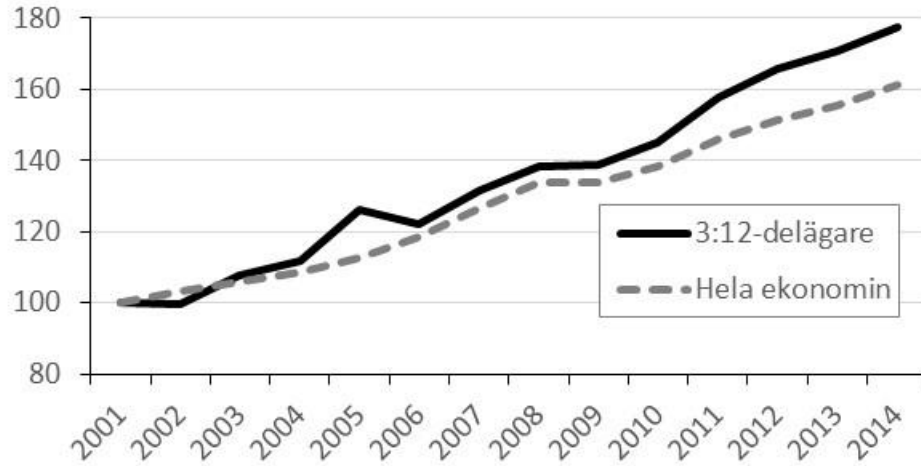
Figur 2. Skatteintäkter (mdkr)



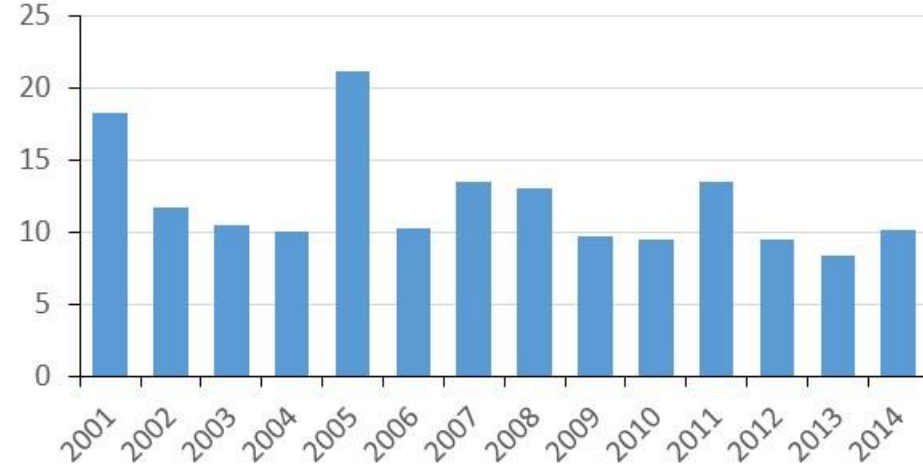
Skatteintäkter från utdelningar

# Stabil utveckling för lönesumma och kapitalvinster

## Lönesummeutveckling (2001 index=100)



## Kapitalvinst till delägare av 3:12-företag (mdkr)



## 3:12-utredningens förslag

---

### **Större försämringar**

- Höjd skattesats, sämre förenklingsregel, höjda lönekrav, flera åtstramningar m.m.

### **Mindre förbättringar**

- Små delägare (4%-regeln), generationsskiften enklare (något 100-tal fall/år) m.m.

**Många ytterligare delförslag** (belopp o procent etc) finns också i förslaget

### **Sammantaget**

- Skärpt skatt med 4,9 miljarder kr
- Beteendeanpassningar? Minskat arbetsutbud?

# Lönekrav och löneunderlag

---

## Lönekravet

- Golv: 30 000 kr/mån → 40 000 kr/mån.
- + 5 % av lönerna i företaget → + 5 % av ägarandelens löner
- Tak: 50 000 kr/mån → 75 000 kr/mån.

## Lönebaserat utrymme

- Idag: 50 % på företagets hela lönesumma
- Förslaget
  - 10% lönekostnader upp till 40 000 kr/mån
  - 25% lönekostnader mellan 40 000 och 300 000 kr/mån
  - 50% på lönekostnader över 300 000 kr/mån
  - Men: på ägarandelens lönekostnader

# Konsekvensanalys inkl kompletteringar

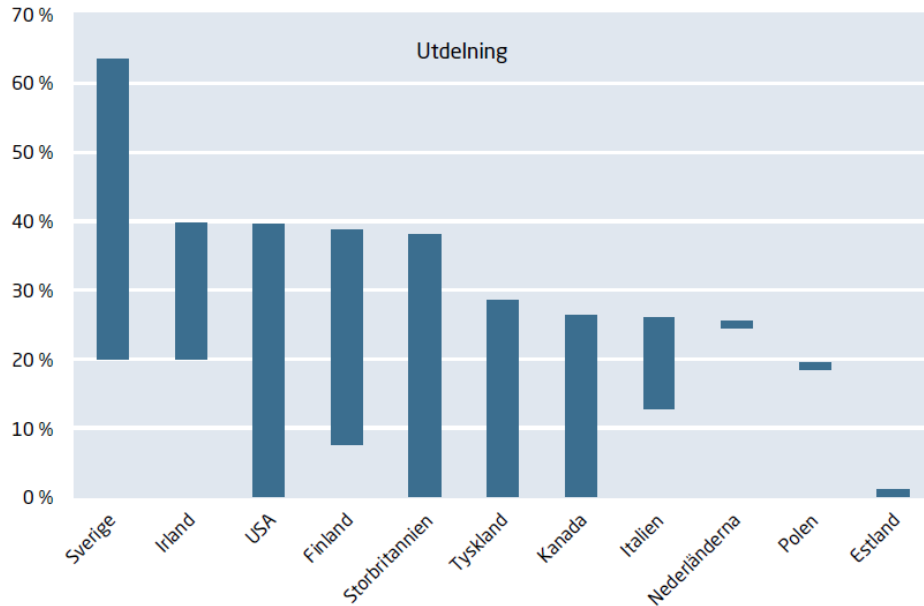
---

- Mer än var tredje företagare kan gå miste om förenklingsregeln (32 000 av 95 000)
- Mer än varannan företagare klarar ej längre lönekravet (33 000 av 58 000)
- Höjd skatt för 150 000 företagare
  
- För fler än hälften är skattehöjningen över 10 000 kr
- Mer än 100 000 kr höjd skatt för 11 000 företagare; motsvarar 3 mdkr (av 4,9 mdkr)
- Skatteskärpningen fördubblas om sparade utrymmen töms
  
- ...men beteendeförändringarna torde bli stora och kullkasta allt ovanstående

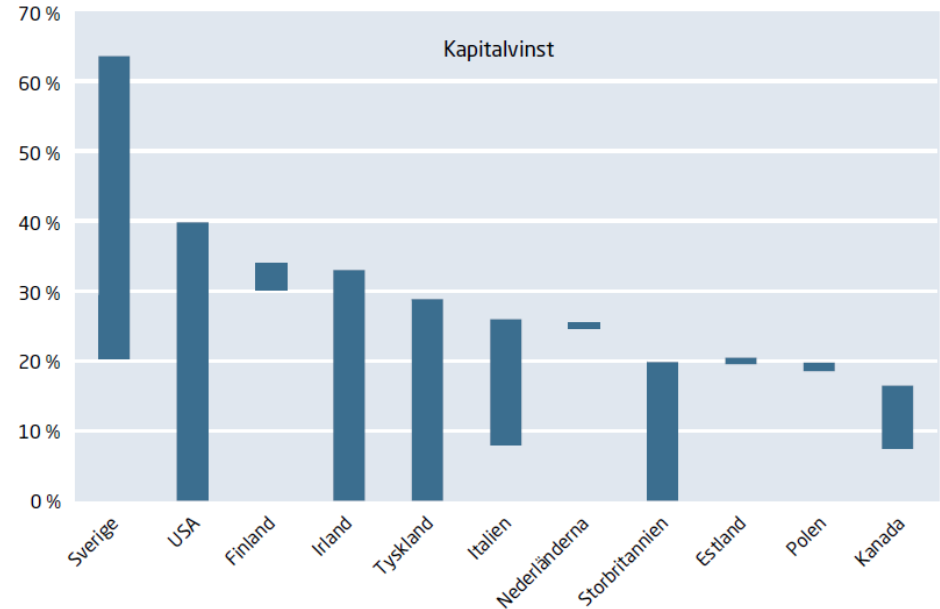


# Konkurrenskraften i Sveriges ägarbeskattning

Figur 2. Högsta respektive lägsta effektiva skattesats.



Figur 3. Högsta respektive lägsta effektiva skattesats.



## 3:12-frågan framåt

---

- Remissbehandling avslutad 10 februari
- Debattartiklar, möten och medverkan i många fora. Lyfta företagarrivtten.
- [www.facebook.com/entreprenorsskatten](http://www.facebook.com/entreprenorsskatten)
- Negativt för jobb, investeringar, företagande, konkurrens, enkelhet, förutsebarhet
- Fel signaler
- SOU 2016:72, Entreprenörskapsutredningen:

*”Skattemiljön är sannolikt det viktigaste ramvillkor som omgärdar entreprenörskap”*

# Remisskritik mot 3:12-förslaget

---

Av totalt 113 remissvar är

- 77 genomgående kritiska mot förslagen i betänkandet
  - skärpta löneuttagskrav och reducerad förenklingsregel, väcker mer upprördhet än andra
  - frustration över att utredningen verkar saknat kunskap om företagens och företagarnas situation
- endast två (LO och Skatteverket) genomgående positiva till förslagen som helhet.

# Bilaga, belopp & procent etc.

Försämringar	Idag	Förslag
Skattesats, exkl över takbelopp (enl nedan)	20%	25%
Lönekrav (se även nedan)	6 IBB + 5%	8 IBB + 5%
Lönekravstak	9,6 IBB	15 IBB
Lönebaserade utrymmet utgår från lönesumman för	hela bolaget	egna ägarandelen
Lönebaserade utrymmets andel av lönesumma (enl ovan)	50%	<8 IBB: 10%   8-60 IBB: 25%   >60 IBB: 50%
Förenklingsregel tak	2,75 IBB	1,75 IBB
Förenklingsregel, ytterligare begränsning	1 bolag, huvudregel OK i andra bolag	1 bolag, ingen huvudregel i något annat bolag
Takbelopp för tjänstebeskattad utdelning - isolerad, jfr takbelopp nedan	90 IBB	100 IBB
Tjänstebeskattning av kapitalvinster upp till 100 IBB - isolerad, jfr takbelopp	senaste 5 åren	senaste året (inkl utdelning, se nedan)
Förbättringar	Idag	Förslag
Ägarandelskrav för löneunderlag	4%	ingen krav
Skattesats över takbelopp	30%	25%
Takbelopp i tjänst vid utdelning o kapitalvinst samma år	190 IBB	100 IBB
Ägarskiften, möjligt med trädabolag vid generationsskifte till närliggande	Nej	Ja
Lönekravet utgår från lönesumman för (se även ovan)	hela bolaget	egna ägarandelen
Löneunderlag ur dotterbolag, definierade som:	>50%	Kopplas till ABL:s DB-definition - DB till fler bolag möjligt
Löneunderlag från ägt HB om ägandet utgör	100%	Kvalificerar för dotterföretag ABL/motsvarande
Tak för lönebaserat utrymme	50 ggr egen lön	ingen krav
Övrigt		
Kapitalbaserat utrymme		ingen ändring
Sparat utrymme		ingen ändring
Närliggandes lön		strukturval påverkar ej skattemässigt, ingen ändring
IBB 2016:	59 300	
Lathund; 15 IBB motsv månadslön	74 125 (exkl semesterersättning)	
Lathund; maxlönekrav motsv antal anställda med 25000 kr/mån	27,7 (per ägarandel, enl ovan)	
Lathund; 8 IBB motsv antal anställda med 25000 kr/mån	1,6 (per ägarandel, enl ovan)	
Lathund; 60 IBB motsv antal anställda med 25000 kr/mån	11,9 (per ägarandel, enl ovan)	
Lathund; skatt (60% - 20%) på 1 IBB lägre förenklingsbelopp	23 720	

## Utvärdering – vad tyckte ni om dagens möte?

[www.menti.com](https://www.menti.com)

Code: 33 69 77

# Tack för idag!

Företagsamma människor  
och konkurrenskraftiga  
företag i gemenskap leder  
Sverige till ökat välstånd.

